

**SPRAWOZDANIE Z DZIAŁALNOŚCI  
MIEJSKIEGO OSRODKA POMOCY  
SPOŁECZNEJ W BRODNICY  
ZA ROK 2013**

kwiecień 2014

Miejski Ośrodek Pomocy Społecznej w Brodnicy  
87-300 Brodnica, ul. Ustronie 2 b, tel./fax (056) 49 827 42, 49 849 33,  
e-mail: sekretariat@mops.brodnica.pl

**SPIS TREŚCI**

<b>1 Organizacja działalności Miejskiego Ośrodka Pomocy Społecznej.....</b>	<b>3</b>
1.1 Podstawy prawne działania Miejskiego Ośrodka Pomocy Społecznej.....	3
1.2 Zatrudnienie w MOPS.....	4
1.3 Kwalifikacje zawodowe i wykształcenie pracowników MOPS.....	5
<b>2 Klienci Ośrodka - dane liczbowe i charakterystyka.....</b>	<b>7</b>
<b>3 Wydatki na zadania realizowane przez MOPS.....</b>	<b>12</b>
3.1 Wydatki na zadania z zakresu pomocy społecznej.....	14
<b>4 Opis realizacji zadań pomocy społecznej.....</b>	<b>15</b>
4.1 Świadczenia pieniężne.....	16
4.2 Świadczenia niepieniężne.....	18
4.3 Świadczenia z zakresu zadań własnych gminy.....	23
4.4 Zadania zlecone gminom.....	24
4.5 Realizacja projektu systemowego POKL.....	24
<b>5 Realizacja świadczeń rodzinnych.....</b>	<b>25</b>
5.1 Zasiłek rodzinny.....	25
5.2 Świadczenia opiekuńcze.....	28
5.3 Jednorazowa zapomoga z tytułu urodzenia się dziecka.....	29
<b>6 Realizacja świadczeń alimentacyjnych.....</b>	<b>32</b>
6.1 Zaliczka alimentacyjna.....	32
6.2 Świadczenia z funduszu alimentacyjnego .....	32
<b>7 Pomoc materialna dla uczniów.....</b>	<b>36</b>
7.1 Stypendia szkolne.....	37
7.2 Zasilki szkolne.....	39
<b>8 Statystyka ilościowo-wartościowa dodatków mieszkaniowych za 2013 r.</b>	<b>39</b>
<b>9 Poradnictwo rodzinne.....</b>	<b>44</b>
<b>10 Zespół ds. asysty rodzinnej.....</b>	<b>52</b>

## 1. Organizacja działalności Miejskiego Ośrodka Pomocy Społecznej

### 1.1 Podstawy prawne działania Miejskiego Ośrodka Pomocy Społecznej

Miejski Ośrodek Pomocy Społecznej w Brodnicy jest jednostką organizacyjną Gminy Miejskiej Brodnica powołana do realizacji zadań pomocy społecznej.

Ośrodek realizuje zadania w szczególności na podstawie następujących przepisów prawa:

- ustawy z dnia 8 marca 1990 r. o samorządzie gminnym (Dz. U. z 2013 r. poz. 594 z późn. zm.);
- statutu zatwierzonego uchwałą Nr XIV/116/2011 Rady Miejskiej w Brodnicy z dnia 27 października 2011r.;
- ustawy z dnia 27 sierpnia 2009r. o finansach publicznych (Dz. U. z 2013r., poz. 885 z późn. zm.);
- ustawy z dnia 12 marca 2004r. o pomocy społecznej (Dz. U. 2013.poz.182 z późn.zm.);
- ustawy z dnia 21 czerwca 2001r. o dodatkach mieszkaniowych (Dz. U. z 2013r. poz. 966 z późn. zm.);
- ustawy z dnia 28 listopada 2003r. o świadczeniach rodzinnych (Dz. U. z 2013r. poz. 1456);
- ustawy z dnia 19 sierpnia 1994r. o ochronie zdrowia psychicznego (Dz. U. z 2011r Nr 231 poz. 1375 z późn. zm.);
- ustawy z dnia 26 października 1982r. o wychowaniu w trzeźwości i przeciwdziałaniu alkoholizmowi (Dz. U. 2012. poz.1356 z późn. zm.);
- ustawy z dnia 7 września 2007r. o pomocy osobom uprawnionym do alimentów (Dz. U. 2012.poz.1228 z późn. zm.);
- ustawy z dnia 7 września 1991r. o systemie oświaty (Dz. U. z 2004r. nr 256, poz. 2572 z późn. zm.);
- uchwały Nr XI/76/90 Miejskiej Rady Narodowej w Brodnicy z dnia 27 kwietnia 1990r. o utworzeniu Miejskiego Ośrodka Pomocy Społecznej.

Ważnym dokumentem stanowiącym podstawę podejmowanych działań w zakresie pomocy społecznej jest strategia rozwiązywania problemów społecznych, której opracowanie i realizacja należy do zadań własnych gminy o charakterze obowiązkowym. W dniu 21.12.2005 r. Rada Miejska w Brodnicy przyjęła uchwałę

Nr XXXVI/322/2005 Miejska Strategia Rozwiązywania Problemów Społecznych. Cele zawarte w dokumencie zmierzają do stworzenia warunków do integracji społecznej poprawiającej jakość życia mieszkańców Brodnicy, w szczególności grup zagrożonych wykluczeniem społecznym.

### 1.2 Zatrudnienie w MOPS

Na dzień 31 grudnia 2013 r. w Ośrodku zatrudnionych było 59 osób w tym:

- 1 dyrektor,
- 1 z-ca dyrektora,
- 1 kierownik sekcji opiekunek,
- 13 pracowników socjalnych,
- 17 opiekunek,
- 3 pracowników wykonujących zadania z zakresu dodatków mieszkaniowych,
- 2 pracowników wykonujących zadania z zakresu świadczeń rodzinnych,
- 2 pracowników wykonujących zadania z zakresu świadczeń alimentacyjnych,
- 1 pracownik wykonujący zadania z zakresu ustawy o systemie oświaty,
- 1 księgowa,
- 3 pracowników księgowości,
- 2 pracowników obsługujących sekretariat,
- 1 pracownik specjalista ds. zamówień publicznych i pozyskiwania środków z Unii Europejskiej,
- 3 sprzątaczkę,
- 3 pracowników – specjalista pracy z rodziną,
- 2 pracowników – asystent rodziny,
- 1 pracownik – młodszy wychowawca animator społeczny,
- 1 pracownik instruktor ds. kulturalno – oświatowych,
- 1 pracownik – młodszy wychowawca.

### 1.3 Kwalifikacje zawodowe i wykształcenie pracowników MOPS

Warunkiem prawidłowej realizacji zadań pomocy społecznej jest posiadanie dobrego zespołu pracowników wyposażonego w specjalistyczną wiedzę i doświadczenie.

Zgodnie z art. 116 pkt 1 - 3 ustawy o pomocy społecznej pracownikiem socjalnym może być osoba, która posiada dyplom ukończenia kolegi pracowników służb społecznych lub ukończyła studia wyższe na kierunku praca socjalna, lub do dnia 31 grudnia 2013 r. ukończyła studia wyższe o specjalności przygotowującej do zawodu pracownika socjalnego na jednym z kierunków: pedagogik pedagogika specjalna, politologia, polityka społeczna, psychologia, socjologia lub nauki o rodzinie. Ponadto na podstawie art. 5 ustawy z dnia 16 lutego 2007 r. o zmianie ustawy o pomocy społecznej prawo do wykonywania zawodu pracownika socjalnego zachowują m.in.:

- osoby, które przed dniem 1 stycznia 2007 r. otrzymały dyplom wyższej szkoły zawodowej o specjalności praca socjalna,
- osoby, które przed dniem 1 stycznia 2008 r. otrzymały dyplom uzyskania tytułu zawodowego w zawodzie pracownik socjalny,
- osoby, które przed dniem 1 stycznia 2008 r. ukończyły lub kontynuowały studia wyższe o specjalności praca socjalna na jednym z kierunków: pedagogika, politologia, polityka społeczna, psychologia, socjologia lub nauki o rodzinie.

Ustalono także dwa stopnie specjalizacji zawodowej w zawodzie pracownika socjalnego:

I stopień specjalizacji zawodowej z zakresu pracy socjalnej ma na celu uzupełnienie wiedzy i doskonalenie umiejętności zawodowych pracowników socjalnych;

II stopień specjalizacji zawodowej z zakresu pracy socjalnej ma na celu pogłębienie wiedzy i doskonalenie umiejętności pracy z wybranymi grupami osób korzystających z pomocy społecznej.

**Tabela nr 1** Poziom wykształcenia pracowników Miejskiego Ośrodka Pomocy Społecznej w Brodnicy

Lp.	Poziom wykształcenia	Liczba osób
1.	Wyższe W tym: Magisterskie Licencjackie	34 25 9
2.	Srednie i policealne	11
3.	Zasadnicze zawodowe	10
4.	Podstawowe	4

Dokonujące się zmiany w obszarze działań podejmowanych przez instytucje pomocy społecznej, zwiększający się zakres zadań, rozwój form aktywnej integracji oraz kierowanie pomocy do grup społecznych nie znajdujących się wcześniej w kregu odbiorców pomocy, wiąza się z koniecznością doformowania zawodowego kadr pomocy społecznej i przygotowania ich do pracy w nowych lub zmienionych rolach. Rosnące wymagania w zakresie posiadanych kwalifikacji i umiejętności, którymi powinni charakteryzować się zarówno pracownicy socjalni jak i pracownicy obsługi administracyjno – finansowej Ośrodka, zaowocowały wzrostem poziomu wykształcenia kadry w ostatnich latach. Obecnie 2 osoby kontynuują studia podyplomowe, 1 osoba studia magisterskie.

W celu uzupełnienia zdobytej wiedzy pracownicy Ośrodka w 2013 r. uczestniczyli w różnych kursach, szkoleniach, konferencjach oraz seminariach organizowanych przez firmy zewnętrzne oraz przez Miejski Ośrodek Pomocy Społecznej i ROPS Toruń. Szkolenia służą podniesieniu kompetencji pracowników, co prowadzi do zwiększenia efektywności obsługi klientów.

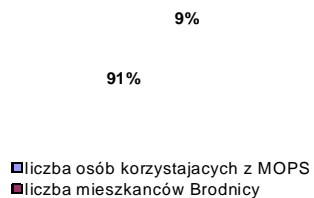
## 2. Klienci Osrodka - dane liczbowe i charakterystyka

W Brodnicy, wg stanu na dzień 31 grudnia 2013 r. (dane Wydziału Spraw Obywatelskich Urzędu Miejskiego w Brodnicy), zamieszkiwało 28.126 osób. Spośród nich system pomocy społecznej w 2013 r. objął wsparcie 994 rodziny, w których żyło 2.482 osoby.

Ustawa o pomocy społecznej nakłada na gminę obowiązek udzielania pomocy osobom i rodzinom znajdującym się w trudnej sytuacji życiowej. Pomocy społecznej udziela się w szczególności z powodu: ubóstwa, sieroctwa, bezdomności, bezrobocia, niepełnosprawności, długotrwałej lub ciężkiej choroby, przemocy w rodzinie, potrzeby ochrony ofiar handlu ludźmi, potrzeby ochrony macierzyństwa lub wielodzietności, bezradności w sprawach opiekuńczo-wychowawczych i prowadzenia gospodarstwa domowego (zwłaszcza w rodzinach niepełnych lub wielodzietnych), braku umiejętności w przystosowaniu do życia młodzieży opuszczającej całodobowe placówki opiekuńczo-wychowawcze, trudności w integracji cudzoziemców, którzy uzyskali w Rzeczypospolitej Polskiej status uchodźcy lub ochronę uzupełniającą, trudności w przystosowaniu do życia po zwolnieniu z zakładu karnego, alkoholizmu lub narkomanii, zdarzenia losowego i sytuacji kryzysowej oraz klęski żywiołowej lub ekologicznej.

Analizując ilość osób objętych wsparciem systemu pomocy społecznej w stosunku do liczby mieszkańców Brodnicy, przyjąć należy, iż pomocą zostało objętych 9 % ogółu ludności miasta.

**Wykres nr 1** Porównanie liczby beneficjentów pomocy społecznej i liczby mieszkańców Brodnicy



W 2013 r. dominującym czynnikiem przyznawania pomocy społecznej, podobnie jak w latach poprzednich, pozostawało bezrobocie. Kolejnymi najczęściej występującymi w 2013r. powodami udzielania świadczeń były: ubóstwo, niepełnosprawność, długotrwała lub ciężka choroba.

**Tabela nr 2** Powody przyznawania pomocy

Powód trudnej sytuacji klientów	Liczba rodzin	Liczba osób w rodzinie
Ubóstwo	507	1318
Bezdomność	41	44
Potrzeba ochrony macierzyństwa	45	247
w tym: wielodzietność	41	234
Bezrobocie	641	1767
Niepełnosprawność	309	642
Długotrwała lub ciężka choroba	152	282
Bezradność w sprawach opiek.-wych. i prowadzenia gosp. dom. - ogółem	103	358
w tym: rodziny niepełne	76	239
rodziny wielodzietne	13	71
Przemoc w rodzinie	1	2
Alkoholizm	9	12
Trudności w przystosowaniu do życia po zwolnieniu z zakładu karnego	12	17
Narkomania	2	2
Zdarzenia losowe	3	4
Sytuacja kryzysowa	3	9

Powyżej zamieszczone zostały szczegółowe dane dotyczące liczby osób i rodzin w poszczególnych grupach. Wymienione w ustawie dysfunkcje, z powodu których przyznawana była pomoc, mogły współwystępować ze sobą i z tego względu liczby osób i rodzin nie sumują się.

**Tabela nr 3** Rzeczywista liczba rodzin i osób objętych pomocą społeczną

Rodzaj świadczenia	Liczba osób, którym przyznano decyzja świadczenie	Liczba rodzin	Liczba osób w rodzinie
Świadczenia przyznane w ramach zadań zleconych i zadań własnych/bez względu na ich rodzaj, formę, liczbę oraz źródło finansowania	1420	994	2482
Świadczenia przyznane w ramach zadań zleconych bez względu na ich rodzaj, formę i liczbę	0	0	0
Świadczenia przyznawane w ramach zadań własnych bez względu na ich rodzaj, formę i liczbę	1420	994	2482
Pomoc udzielana w postaci pracy socjalnej ogółem:	x	994	2482
W tym: wyłącznie w postaci pracy socjalnej	x	83	221

W porównaniu z rokiem 2012 liczba rodzin korzystających z pomocy Ośrodka ogółem zwiększyła się o 86, a z rokiem 2011 o 43.

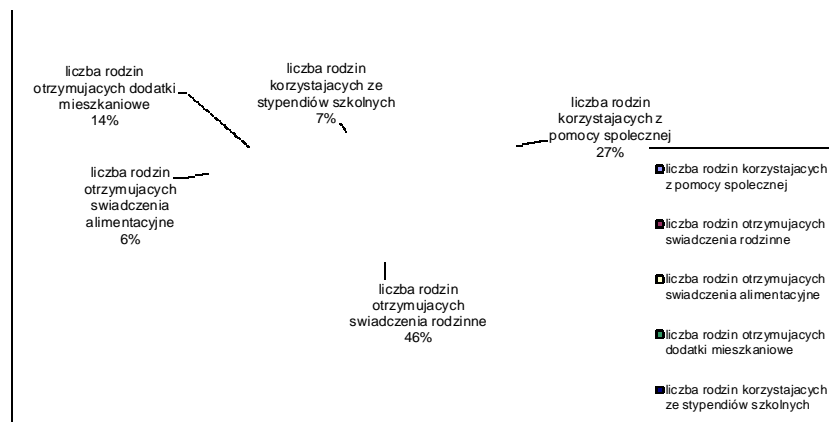
**Tabela nr 4** Typy rodzin objętych pomocą społeczną

Typ rodziny	Liczba rodzin	Liczba osób W rodzinach
<b>Rodziny ogółem</b>	<b>994</b>	<b>2482</b>
w tym o liczbie osób: 1	401	401
2	153	306
3	154	462
4	173	692
5	79	395
6 i więcej	34	226
<b>W tym rodziny z dziećmi ogółem</b>	<b>428</b>	<b>1661</b>
w tym o liczbie osób: 1	165	479
2	161	635
3	72	356
4	24	142
5	5	39
6	0	0
7 i więcej	1	10
<b>Rodziny niepełne ogółem</b>	<b>168</b>	<b>562</b>
w tym o liczbie osób: 1	75	176
2	52	184
3	27	121
4 i więcej	14	81
<b>Rodziny emerytów i rencistów ogółem</b>	<b>203</b>	<b>394</b>
w tym o liczbie osób: 1	107	107
2	40	80
3	28	84
4 i więcej	28	123

Na ogólną liczbę klientów Miejskiego Ośrodka Pomocy Społecznej składają się osoby i rodziny uzyskujące wsparcie z tytułu:

1. ustawy o pomocy społecznej – liczba klientów uzyskujących pomoc z tytułu ustawy o pomocy społecznej wyniosła w 2013 r. – 2482 osoby, liczba rodzin – 994
2. ustawy o świadczeniach rodzinnych – średniomiesięcznie 1677 rodzin, ustawy o pomocy osobom uprawnionym do alimentów – średniomiesięcznie liczba rodzin 207
3. ustawy o dodatkach mieszkaniowych – w 2012 r. dodatki przyznane były dla 508 rodzin
4. ustawy o stypendiach – w 2013 r. stypendia przyznane zostały dla 268 rodzin

**Wykres nr 2** Zestawienie klientów MOPS w podziale na rodzaj otrzymywanego świadczenia



Klientom Miejskiego Ośrodka Pomocy Społecznej wydano łącznie 16298 decyzji administracyjnych, w tym 11.053 z pomocy społecznej, 3125 ze świadczeń rodzinnych, 401 z ustawy o pomocy osobom uprawnionym do alimentów, 861 z dodatków mieszkaniowych oraz 858 z stypendiów.

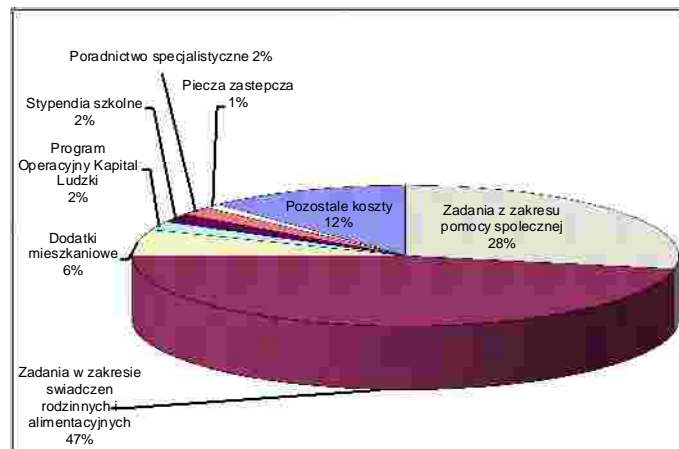
### 3. Wydatki na zadania realizowane przez Miejski Ośrodek Pomocy Społecznej

**Tabela nr 5** Szczegółowe zestawienie wydatków MOPS

Forma pomocy	Wydatki w tys. zł
Zasilki i pomoc w naturze	3424
Domy pomocy społecznej	729
Usługi opiekuncze	725
Stypendia szkolne	399
Świadczenia rodzinne i alimentacyjne (łącznie z dotacją na obsługę 3%)	8304
Składki na ubezpieczenie zdrowotne	103
Utrzymanie ośrodka	2111
Dodatki mieszkaniowe	1002
Program POKL	350
Obsługa zespołów interdyscyplinarnych	4
Pieczna zastępcza	139
Poradnictwo specjalistyczne	411
Razem	17.701

Ogółem wydatki Miejskiego Ośrodka Pomocy Społecznej w dnicy w roku 2013 wyniosły 17.701 tys. zł. z czego 12.188.067 zł to dotacja z budżetu wojewody, która stanowi 69% ogółu wydatków.

**Wykres nr 3** Wydatki z podziałem na realizowane zadania



W minionym roku Miejski Ośrodek Pomocy Społecznej w Brodnicy łącznie poniósł wydatki na kwotę 17.701 tys. zł w tym na:

- pomoc społeczna – 4.981 tys. zł
  - dodatki mieszkaniowe – 1.002 tys. zł
  - realizacje zadań dot. świadczeń rodzinnych, pielęgnacyjnych i alimentacyjnych – 8.304 tys. zł,
  - realizacje Programu Operacyjnego Kapitał Ludzki – 350 tys. zł
  - stypendia szkolne – 399 tys. zł
  - piecza zastępcza – 139 tys. zł
  - poradnictwo specjalistyczne – 411 tys. zł
- pozostała kwota to koszt utrzymania Ośrodka i Zespołu Interdyscyplinarnego.

### 3.1 Wydatki na zadania z zakresu pomocy społecznej

W 2013 r. łączna wysokość wydatkowanych środków na zadania w zakresie pomocy społecznej wzrosła o prawie 39 % w stosunku do 2012 r. oraz 47 % w stosunku do roku 2011. Główny wpływ na wzrost w ogólnej kwocie wydatków miały:

1. zwiększenie środków na wypłatę zasiłków stałych – zgłasza się większa liczba osób niepełnosprawnych w umiarkowanym lub znacznym stopniu niepełnosprawności nie posiadających własnego źródła utrzymania kwalifikujących się do otrzymania tej formy pomocy, natomiast zmniejsza się liczba osób posiadających jakiegokolwiek dochód. W roku 2013 na ten cel wydatkowano o 110.379 zł więcej niż w roku ubiegłym.

2. zwiększenie wydatków na opłacenie pobytu mieszkańców gminy w domach pomocy społecznej jest związane z koniecznością umieszczenia i kierowania do placówek tego typu coraz większej liczby osób w wieku sędziwym i niepełnosprawnych wymagających takiego wsparcia. Ograniczenia funkcjonalne spowodowane stanem zdrowia w połączeniu z brakiem możliwości zapewnienia całodobowej opieki przez rodziny bardzo często uniemożliwiają pozostawianie tych osób w środowisku. W 2013 r. na ten cel wydatkowano kwotę o 72.267 zł wyższą niż w roku ubiegłym. Obowiązek ponoszenia odpłatności przez gminę za umieszczenie i pobyt jej mieszkańca w domu pomocy społecznej ciąży na gminie jako zadanie własne od stycznia 2004 r.;

3. kolejne zwiększenie wydatków nastąpiło w zakresie realizacji wypłat zasiłków okresowych – szczególnie przyznawanych z powodu bezrobocia. Z roku na rok zwiększa się liczba rodzin korzystających z tej formy pomocy nie posiadających własnego dochodu lub posiadających bardzo niskie dochody co wpływa na wysokość wypłacanych zasiłków. Znaczący wpływ na wysokość tego zasiłku ma kryterium dochodowe które wyniosło od 01.10.2012 r. 456 zł na osobę w rodzinie i 542 zł na osobę samotnie gospodarującą.

W roku 2013 wydatkowano na tą formę pomocy o 709.233 zł więcej niż w roku ubiegłym.

#### 4. Opis realizacji zadań pomocy społecznej

Zadaniem pomocy społecznej jest wspieranie osób i rodzin w wysiłkach zmierzających do zaspokojenia niezbędnych potrzeb życiowych i umożliwienie im życia w warunkach odpowiadających godności człowieka. Wierzenie powyższe polega na udzielaniu pomocy:

- finansowej,
- rzeczowej,
- usługowej,
- poradnictwa,
- pracy socjalnej.

Świadczenia pieniężne przyznawane są z systemu pomocy społecznej pod warunkiem spełnienia jednocześnie dwóch kryteriów. Konieczne jest występowanie jednej z okoliczności wskazujących na trudną sytuację życiową, tj. bezrobocie, niepełnosprawność, wielodzietność, potrzeby ochrony macierzyństwa, sieroctwa, bezdomności i innych wskazanych w ustawie o pomocy społecznej oraz spełnienie kryterium dochodowego. W 2013 r. kryterium dochodowe ustalone dla celów pomocy społecznej wynosiło:

- na osobę samotnie gospodarującą - 542 zł,
- na każdą osobę w rodzinie - 456 zł.

Środki na realizację zadań pomocy społecznej pochodzą z:

- budżetu miasta,
- dotacji

#### 4.1 Świadczenia pieniężne

W 2013 r. Miejski Ośrodek Pomocy Społecznej realizował następujące świadczenia pieniężne:

##### 1) zasiłek okresowy

Świadczenie przysługuje na podstawie art. 38 ustawy o pomocy społecznej i adresowane jest do osób i rodzin bez dochodów lub o dochodach niższych niż ustawowe kryterium oraz zasobach pieniężnych nie wystarczających na zaspokojenie niezbędnych potrzeb życiowych, zwłaszcza w związku z długotrwałą chorobą, niepełnosprawnością, bezrobociem, możliwością nabycia uprawnień do świadczeń z innych systemów zabezpieczenia społecznego. W 2013 r. minimalna wysokość zasiłku okresowego wynosiła 50 % różnicy między:

- kryterium dochodowym osoby samotnie gospodarującej a dochodem tej osoby,
- kryterium dochodowym rodziny, a dochodem tej rodziny.

Kwota zasiłku okresowego nie może być niższa niż 20 zł. Okres, na jaki przyznane zostanie to świadczenie, ustala ośrodek pomocy społecznej na podstawie okoliczności sprawy. Wypłata zasiłku jest zadaniem władz gminy, dotowanym z budżetu państwa.

W 2013 r. przyznano w/w świadczenia dla 614 rodzin na łączną kwotę 1.435.231 zł, która w całości pochodziła z dotacji. W porównaniu z 2012 rokiem liczba rodzin objętych pomocą w formie zasiłku okresowego zwiększyła się o 193.

##### 2) zasiłek celowy i specjalny zasiłek celowy

Jest to świadczenie fakultatywne przyznawane na podstawie art. 39 ustawy o pomocy społecznej na zaspokojenie niezbędnej potrzeby życiowej, a w szczególności na pokrycie części lub całości kosztów zakupu żywności, leków i leczenia, opalu, odzieży, niezbędnych przedmiotów użytku domowego, drobnych remontów i napraw w mieszkaniu, a także kosztów pogrzebu. W szczególnie uzasadnionych przypadkach, na podstawie art. 41 ustawy o pomocy społecznej, osobie albo rodzinie o dochodach przekraczających kryterium ustawowe może być przyznany specjalny zasiłek celowy - w wysokości nieprzekraczającej odpowiednio kryterium dochodowego osoby samotnie gospodarującej lub rodziny.



W 2013r. tej formy pomocy udzielono 783 rodzinom, a wysokość przyznanych świadczeń łącznie wyniosła 956.332 zł w tym na kwotę 61 zł specjalny zasiłek celowy. Spośród ww. rodzin 377 zostało objętych pomocą w formie zasiłku celowego z przeznaczeniem na zakup żywności lub posiłku na łączną wysokość 445.500 zł, przyznawanego w ramach wieloletniego programu „Pomoc państwa w zakresie dożywiania”. Zasiłek ten jest przyznawany w przypadku braku możliwości zapewnienia posiłku lub gdy możliwość przyznania pomocy w formie posiłku byłoby nieuzasadnione z uwagi na sytuację osobistą lub rodzinną.

Dotacja na przyznawanie opisywanego świadczenia pieniężnego w 2013 r. wyniosła 356.400 zł w ramach programu „Pomoc Państwa w zakresie dożywiania”.

### **3) zasiłek stały**

Jest to świadczenie obowiązkowe przysługujące na podstawie art. 37 ustawy o pomocy społecznej osobom niezdolnym do pracy z powodu wieku lub całkowicie niezdolnym do pracy, spełniającym kryterium dochodowe i stanowi uzupełnienie dochodu tych osób do kryterium ustawowego. Jako wysokość zasiłku uznaje się różnicę uzyskaną po odjęciu od kwoty kryterium dochodowego kwoty posiadanego dochodu.

Kwota zasiłku nie może być niższa niż 30 zł miesięcznie. W przypadku osoby samotnie gospodarującej ustalona została również maksymalna wysokość świadczenia w kwocie 529 zł. Świadczenie to jest dotowane w całości z budżetu państwa.

W 2013 r. zasiłki stałe wypłacono w łącznej kwocie 621.560 zł dla 157 osób. Z tej formy pomocy skorzystało o 17 osób więcej niż w roku 2012, a środki wydatkowane na ten cel były wyższe o kwotę 110.379 zł.

### **4) składki na ubezpieczenie zdrowotne**

Oплаcane są za osoby pobierające zasiłek stały z pomocy społecznej i niepodlegające obowiązkowi ubezpieczenia zdrowotnego z innego tytułu.

W roku 2013 opłacono składki za 142 osoby na łączną kwotę 49.778 zł w całości dotowane z budżetu państwa.

## **4.2 Świadczenia niepieniężne**

### **1) praca socjalna**

Świadczenie pomocy w postaci pracy socjalnej jest zadaniem własnym gminy o charakterze obowiązkowym i nie jest uzależnione od poziomu danego przez osobę, rodzinę dochodu. W 2013 r. pomocą w formie pracy socjalnej objętych zostało 2482 osoby, czyli 994 rodziny. Pod pojęciem pracy socjalnej należy rozumieć działalność, która ma na celu ułatwienie wzajemnego przystosowania jednostek, rodzin i środowiska społecznego oraz rozwijanie poczucia własnej wartości poprzez wykorzystywanie możliwości tkwiących w ludziach, w stosunkach interpersonalnych oraz zasobach udostępnianych przez społeczność lokalną. Jest to działanie, które koncentruje się na rozwiązywaniu najróżniejszych problemów – od motywowania osób bezrobotnych do poszukiwania pracy po przywrócenie stabilizacji w rodzinach. Praca socjalna ukierunkowana jest na przywrócenie utraconej lub ograniczonej zdolności samodzielnego funkcjonowania klienta. Jej ostatecznym celem jest umożliwienie osobom i rodzinom kierowania własnym postępowaniem oraz zdobycie niezależności w zabezpieczeniu warunków niezbędnych dla realizacji egzystencji godnej człowieka. W pracy socjalnej wykorzystuje się właściwe tej działalności metody i techniki, stosowane z poszanowaniem godności osoby i jej prawa do samostanowienia.

Praca socjalna może być świadczona w oparciu o kontrakt socjalny, a więc umowę dwustronną zawieraną w formie pisemnej przez pracowników socjalnych z osobami korzystającymi z pomocy społecznej. Celem kontraktu jest ustalenie najbardziej skutecznej drogi wyjścia rodziny z trudnej sytuacji, w jakiej się znalazła, poprzez określenie zobowiązań i uprawnień stron. Ustawa o pomocy społecznej określa skutki odmowy zawarcia kontraktu i niedotrzymania jego postanowień przez świadczeniobiorcę. W 2013 r. pracownicy tego Ośrodka zawarli 118 kontraktów socjalnych. Staje się on bardzo ważnym narzędziem pracy pracownika socjalnego. Każdy kontrakt był zindywidualizowany, dostosowany do sytuacji konkretnego przypadku. Jego zawarcie poprzedzone było negocjacjami między stronami, zbadaniem zasobów w klienta, określeniem jego potrzeb, oczekiwań oraz zdolności do podejmowania racjonalnych działań. Zawarcie kontraktu socjalnego zmusza klienta do aktywnego uczestnictwa osoby w rozwiązywaniu i poprawie własnej trudnej

sytuacji życiowej, a pracownikowi socjalnemu daje mozliwosc ocenienia efektów pracy, skuteczności kontraktu i korygowania określonych celów.

## 2) poradnictwo specjalistyczne

Obejmuje w szczególności poradnictwo prawne (udzielanie informacji z zakresu prawa rodzinnego i opiekuńczego, zabezpieczenia społecznego i ochrony praw lokatorów), psychologiczne (realizowane przez procesy uzdrawiania, profilaktyki i terapii) oraz rodzinne (obejmuje problemy funkcjonowania rodzin, opieki nad osobą niepełnosprawną, a także terapię rodzinną). Poradnictwo jest świadczone osobom i rodzinom, które mają trudności lub wykazują potrzebę wsparcia w rozwiązywaniu swoich problemów życiowych, bez względu na posiadany dochód. Realizacja tego typu wsparcia zajmują się głównie pracownicy tutaj. Ośrodka przy współpracy m.in. z pedagogami szkolnymi, kuratorami sądowymi. W 2013 r. prowadzona była działalność konsultacyjno – doradcza w zakresie:

- przekazywania informacji o istniejących możliwościach udzielenia pomocy lub wsparcia,
- wspierania rodzin w prawidłowym realizowaniu funkcji opiekuńczo-wychowawczej,
- wsparcia psychologicznego w sytuacjach kryzysowych,
- udzielania porad z zakresu prawa,
- poradnictwa i pomocy osobom doświadczającym przemocy w rodzinie oraz uzależnionym.

## 3) interwencja kryzysowa

Jest to zespół interdyscyplinarnych działań podejmowanych na rzecz osób i rodzin będących w stanie kryzysu. W tym wypadku dochód nie stanowi kryterium, od którego uzależniane jest korzystanie z interwencji. Jej celem jest przywrócenie równowagi psychicznej i umiejętności samodzielnego radzenia sobie, a dzięki temu zapobieganie przejściu reakcji kryzysowej w stan chronicznej niewydolności psychospołecznej.

W ramach tej pomocy udziela się w szczególności poradnictwa specjalistycznego oraz schronienia dostępnego przez całą dobę.

W roku 2013 do Miejskiego Zespołu Interdyscyplinarnego do spraw przeciwdziałania przemocy wpłynęło 45 niebieskich kart.

Dzury prawnika z Biura ds. Polityki Prorodzinnej i Przeciwdziałania Przemocy odbywały się raz w miesiącu w Miejskim Ośrodku Pomocy Społecznej – Dziale Poradnictwa Rodzinnego, przy ul. Św. Jakuba 22 w Brodnicy. Bezpłatna pomoc prawna i psychologiczna skierowana była dla mieszkańców Brodnicy i okolic.

Porady prawne dotyczyły głównie: przemocy w rodzinie, uzależnienia od alkoholu i narkotyków, alimentacji i zaspokajania potrzeb rodziny, spraw związanych z wykonywaniem władzy rodzicielskiej, ustalania osobistych kontaktów z dzieckiem, spraw o ubezwłasnowolnienie, spraw o przymusowe leczenie odwykowe, eksmisji, separacji i rozwodów, egzekucji komorniczych.

Blisko 70 procent zgłoszeń było bezpośrednio związanych z przemocą psychiczną, fizyczną, seksualną i ekonomiczną oraz groźbami wobec małżonki, dzieci, krewnych, osób starszych, niepełnosprawnych, chorych psychicznie.

Oprócz pomocy prawnej w ramach działalności działu udzielano pomocy psychologicznej, przygotowywano pisma procesowe oraz klientom mogli korzystać z zastępstwa procesowego.

## 4) zapewnienie posiłku

Zadaniem pomocy społecznej o charakterze obligatoryjnym jest zapewnienie jednego gorącego posiłku dziennie osobom tego pozbawionym. Realizacja tej formy pomocy odbywała się głównie poprzez prowadzenie dożywiania dzieci w szkołach (359 dzieci) oraz dożywianie osób najuboższych w Caritas (106 osób).

Ogółem na realizację zadania wydatkowano 303.910 zł i skorzystało z posiłków 283 rodziny. Środki w znaczącej części (kwota 243.128 zł) pochodziły z dotacji w ramach wieloletniego programu „Pomoc państwa w zakresie dożywiania”. Pomoc w formie posiłku może być przyznana bezpłatnie, jeżeli dochód osoby nie przekracza 150% kryterium dochodowego, czyli podwyższonego w stosunku do ogólnych zapisów ustawy. Pomoc w formie posiłku jest udzielana ze szczególnym uwzględnieniem posiłku gorącego, w celu zapewnienia zdrowego żywienia.

## 5) usługi opiekuncze

Osobom, które ze względu na wiek, choroby lub niepełnosprawność wymagają częściowej opieki i pomocy w zaspokajaniu niezbędnych potrzeb życiowych, mogą być przyznane usługi opiekuncze świadczone w środowisku. Obejmują one pomoc w zaspokajaniu codziennych potrzeb życiowych, podstawową opiekę higieniczną, zaleconą przez lekarza pielęgnację oraz zapewnienie kontaktów z otoczeniem.

W 2013 r. pomocą w formie usług opiekunczych objęto 82 osoby. Koszt świadczenia usług wyniósł 725 tys. zł

## 6) specjalistyczne usługi opiekuncze dla osób z zaburzeniami psychicznymi

Specjalistyczne usługi opiekuncze dla osób z zaburzeniami psychicznymi dostosowane do szczególnych potrzeb wynikających ze schorzenia lub niepełnosprawności. Usługi specjalistyczne stanowią odpowiednik usług opiekunczych, przy czym świadczone są przez osoby ze specjalistycznym przygotowaniem. Celem oddziaływań terapeutycznych jest usprawnianie do funkcjonowania w społeczeństwie, pielęgnacja (kontrola farmakoterapii, edukacja lekowa), wspieranie psychologiczno-pedagogiczne i edukacyjno-terapeutyczne. Usługi te mogą być świadczone w miejscu zamieszkania osób wymagających tej formy pomocy oraz w ośrodku wsparcia. Usługi świadczone w środowisku zamieszkania pozwalają na odejście od izolacyjnej pomocy osobom chorym psychicznie i ułatwiają budowanie systemu wsparcia społecznego dla osób chorych, dają możliwość lepszego poznania ich warunków życiowych, sytuacji rodzinnej, a przez to skutecznego ich wspierania. Specjalistyczne usługi opiekuncze dla osób z zaburzeniami psychicznymi są zadaniem zleconym gminie. W minionym roku nie zgłosiły się osoby wymagające tej formy pomocy.

## 7) domy pomocy społecznej

Domy pomocy społecznej świadczą usługi opiekuncze, bytowe, wspomagające i edukacyjne, na poziomie obowiązującego standardu, osobom wymagającym całodobowej opieki z powodu wieku lub niepełnosprawności. Kierowanie do domów

pomocy społecznej i ponoszenie odpłatności za pobyt mieszkańca gminy w tym domu jest zadaniem własnym gminy o charakterze obowiązkowym. Jednak umieszczenie w domu pomocy społecznej jest ostatnią formą pomocy stosowaną tylko w przypadku braku możliwości rozwiązywania problemów innymi sposobami.

Oplaty za pobyt w domu pomocy społecznej ponoszą w kolejności:

- mieszkaniec domu w wysokości 70 % swojego dochodu,
- małżonek, zstępni przed wstępnymi (jeżeli dochód na osobę jest wyższy od 300 % kryterium dochodowego),
- gmina, z której osoba została skierowana do domu pomocy społecznej – do wysokości pełnego kosztu pobytu.

W roku 2013 w domach pomocy społecznej przebywało 33 mieszkańców Brodnicy. Łączny koszt poniesiony przez Gminę Miejską Brodnica wyniósł 729.114 zł.

## 8) sprawienie pogrzebu

Pomoc społeczna obejmuje obowiązek sprawienia pogrzebu w sposób ustalony przez gminę, zgodnie z wyznaniem zmarłego. Sprawienie pogrzebu przysługuje osobom zmarłym zamieszkałym lub przebywającym na terenie gminy, w stosunku do których nie ustalono osób zobowiązanych do sprawienia pogrzebu lub gdy osoby zobowiązane nie mają takich możliwości. Sprawienie pogrzebu jest zadaniem własnym gminy o charakterze obowiązkowym. W 2013 r. koszty sprawienia pogrzebu dla 6 osób (w tym 2 osób bezdomnych) wyniosły 25.004 zł.

### 4.3. Świadczenia z zakresu zadań własnych gminy

**Tabela nr 6** Rodzaje świadczeń i środki finansowe przeznaczone na realizację zadań własnych

Formy pomocy	Liczba osób, którym przyznano decyzja świadczenie	Liczba świadczeń	Kwota świadczeń	Liczba rodzin	Liczba osób w rodzinie
<b>RAZEM</b>	<b>1420</b>	<b>x</b>	<b>3.685.963</b>	<b>994</b>	<b>2482</b>
<b>ZASILKI STAŁE-ogółem</b>	<b>157</b>	<b>1479</b>	<b>621.560</b>	<b>156</b>	<b>235</b>
w tym dla osoby samotnie gospodarującej	118	1164	522.036	118	118
pozostającej w rodzinie	39	315	99.524	38	117
<b>ZASILKI OKRESOWE - ogółem</b>	<b>625</b>	<b>4103</b>	<b>1.435.231</b>	<b>614</b>	<b>1617</b>
z tego środki własne	x	x	0	x	x
dotacja	x	x	1.435.231	x	x
w tym przyznane z powodu bezrobocia	483	3524	1.230.270	465	1486
długotrwałej choroby	17	31	7.857	16	54
niepełnosprawności	54	243	77.573	52	170
Innego niż wymienione	79	298	118.096	77	284
<b>SCHRONIENIE</b>	<b>50</b>	<b>8541</b>	<b>0</b>	<b>50</b>	<b>50</b>
<b>POSILEK</b>	<b>465</b>	<b>58763</b>	<b>303.910</b>	<b>283</b>	<b>992</b>
w tym dla dzieci w szkołach	354	44427	239.597	207	880
<b>USŁUGI OPIEKUNCZE - ogółem</b>	<b>82</b>	<b>29508</b>	<b>343.926</b>	<b>82</b>	<b>101</b>
w tym specjalistyczne	0	0	0	0	0
<b>SPRAWIENIE POGRZEBU</b>	<b>6</b>	<b>8</b>	<b>25.004</b>	<b>6</b>	<b>15</b>
w tym dla osób bezdomnych	2	3	7.470	2	2
<b>ZASILKI CELOWE I W NATURZE</b>	<b>858</b>	<b>x</b>	<b>956.332</b>	<b>783</b>	<b>2041</b>
w tym zasiłki specjalne celowe	138	346	44.161	134	341
<b>ODPLATNOSC GMINY ZA DPS</b>	<b>33</b>	<b>343</b>	<b>729.114</b>	<b>33</b>	<b>33</b>

### 4.4. Zadania zlecone gminom

W zakresie zadań zleconych gminom wypłacono 2 osobom w wysokości 1.800 zł. w postaci wynagrodzenia należnego opiekunowi z tytułu prawowania opieki przyznane przez sąd.

### 4.5 Realizacja projektu systemowego POKL

Projekt Systemowy POKL w 2013 roku realizowany był przez MOPS w Brodnicy w okresie od 1 stycznia do 30 listopada 2013 roku. W projekcie brało udział 99 osób w tym 11 osób niepełnosprawnych. Projekt kończyło 87 osób.

Uczestnicy projektu brali udział w szkoleniach zawodowych: „Pracownik robót wykonawczych”, „Opiekun osób starszych, niepełnosprawnych i dzieci”, „Kucharz” i „Fryzjer”.

Dla uczestników projektu zorganizowano warsztaty poprawiające sprawność intelektualną, warsztaty gospodarowania budżetem domowym, zdrowego żywienia, szkolenie omawiające zasady działania spółdzielni socjalnej oraz szkolenie prezentujące podstawowe zasady prowadzenia własnej działalności gospodarczej.

Każdemu uczestnikowi projektu zapewniono wsparcie psychologiczne oraz wsparcie doradcy zawodowego w formie zajęć grupowych oraz konsultacji indywidualnych. Dla trzech rodzin zorganizowano „Spotkanie rodzinne” działanie w ramach mediacji rodzinnej pomagające rodzinie w przezwyciężaniu problemów. Dla dzieci uczestników projektu zorganizowano kolonie profilaktyczne we Władysławowie oraz biwak harcerski w Cichym. Zorganizowano również piknik rodzinny, wyjazd na koncert do Ośrodka Chopinowskiego Szafarni oraz wycieczkę do Torunia w ramach której uczestnicy zwiedzili starówkę oraz obejrzyli film w kinie. W ramach zajęć praktycznych realizowanego szkolenia „Pracownik robót wykonawczych” uczestnicy przeprowadzili remont sali w Dziale Poradnictwa Rodzinnego MOPS przy ul. Św. Jakuba 22. Każdy z uczestników otrzymywał również wsparcie finansowe ze środków projektowych oraz środków własnych MOPS w wysokości 200 zł miesięcznie.

Budżet projektu POKL w 2013 roku wynosił 353 756,35 zł, w tym udział własny gminy Miasta Brodnica 37 144,42 zł.

## 5. Realizacja świadczeń rodzinnych

Świadczenia rodzinne są przyznawane na podstawie ustawy z dnia 28 listopada 2003 r. o świadczeniach rodzinnych. Miejski Ośrodek Pomocy Społecznej w Brodnicy realizuje zadania w zakresie świadczeń rodzinnych jako zadanie zlecone gminie z zakresu administracji rządowej.

Na rok 2012 na realizację świadczeń rodzinnych ustalono budżet w wysokości 8 729 020 zł, z czego 157 831 zł wydatkowano na obsługę świadczeń rodzinnych.

Na rok 2013 na realizację świadczeń rodzinnych ustalono budżet w wysokości 8 450 517 zł, z czego 165 408 zł wydatkowano na obsługę świadczeń rodzinnych sfinansowane z dotacji z budżetu państwa w rozdziale 85212 klasyfikacji budżetowej.

### Świadczeniami rodzinnymi są:

1. zasiłek rodzinny oraz dodatki do zasiłku rodzinnego,
2. świadczenia opiekuńcze: zasiłek pielęgnacyjny, świadczenie pielęgnacyjne i specjalny zasiłek opiekuńczy,
3. jednorazowa zapomoga z tytułu urodzenia się dziecka – przysługuje ojcu lub matce albo opiekunowi prawnemu z tytułu urodzenia się żywego

**5.1 Zasiłek rodzinny** ma na celu częściowe pokrycie wydatków na utrzymanie dziecka. Prawo do zasiłku rodzinnego i dodatków do tego zasiłku przysługuje:

- rodzicom, jednemu z rodziców albo opiekunowi prawnemu dziecka,
- opiekunowi faktycznemu dziecka,
- osobie uczącej się,

jeżeli dochód rodziny w przeliczeniu na osobę albo dochód osoby uczącej się nie przekracza kwoty 539 zł, a w przypadku gdy członkiem rodziny jest dziecko legitymujące się orzeczeniem o niepełnosprawności lub orzeczeniem o umiarkowanym albo o znacznym stopniu niepełnosprawności, jeżeli dochód rodziny w przeliczeniu na osobę albo dochód osoby uczącej się nie przekracza kwoty 623 zł.

Zasiłek rodzinny przysługuje w/w osobom do ukończenia przez dziecko:

- 18 roku życia lub
- nauki w szkole, jednak nie dłużej niż do ukończenia 21 roku życia, albo
- 24 roku życia, jeżeli kontynuuje naukę w szkole lub w kole wyższej i legitymuje się orzeczeniem o umiarkowanym albo znacznym stopniu niepełnosprawności.

Wysokość zasiłku rodzinnego wynosi miesięcznie:

- **77,00 zł** na dziecko w wieku do ukończenia 5 roku życia;
- **106,00 zł** na dziecko w wieku powyżej 5 roku życia do ukończenia 18 roku życia;
- **115,00 zł** na dziecko w wieku powyżej 18 roku życia do ukończenia 24 roku życia.

### Do zasiłku rodzinnego przysługują dodatki z tytułu:

- **urodzenia dziecka (1000 zł jednorazowo)** – dodatek przysługuje matce lub ojcu, lub opiekunowi prawnemu dziecka. Dodatek przysługuje również opiekunowi faktycznemu dziecka w wieku do ukończenia przez dziecko pierwszego roku życia, jeżeli nie został przyznany rodzicom lub opiekunowi prawnemu dziecka. Dodatek przysługuje, jeżeli kobieta pozostawała pod opieką medyczną nie później niż od 10 tygodnia ciąży do porodu. Pozostawanie pod opieką medyczną potwierdza się zaświadczeniem lekarskim lub zaświadczeniem wystawionym przez położną;

- **opieki nad dzieckiem w okresie korzystania z urlopu wychowawczego (400 zł miesięcznie)** - dodatek przysługuje osobie uprawnionej, jeżeli dziecko pozostaje pod jej faktyczną opieką, jeżeli ma uprawnienia do urlopu wychowawczego, nie dłużej jednak niż przez okres:

- 24 miesiące kalendarzowych,
- 36 miesięcy kalendarzowych, jeżeli sprawuje opiekę nad więcej niż jednym dzieckiem urodzonym podczas jednego porodu,
- 72 miesiące kalendarzowych, jeżeli dziecko legitymuje się orzeczeniem o niepełnosprawności;

- **samotnego wychowywania dziecka (170 zł miesięcznie lub 250 zł na dziecko legitymujące się orzeczeniem o niepełnosprawności lub orzeczeniem o znacznym stopniu niepełnosprawności)** - dodatek przysługuje samotnie wychowującym dziecku matce lub ojcu, opiekunowi faktycznemu lub opiekunowi prawnemu, jeżeli nie zostało zasadzone świadczenie alimentacyjne na rzecz dziecka od drugiego z rodziców dziecka, ponieważ drugi z rodziców nie żyje lub ojciec dziecka jest nieznan, lub powództwo o ustalenie świadczenia alimentacyjnego od drugiego z rodziców zostało oddalone. Dodatek przysługuje też osobie uczącej się, jeżeli oboje rodzice nie żyją.

- **wychowywania dziecka w rodzinie wielodzietnej (80 zł miesięcznie)** - przysługuje matce lub ojcu, opiekunowi faktycznemu dziecka lub opiekunowi prawnemu dziecka na trzecie i następane dzieci uprawnione do zasiłku rodzinnego;

- **kształcenia i rehabilitacji dziecka niepełnosprawnego (60 zł miesięcznie na dziecko do ukończenia 5 roku życia , 80 zł miesięcznie na dziecko w wieku powyżej 5 roku życia do ukończenia 24 roku życia)** - dodatek przysługuje matce lub ojcu, opiekunowi faktycznemu dziecka albo opiekunowi prawnemu dziecka, a także osobie uczącej się na pokrycie wydatków związanych z rehabilitacją lub kształceniem dziecka w wieku:

- do ukończenia 16 roku życia, jeżeli legitymuje się orzeczeniem o niepełnosprawności;
- powyżej 16 roku do ukończenia 24 roku życia, jeżeli legitymuje się orzeczeniem o umiarkowanym albo o znacznym stopniu niepełnosprawności;

- **rozpoczęcia roku szkolnego (100 zł raz w roku)** - dodatek przysługuje matce lub ojcu, opiekunowi faktycznemu dziecka albo opiekunowi prawnemu dziecka, a także osobie uczącej się na częściowe pokrycie wydatków związanych z rozpoczęciem w szkole nowego roku szkolnego. Dodatek przysługuje również na dziecko rozpoczynające roczne przygotowanie przedszkolne;

- **podjęcia przez dziecko nauki w szkole poza miejscem zamieszkania** – dodatek przysługuje przez 10 miesięcy w roku w okresie pobierania nauki od września do czerwca następnego roku kalendarzowego. Dodatek przysługuje matce, ojcu, opiekunowi faktycznemu dziecka albo opiekunowi prawnemu dziecka, a także osobie uczącej się:

- w związku z zamieszkiwaniem w miejscowości, w której znajduje się siedziba szkoły ponadgimnazjalnej lub szkoły artystycznej, w której realizowany jest obowiązek szkolny i obowiązek nauki, a także szkoły podstawowej lub gimnazjum w przypadku dziecka lub osoby uczącej się, legitymującej się orzeczeniem o niepełnosprawności lub o stopniu niepełnosprawności (**90 zł miesięcznie**);
- w związku z dojazdem z miejsca zamieszkania do miejscowości, w której znajduje się siedziba szkoły, w przypadku dojazdu do szkoły

ponadgimnazjalnej, a także szkoły artystycznej, w której realizowany jest obowiązek szkolny i obowiązek nauki w zakresie odpowiadającym nauce w szkole ponadgimnazjalnej (**50 zł miesięcznie**).

## 5.2 Świadczenia opiekuncze

Do świadczeń opiekunczych zaliczamy:

- **zasiłek pielęgnacyjny (153 zł miesięcznie)** - przyznaje się w celu częściowego pokrycia wydatków wynikających z konieczności zapewnienia osobie niepełnosprawnej opieki i pomocy innej osoby w związku z brakiem zdolności do samodzielnej egzystencji.

Zasiłek pielęgnacyjny przysługuje:

- niepełnosprawnemu dziecku,
- osobie niepełnosprawnej w wieku powyżej 16 roku życia, jeżeli legitymuje się orzeczeniem o znacznym stopniu niepełnosprawności,
- osobie, która ukończyła 75 lat.

Zasiłek przysługuje też osobie powyżej 16 roku życia posiadającej orzeczenie o umiarkowanym stopniu niepełnosprawności, jeżeli niepełnosprawność powstała przed ukończeniem 21 roku życia.

- **świadczenie pielęgnacyjne (520 zł a od 01.07.2013r. 620 zł miesięcznie)** przysługuje osobom, na których zgodnie z przepisami ustawy z dnia 25 lutego 1964 r. Kodeks rodzinny i opiekunczy (Dz. U. Nr 9, poz. 59 i zm.) ciąży obowiązek alimentacyjny, a także opiekunowi faktycznemu dziecka, jeżeli nie podejmuje lub rezygnuje z zatrudnienia lub innej pracy zarobkowej w celu sprawowania opieki nad dzieckiem legitymującym się orzeczeniem o niepełnosprawności łącznie ze wskazaniami: konieczności stałej lub długotrwałej opieki lub pomocy innej osoby w związku ze znacznie ograniczoną możliwością samodzielnej egzystencji oraz konieczności stałego współudziału na co dzień opiekuna dziecka w procesie jego leczenia, rehabilitacji i edukacji, albo orzeczeniem o znacznym stopniu

niepełnosprawności. Świadczenie pielęgnacyjne przysługuje, jeżeli niepełnosprawność osoby wymagającej opieki powstała:

- nie później niż do ukończenia 18. roku życia lub
- w trakcie nauki w szkole lub w szkole wyższej, jednak nie później niż do ukończenia 25. roku życia.

- **specjalny zasiłek opiekunczy (520 zł miesięcznie)** przysługuje osobom, na których zgodnie z przepisami ustawy z dnia 25 lutego 1964 r. Kodeks rodzinny i opiekunczy (Dz. U. z 2012r., poz. 788 i 1529 oraz z 2013r., poz. 1439) ciąży obowiązek alimentacyjny, jeżeli rezygnują z zatrudnienia lub innej pracy zarobkowej w związku z koniecznością sprawowania stałej opieki nad osobą legitymującą się orzeczeniem o znacznym stopniu niepełnosprawności albo orzeczeniem o niepełnosprawności łącznie ze wskazaniami: konieczności stałej lub długotrwałej opieki lub pomocy innej osoby w związku ze znacznie ograniczoną możliwością samodzielnej egzystencji oraz konieczności stałego współdziałania na co dzień opiekuna dziecka w procesie jego leczenia, rehabilitacji i edukacji. Specjalny zasiłek opiekunczy przysługuje, jeżeli łączny dochód rodziny osoby sprawującej opiekę oraz rodziny osoby wymagającej opieki w przeliczeniu na osobę nie przekracza kwoty 623,00 zł.

### **5.3 Jednorazowa zapomoga z tytułu urodzenia się dziecka (1000 zł jednorazowo)**

Ustawa z dnia 29 grudnia 2005 r. o zmianie ustawy o świadczeniach rodzinnych (Dz. U. z 2006r. Nr 12, poz. 67) wprowadzona została jednorazowa zapomoga z tytułu urodzenia się dziecka, która przysługuje z tytułu urodzenia się dziecka, niezależnie od uprawnień do dodatku z tytułu urodzenia dziecka. Od stycznia 2013r. obowiązuje kryterium dochodowe – 1922 zł na osobę w rodzinie. Zapomoga przysługuje matce, ojcu, opiekunowi prawnemu dziecka lub opiekunowi faktycznemu dziecka (oznacza to osobę faktycznie opiekującą się dzieckiem, jeżeli wystąpiła z wnioskiem do sądu rodzinnego o przysposobienie dziecka). Jednorazowa zapomoga z tytułu urodzenia się dziecka w wysokości 1.000 zł przysługuje, jeżeli

wniosek o jej wypłatę złożony w siedzibie tego Ośrodka w terminie 12 miesięcy od dnia urodzenia dziecka, dołączając zaświadczenie lekarskie lub zaświadczenie wystawione przez położną o pozostawianiu kobiety pod opieką medyczną nie później niż od 10 tygodnia ciąży do porodu.

Świadczenia rodzinne w 2012 roku pobierały średnio miesięcznie 1862 rodziny natomiast w 2013r. 1677 rodzin. W 2012 r. w sprawie świadczeń rodzinnych wydano 2680 decyzji, w 2013r. 3125. Od wydanych decyzji administracyjnych w sprawie świadczeń rodzinnych w 2012r. 17 osób wniosło odwołania, 12 decyzji pozostawiono w mocy, 4 decyzje zmieniono i 1 decyzję uchylono i przekazano do ponownego rozpatrzenia. Natomiast w 2013r. złożono 40 odwołań, 27 decyzji pozostawiono w mocy, 4 decyzje zmieniono i 9 decyzji uchylono i przekazano do ponownego rozpatrzenia.

Z poniższego zestawienia wynika, że zasiłki rodzinne wraz z dodatkami uległy zmniejszeniu, o ok. 10% może być spowodowane polepszeniem się sytuacji finansowej społeczeństwa (podniesienie poziomu minimalnej płacy). W związku z wprowadzeniem urlopu rodzicielskiego, przysługującego bezpośrednio po urlopie macierzyńskim, zmniejszeniu uległy wydatki na dodatki z tytułu opieki nad dzieckiem w okresie korzystania z urlopu wychowawczego. Znacznemu zmniejszeniu uległy wydatki na świadczenia pielęgnacyjne. Powodem tego jest zawężenie kręgu osób kwalifikujących się do w/w świadczenia i wprowadzenie nowego świadczenia – specjalny zasiłek opiekunczy, którego kryteria nie pozwalały na przyznanie niniejszego zasiłku osobom pobierającym dotychczas świadczenie pielęgnacyjne.

Lp.	Rodzaj świadczenia	Wydatki na świadczenia		Liczba świadczeń	
		2012	2013	2012	2013
1.	Zasłki rodzinne	1 945 898	1 986 951	22 475	20 273
2.	Do datków z tytułu urodzenia dziecka	92 000	97 000	92	97
3.	Do datków z tytułu opieki nad dziećmi w okresie korzystania z urlopu wychowawczego	366 908	293 841	937	751
4.	Do datków z tytułu samotnego wychowywania dziecka	242 070	213 040	1367	1216
5.	Do datków z tytułu kształcenia i rehabilitacji dziecka niepełno sprawnego	135 080	114 200	1771	1492
6.	Do datków z tytułu rocznego zaliczki	129 100	117 600	1291	1176
7.	Do datków z tytułu podjęcia przez dziecko nauki w szkole poza miejscem zamieszkania	10 750	7 690	155	109
8.	Do datków z tytułu wychowywania dziecka w rodzinie wielodzietnej	237 520	215 520	2969	2694
9.	Ogółem datki do zasiłku rodzinnego	1 213 428	1 058 891	8582	7535
10.	Zasłki pielęgnacyjne	1 632 663	1 589 211	10671	10387
11.	Świadczenie pielęgnacyjne	1 608 968	1 102 359	3121	2030
12.	Specjalny zasiłek opiekuńczy	-	14 525	-	29
13.	Ogółem świadczenia opiekuńcze	3 241 631	2 756 895	13792	12954
14.	Jednorazowa zapomoga z tytułu urodzenia dziecka	263 000	250 000	263	250
15.	Razem 1+9+12+13	6 663 957	6 052 737	45112	41012

31

## 6. Realizacja świadczeń alimentacyjnych

### 6.1 Zaliczka alimentacyjna

Zaliczka alimentacyjna była przyznawana na podstawie ustawy z dnia 22 kwietnia 2005 r. o postępowaniu wobec dłużników alimentacyjnych oraz zaliczce alimentacyjnej. Przeszła ona obowiązywać z dniem 1 października 2008 r. na mocy postanowienia sądu z dnia 7 września 2007 r. o pomocy osobom uprawnionym do alimentów.

W myśl przepisów ustawy o postępowaniu wobec dłużników alimentacyjnych oraz zaliczce alimentacyjnej - dłużnik alimentacyjny jest zobowiązany do zwrotu organowi właściwemu wierzyciela należności w wysokości zaliczek wypłaconych osobie uprawnionej, powiększonej o 5%.

Zaliczki alimentacyjne zwrócone przez dłużników alimentacyjnych w 2013 roku zwiększyły się o 11.278,16 zł w porównaniu do roku 2012r. i wyniosły: 46.990,02 zł, z czego 50% (tj. 23.495,01 zł) zostało przekazane jako dochody budżetu gminy a 50% jako dochody budżetu państwa.

Wyższa ściagalność należności z tytułu zaliczki alimentacyjnej jest efektem skutecznej współpracy organów egzekucyjnych oraz Dział Funduszu Alimentacyjnego Miejskiego Ośrodka Pomocy Społecznej w Brodnicy w zakresie ujawniania źródeł dochodów dłużników oraz dokonywania zajęć w/w wierzytelności.

### 6.2 Świadczenia z funduszu alimentacyjnego

Dnia 1 października 2008 r. weszła w życie ustawa z dnia 7 września 2007 r. o pomocy osobom uprawnionym do alimentów.

Zgodnie z jej przepisami - świadczenia z funduszu alimentacyjnego przysługują osobie uprawnionej do alimentów od rodzica na podstawie wyroku sądu lub na drodze ugody zatwierdzonej przez sąd, jeżeli egzekucja okazała się bezskuteczna. Ustalenie prawa do świadczenia oraz jego wypłata następuje na wniosek osoby uprawnionej lub jej przedstawiciela.

32



Świadczenia z funduszu alimentacyjnego przysługują osobie uprawnionej:

- do ukończenia 18 roku życia,
- do ukończenia 25 roku życia w przypadku, gdy osoba uprawniona uczy się w szkole lub w szkole wyższej,
- bezterminowo, jeżeli osoba uprawniona posiada orzeczenie o znacznym stopniu niepełnosprawności,
- jeżeli dochód rodziny w przeliczeniu na osobę w rodzinie nie przekracza kwoty 725 zł.

Świadczenia są wypłacane w wysokości bieżąco ustalonych alimentów, jednakże nie więcej niż 500 zł.

Dział Funduszu Alimentacyjnego Miejskiego Ośrodka Pomocy Społecznej w Brodnicy w 2013r. wydał łącznie 453 decyzji, co stanowi o ok. 21% mniej decyzji niż w roku 2012. Szczegółowy wykaz decyzji wydanych w 2013 roku:

- decyzje przyznające prawo do świadczenia – 298,
- decyzje odmawiające wypłaty świadczenia – 8,
- decyzje zadające zwrotu – 1,
- decyzje uchylające realizację decyzji – 17,
- decyzje o zwrocie przez dłużnika alimentacyjnego należności z tytułu otrzymanych przez osobę uprawnioną świadczeń z funduszu alimentacyjnego – 79
- decyzje o uznaniu dłużnika alimentacyjnego za uchylającego się od zobowiązań alimentacyjnych – 28
- decyzje o umorzeniu postępowania dotyczącego uznania dłużnika alimentacyjnego za uchylającego się od zobowiązań alimentacyjnych - 22

Zmniejszona liczba wydanych decyzji spowodowana jest zawezaniem kregu osób uprawnionych do świadczeń z funduszu alimentacyjnego w związku ze zmianą przepisów dotyczących zmiany definicji „uzyskania dochodu” oraz zmianą sposobu naliczania dochodu uzyskanego. W konsekwencji – zmiany te prowadzą do zmniejszenia ilości osób, które spełniają warunki dotyczące kryterium dochodowego uprawniającego do przyznania świadczeń z funduszu alimentacyjnego

Od wydanych decyzji w sprawie świadczeń z funduszu alimentacyjnego odwołały się 4 osoby.

W roku 2013r. zostało wypłaconych o ok. 4% więcej świadczeń z funduszu alimentacyjnego niż w roku 2012r, tj. o 53.810 zł. Szczegółowe zestawienie za rok 2013 zawiera załączona tabela.

Natomiast dłużnicy alimentacyjni zwrócili o ok. 0,5%, tj. o 780,35 zł mniej należności niż w roku 2012r., z czego 31 030,58 zł zostało przekazanych na dochody własne gminy dłużnika (patrz tabela).

Nizsza ściągłość należności od dłużników spowodowana jest utratą zatrudnienia przez dłużników alimentacyjnych oraz podejmowaniem pracy w obszarze szarej strefy gospodarczej. Należy również nadmienić, iż w roku 2013 wygaszono 5 zobowiązań z tytułu pobranych przez osoby uprawnione świadczeń z funduszu alimentacyjnego z powodu zgonu dłużników alimentacyjnych.

Poza wymienionymi wcześniej zadaniami przewidzianymi w ustawie o pomocy osobom uprawnionym do alimentów, Dział Funduszu Alimentacyjnego w roku 2013 również, w myśl art. 5 cytowanej wyżej ustawy, podjął następujące działania wobec dłużników alimentacyjnych:

- przekazanie komornikowi sądowemu informacji mających wpływ na egzekucję zasądzonych świadczeń alimentacyjnych, pochodzących z wywiadu alimentacyjnego oraz oświadczenia majątkowego – 62 (w tym 5 działań, które doprowadziły do wzrostu ściągłości należności),
- zobowiązanie dłużnika alimentacyjnego do zarejestrowania się w urzędzie pracy jako bezrobotny albo poszukujący pracy – 16 (w tym 4 działania, które doprowadziły do wzrostu ściągłości należności),
- zwrócenie się z wnioskiem do starosty o podjęcie działań zmierzających do aktywizacji zawodowej dłużnika alimentacyjnego – 36,
- złożenie wniosku o sciganie za przestępstwo określone art. 209 § 1 Kodeksu karnego – 32,
- skierowanie wniosku o zatrzymanie prawa jazdy dłużnika alimentacyjnego – 32 (w tym 2 działania, które doprowadziło do wzrostu ściągłości należności),
- skierowanie wniosku o zwrot zatrzymanego prawa jazdy dłużnika alimentacyjnego – 0,

- przekazanie informacji gospodarczej do biura informacji gospodarczej o zobowiązaniu lub zobowiązaniach dłużnika alimentacyjnego wynikających z tytułów, o których mowa w art. 28 ust. 1 pkt 1 i 2 ustawy w przypadku powstania zaległości za okres dłuższy niż 6 miesięcy - 49

Oprócz zadań przewidzianych w ustawie o pomocy osobom niepełnym do alimentów jako zadania przeznaczone dla Działu Funduszu Alimentacyjnego, wystawionych zostało 267 tytułów wykonawczych.

**Tabela 8 Wydatki na świadczenia z funduszu alimentacyjnego oraz liczba wypłaconych świadczeń**

Wyszczególnienie	Kwoty w zł	Liczba wypłaconych świadczeń
Wypłacone świadczenia z funduszu alimentacyjnego, z tego na osobę uprawnioną w wieku:	1 474 350,00	3 980,00
0 – 17 lat	1 199 510,00	3 236,00
18 – 24 lat	274 840,00	744,00
25 lat i więcej	0,00	0,00
Kwoty zwrócone przez dłużników alimentacyjnych, z tego:	186 448,86	
przekazane na dochody budżetu państwa	118 128,50	
przekazane na dochody własne gminy wierzyciela	37 289,73	
przekazane na dochody własne gminy dłużnika	31 030,58	
Dochody własne gmin z tytułu świadczeń z funduszu alimentacyjnego zwróconych przez dłużników alimentacyjnych, z tego:	28 336,00	
przekazane przez gminę na dochody własne	16 261,00	
przekazane przez inne gminy	12 075,00	

## 7. Pomoc materialna dla uczniów

Stypendia i zasilki szkolne przyznawane są na podstawie art. 90 m ust. 2, ustawy z dnia 7 września 1991 r. o systemie oświaty (t.j. Dz. U. z 2004 r. Nr 256, poz. 2572 z późn. zm.) oraz Uchwały Nr XXVI/256/2005 Rady Miejskiej w Brodnicy z dnia 7 marca 2005 r. w sprawie regulaminu udzielania pomocy materialnej o charakterze socjalnym dla uczniów zamieszkałych na terenie Gminy Miasta Brodnicy z późn. zmianami.

Do prowadzenia postępowania w sprawie przyznawania świadczeń pomocy materialnej o charakterze socjalnym upoważniony jest kierownik Miejskiego Ośrodka Pomocy Społecznej w Brodnicy zgodnie z Uchwałą nr XXXIV/370/2010 Rady Miejskiej w Brodnicy z dnia 24 czerwca 2010 r. w sprawie upoważnienia kierownika Miejskiego Ośrodka Pomocy Społecznej w Brodnicy.

Pomoc materialna przysługuje osobom zamieszkałym na terenie gminy Miasto Brodnica:

- 1) uczniom szkół publicznych i niepublicznych o uprawnieniach szkół publicznych dla młodzieży i dla dorosłych oraz słuchaczom publicznych kolegiów nauczycielskich, nauczycielskich kolegiów języków obcych i kolegiów pracowników służb społecznych - do czasu ukończenia kształcenia, nie dłużej jednak niż do ukończenia 24 roku życia,
- 2) wychowankom publicznych i niepublicznych ośrodków uciążliwych dzieciom i młodzieży, o których mowa w art. 16 ust. 7, ustawy z dnia 7.09.1991 r. o systemie oświaty (Dz. U. z 2004, Nr 256, poz. 2572 z późn. zm.) a także dzieciom i młodzieży z upośledzeniem umysłowym z niepełnosprawnościami sprzezonymi realizację odpowiednio obowiązku szkolnego i obowiązku nauki - do czasu ukończenia realizacji obowiązku nauki.

Świadczenia pomocy materialnej przysługują również uczniom szkół niepublicznych nieposiadających uprawnień szkół publicznych dla młodzieży i dla dorosłych - do czasu ukończenia realizacji obowiązku nauki oraz słuchaczom niepublicznych kolegiów nauczycielskich i nauczycielskich kolegiów języków obcych - do czasu ukończenia kształcenia, nie dłużej jednak niż do ukończenia 24 roku życia.

**Tabela nr 9 Podział stypendystów ze względu na rodzaj szkoły do której uczęszczają**

Lp.	Wyszczególnienie	Liczba uczniów objętych pomocą			
		Szkoły podstawowe	Gimnazja	Szkoły ponadgimnazjalne	Liczba świadczeniobiorców ogółem
1	Stypendia szkolne	224	113	101	438
2	Zasiłki szkolne	15	6	4	25

### 7.1 Stypendia szkolne

Stypendium szkolne mogą otrzymać uczniowie znajdujący się w trudnej sytuacji materialnej, wynikającej z niskich dochodów na osobę w rodzinie. Dochód umożliwiający ubieganie się o stypendium szkolne jest to miesięczny dochód rodziny w miesiącu poprzedzającym miesiąc złożenia wniosku nie przekraczający w przeliczeniu na osobę kwoty 456 zł netto.

Stypendia przyznawane są z przeznaczeniem na pomoc rzeczową o charakterze edukacyjnym, w tym w szczególności na zakup podręczników, pokrycie kosztów udziału w zajęciach edukacyjnych, w tym wyrównawczych, wykraczających poza zajęcia realizowane w szkole w ramach planu nauczania oraz udziału w zajęciach edukacyjnych realizowanych poza szkołą.

W okresie od stycznia do czerwca 2013 r. pomoc w postaci stypendium szkolnego otrzymało 420 uczniów. W okresie od września do grudnia 2013 r. stypendium szkolne przyznano 438 uczniom (o 18 wniosków więcej niż w roku poprzednim co stanowi zwiększenie liczby złożonych wniosków o 4,28%). Stypendium szkolne przyznano 438 uczniom. Łącznie przyznano świadczenia w kwocie 399 089,14 zł. (319 271,31 zł – dotacja, 79 817,83 zł – środki własne). Średnia roczna wysokość stypendium na osobę wynosiła 911,16 zł.

Zgodnie z §2.1 Uchwały Nr XXVI/256/2005 Rady Miejskiej w Brodnicy z dnia 7 marca 2005 r. w sprawie regulaminu udzielania pomocy materialnej o charakterze socjalnym dla uczniów zamieszkałych na terenie Gminy Miasta Brodnicy kwota bazowa przy ustalaniu wysokości miesięcznego stypendium szkolnego zwiększana jest o 30% w sytuacji, gdy w rodzinie występuje bezrobocie, niepełnosprawność, ciężka lub długotrwała choroba, wielodzietność, brak umiejętności wypełniania funkcji opiekuńczo-wychowawczych, alkoholizm, narkomania lub gdy rodzina jest niepełna.

**Tabela nr 10 Zwiększenia podstawowej kwoty stypendium w roku 2013**

Tytuł zwiększenia	Zwiększenia podstawowej kwoty stypendium z danego tytułu z ogółu stypendiów
bezrobocie	76,48%
wielodzietność	44,29%
rodzina niepełna	26,03%
niepełnosprawność, ciężka lub długotrwała choroba	18,95%

Pomoc w formie przyznania uczniom stypendium szkolnego uzyskało 268 rodzin.

**Wykres nr 4** Procentowy wskaźnik liczby rodzin ze względu na ilość dzieci w rodzinie

## 7.2 Zasilki szkolne

Zasilek szkolny może być przyznany uczniowi znajdującemu się przejściowo w trudnej sytuacji materialnej z powodu zdarzenia losowego. Zasilek szkolny przyznawany jest w formie świadczenia pieniężnego na pokrycie wydatków związanych z procesem edukacyjnym lub w formie pomocy rzeczowej o charakterze edukacyjnym.

O zasilek szkolny można ubiegać się w terminie nie dłuższym niż dwa miesiące od wystąpienia zdarzenia uzasadniającego przyznanie tego świadczenia.

W okresie od stycznia do grudnia 2013 r. zostało złożonych 25 wniosków o przyznanie zasiłku szkolnego. Wnioski rozpatrzono przyznając zasiłki szkolne w kwocie średnio po 320 zł. Wysokość zasiłku uzależniona jest od ilości złożonych wniosków oraz od ilości środków przeznaczonych na ten cel w budżecie.

## 8. Statystyka ilościowo-wartościowa dodatków mieszkaniowych za 2013 r.

Dodatki mieszkaniowe przyznawane są na podstawie ustawy z dnia 21 czerwca 2001 roku o dodatkach mieszkaniowych (tekst jednolity Dz.U. z 2013.966 z późn. zmianami). Podstawowe wymogi uprawniające do otrzymania dodatku mieszkaniowego, które należało spełniać to:

- posiadać tytuł prawny do zajmowanego mieszkania,
- dochód na jednego członka gospodarstwa domowego w okresie trzech miesięcy poprzedzających datę złożenia wniosku nie mógł być większy niż:
  - 175 % kwoty najniższej emerytury w gospodarstwie jednoosobowym (t.j. 1454,51 zł),
  - 125 % kwoty najniższej emerytury w gospodarstwie wieloosobowym, obowiązującej w dniu złożenia wniosku (od 1.03.2013r. – 831,15 zł) z zastrzeżeniem art. 6 ust. 8 (t.j. 1038,94 zł),

- powierzchnia użytkowa mieszkania nie mogła przekraczać puszczałnej powierzchni normatywnej, tj.:

- dla 1 osoby - 35 m<sup>2</sup>
- dla 2 osób - 40 m<sup>2</sup>
- dla 3 osób - 45 m<sup>2</sup>
- dla 4 osób - 55 m<sup>2</sup>
- dla 5 osób - 65 m<sup>2</sup>
- na każdą kolejną osobę zwiększa się normatywna powierzchnia o 5m<sup>2</sup>

o więcej niż 30%.

Wysokość dodatku stanowi różnicę między wydatkami przypadającymi na normatywną powierzchnię zajmowanego lokalu a kwota, która powinna opłacić osoba ubiegająca się o dodatek z własnych dochodów.

Dodatek mieszkaniowy przyznawany był na okresy 6-miesięczne.

W 2013 r. przyjęto, wg daty złożenia, 862 wnioski o dodatek mieszkaniowy, tj. mniej o 37 niż w roku ubiegłym.

Liczba wydanych decyzji wg daty wydania:

- przyznających – 821,
- decyzje o umorzeniu wszczętego postępowania w sprawie dodatku z uwagi na rezygnację strony - 9,
- 1 wniosek z uwagi na nieuzupełnienie o brakujące dokumenty pozostawiono bez rozpatrzenia,
- odmownych - 31 w tym:
  - wysoki dochód 7
  - niskie wydatki 12
- dodatek niższy niż 2 % najniższej emerytury 3

- przekroczenie powierzchni 2
- wywiad środowiskowy:
  - a) dysproporcja w dochodzie 6
  - b) mniejsza liczba osób niż wykazana w deklaracji 1

W okresie od stycznia do grudnia 2013 roku nie wniesiono żadnego odwołania do Samorządowego Kolegium Odwoławczego od wydanych decyzji.

**Tabela nr 11** Dodatki mieszkaniowe przyznane użytkownikom mieszkań w poszczególnych zasobach mieszkaniowych

Mieszkanie w zasobach	Liczba gospodarstw domowych, którym przyznano dodatek	Liczba wypłaconych dodatków mieszkaniowych	Kwota wypłaconych dodatków mieszkaniowych
Komunalnych	157	1642	329.996,59zł
Spółdzielczych	173	1787	370.578,50zł
Zakładowych	0	3	582,63 zł
TBS-u	7	93	14.832,60 zł
Prywatnych	131	989	219.889,51zł
Wspólnot mieszkaniowych	40	366	65.872,12zł
<b>RAZEM</b>	<b>508</b>	<b>4880</b>	<b>1.001.751,95zł</b>

Najliczniejszą grupę korzystających z dodatku mieszkaniowego stanowili, jak w latach poprzednich, użytkownicy mieszkań pozostających w zasobie spółdzielczym. Procentowy udział kwoty dodatków mieszkań spółdzielczy wyniósł 36,99% w ogólnej kwocie wypłaconych dodatków. W porównaniu z poprzednimi latami ogólna liczba wypłaconych dodatków zmalała o:

- 927 świadczeń w stosunku do 2011 roku,
- 126 świadczeń w stosunku do 2012 roku.

W związku z nieopłacaniem należnego czynszu, opłat eksploatacyjnych lub przypadających kosztów zarządu nieruchomością wspólną:

- zawieszono 11 dodatków na kwotę 2.622,72zł
- wznowiono 4 dodatki na kwotę 929,03zł.

Skrócono termin przyznawania dodatku mieszkaniowego 22 gospodarstwom w tym z powodu:

- zmiany miejsca zamieszkania 14
- zgonu wnioskodawcy 5
- rezygnacji z dodatku na wniosek strony - 1
- nieregulowania zaległości w terminie 3 miesięcy od dnia zawieszenia - 2.

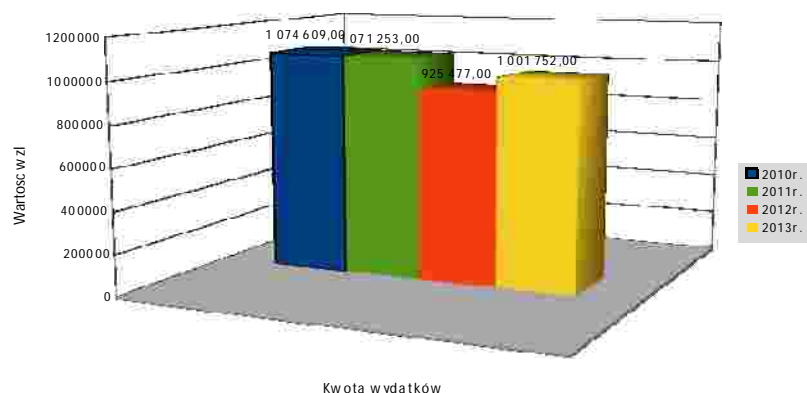
Na 862 złożone wnioski:

- przeprowadzono 828 wywiadów środowiskowych w oparciu o które wydano 7 decyzji odmownych,
- w stosunku do 24 wniosków wydano decyzje odmowne z uwagi na niespełnienie jednego z kryteriów warunkujących przyznanie dodatku,
- w stosunku do 9 wniosków, w związku ze złożoną rezygnacją strony, wydano decyzje o umorzeniu wszczętego postępowania,
- 1 wniosek pozostawiono bez rozpatrzenia z uwagi na nie uzupełnienie o brakujące dokumenty.

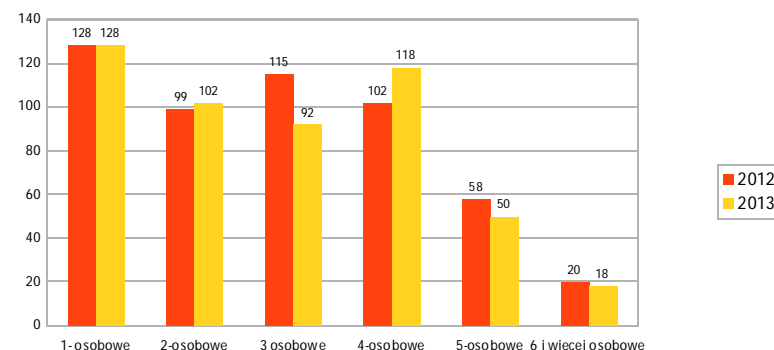
W okresie od stycznia do grudnia 2013 roku ściągnięto nienależnie pobrane dodatki na ogólną kwotę, 840zł plus odsetki na kwotę 0,27gr w tym:

- z postępowania wszczętego w 2011 roku na ogólną kwotę 40zł + odsetki 0,27gr.
- z postępowan wszczętych w 2013 roku:
  - jeden zwrot w kwocie 1062,60zł, decyzja nr 1/2013 z dnia 15.05.2013 roku, Burmistrz Miasta umorzył w całości
  - dwa zwroty w trakcie postępowania egzekucyjnego (tytuły wykonawcze z dnia 10.06.2013r i 29.10.2013r)
  - jeden zwrot w kwocie 2039,76zł decyzja nr 2/2013 z dnia 30.12.2013 roku Burmistrz Miasta umorzył w ½ części, a pozostałą kwotę rozłożył na 12 rat miesięcznych po 84,99zł płatnych w okresie od stycznia do grudnia 2014 roku.

**Wykres nr 5** Porównanie wydatków na dodatki mieszkaniowe w latach 2010-2013



**Wykres nr 6** Zestawienie liczby gospodarstw korzystających z dodatków mieszkaniowych w latach 2012-2013 z uwzględnieniem składu rodziny



Na podstawie powyższych wykresów i tabeli należy stwierdzić, iż w roku 2013 w porównaniu z rokiem 2012 nastąpił spadek liczby gospodarstw domowych (mniej o 14 gospodarstw) korzystających z dodatków mieszkaniowych. Nastąpił natomiast wzrost środków finansowych przeznaczonych na wypłatę w/w świadczeń - więcej o kwotę 76.274,96zł, wynikający z corocznego wzrostu czynszu w gminie o 8% a mający wpływ na wysokość przyznanego dodatku.

## 9 Poradnictwo rodzinne

Zasadniczym celem działania Działu Poradnictwa Rodzinnego w Brodnicy jest zmniejszenie rozmiarów negatywnych skutków o charakterze rodzinnym, społecznym i zdrowotnym związanych z nadużywaniem i uzależnieniem od środków odurzających, alkoholu, narkotyków oraz przemocą w rodzinie.

Profilaktyka, edukacja, terapia indywidualna i grupowa, pomoc psychologiczno-pedagogiczna i pomoc prawna są głównymi zadaniami MOPS – Działu Poradnictwa Rodzinnego w Brodnicy. Obejmują działania zmierzające do ochrony mieszkańców przed wpływem czynników destrukcyjnych, zakłócających prawidłowy rozwój rodziny

oraz udzielanie wsparcia w trudnych sytuacjach życiowych. Wszelkie działania profilaktyczne prowadzi do ograniczenia i eliminowania zachowań ryzykownych oraz wzmocnienia czynników chroniących przed zagrożeniami. Adresatami działań są uczniowie, rodzice oraz nauczyciele. Celem pracy specjalistów pracujących w Dziale Poradnictwa Rodzinnego w Brodnicy jest badanie, diagnoza, terapia oraz kształtowanie prawidłowych relacji międzyludzkich, promowanie zdrowego stylu życia, ukazanie szkodliwości środków zmieniających świadomość oraz budzenie aspiracji życiowych, przeciwdziałanie bierności społecznej oraz przeciwdziałanie przemocy w rodzinie. Realizacja zadań przynosi efekty w postaci podniesienia świadomości osób korzystających z pomocy specjalistów, przyczynia się do nabycia przez nich praktycznych umiejętności radzenia sobie z zagrożeniami w otaczającym świecie. Zaplanowane działania profilaktyczne, edukacyjne, terapeutyczne i prawne zrealizowano zgodnie z potrzebami mieszkańców zgłaszających się do Działu Poradnictwa Rodzinnego o pomoc, w różnorodnych trudnych sytuacjach życiowych.

Pozytywnie ocenia się współpracę z instytucjami działającymi na rzecz pomocy rodzinie tj. Sadem, Policją, szkołami, kuratorami, GOPS, Caritas, Zespołem Interdyscyplinarnym.

Alkoholizm jest jednym z najpoważniejszych współczesnych problemów społecznych. Alarmujące dane na temat wzrostu spożycia alkoholu i używania środków psychoaktywnych wśród młodzieży i znacznego obniżenia wieku inicjacji alkoholowej i narkotykowej, poszerzenie problematyki związanej z alkoholizmem o zagadnienie przemocy w rodzinie, szkód powodowanych przez pijaków, a także ogólnego przyzwolenia społecznego na spożywanie alkoholu przez tych ludzi powoduje, że coraz więcej miejsca w edukacji i terapii zajmuje z jej strony profilaktyka alkoholowa, z drugiej zaś pomoc osobom uzależnionym i ich rodzinom.

W MOPS - Dziale Poradnictwa Rodzinnego w Brodnicy jest prowadzonych wiele inicjatyw związanych z rozwiązywaniem problemu alkoholizmu w naszym mieście.

## **Prowadzenie grup terapeutycznych**

### **I. Grupa terapeutyczna dla osób uzależnionych**

W pracy terapeutycznej z osobami uzależnionymi skupiamy się na: budowaniu motywacji, uczeniu utrzymywania abstynencji, akceptacji własnego uzależnienia, zapobieganiu nawrotom picia. W dalszej perspektywie pracujemy nad rozwiązywaniem problemów osobistych.

Uczestnikami spotkań są osoby uzależnione od alkoholu, hazardu zobowiązane do leczenia przez Sad i uczestniczące z własnej woli.

1. Grupa edukacyjno-terapeutyczna w każdy poniedziałek od godz. 14.00 do godz. 16.00 ( I grupa) i od godz. 10.00 do godz. 18.00 ( II grupa)

Grupy prowadzi specjalista psychoterapii uzależnienia i współuzależnienia mgr Edyta Jakubowska Rzenska – specjalista ds. rodziny

### **II. Grupa wsparcia dla osób współuzależnionych i ofiar przemocy w rodzinie**

Praca nad zmianą systemu myślenia i zachowania - umożliwienie poznania sytuacji w której znajduje się osoba współuzależniona i zrozumienie swojego postępowania.

Zajęcia psychoedukacyjne odbywały się w każdy czwartek w godz. 10.00 do godz. 18.00

Grupy prowadzi specjalista psychoterapii uzależnienia i współuzależnienia mgr Bernadeta Malolepsza – specjalista ds. rodziny.

### **II. Grupa dla osób uzależnionych – terapia pogłębiona**

Dla osób uzależnionych po odbytej terapii stacjonarnej lub po terapii podstawowej ambulatoryjnej

w każdy wtorek w godz. 16.00 do godz. 18.00

Grupy prowadzi specjalista psychoterapii uzależnienia i współuzależnienia mgr Bernadeta Malolepsza – specjalista ds. rodziny.

### III. Grupa AA

Grupa prowadzona przez trzeźwego alkoholika  
w każdy czwartek w godz. 18.00 do godz. 20.00

#### Działania profilaktyczne dla młodzieży

1. MOPS - Dział Poradnictwa w Brodnicy współfinansował programy aktywno-wychowawcze realizowane w okresie ferii zimowych w szkołach podstawowych Nr 1,2, 4, 7, w Gimnazjum Nr 1 i Nr 2 oraz w III LO w Brodnicy.
2. MOPS – Dział Poradnictwa Rodzinnego w Brodnicy współfinansowała program profilaktyczny realizowany w okresie ferii zimowych „Spróbujesz”, „Stop agresji - jak żyć z ludźmi” i w okresie wakacji „Wakacje 2013”, realizowany przez Miejską Bibliotekę Publiczną w Brodnicy.
3. Współfinansował program profilaktyczny realizowany przez Gimnazjum Nr 1 w Brodnicy pn. LIVE DANCE.
4. MOPS- Dział Poradnictwa w Brodnicy finansował warsztaty profilaktyczne na temat „Zagrożenia wynikające z nadużywania alkoholu”, które realizowane były w Szkole Podstawowej Nr 1 w Brodnicy w dniu 19 listopada 2013r. i Szkole Podstawowej Nr 2 w Brodnicy.

Uczestnikami warsztatów byli uczniowie klas 5 i 6.

Zastosowane przez prowadzącego niekonwencjonalne środki techniczne i multimedialne wzbudzały duże zainteresowanie uczniów. Niektórzy z nich mieli też niepowtarzalną szansę udziału w eksperymentach i doświadczeniach.

Prowadzący w sposób nietuzinkowy nawiązał do rzeczywistych zagrożeń płynących z nadużywania alkoholu przez człowieka.

W ten sposób młodzież poznała zachowanie osoby za kierownicą, która jest pod wpływem alkoholu. Młodzież zaskoczona nietypowym spotkaniem ale i zadowolona z przebiegu zajęć bardzo aktywnie współpracowała z prowadzącym.

#### Działania korekcyjno-edukacyjne dla rodzin alkoholowych

1. W sierpniu 2013r. w Ośrodku Dla Dzieci i Młodzieży w Cichem dla rodzin z problemem alkoholowym realizowane były warsztaty edukacyjno-korekcyjne

pn. „Trzeźwieć Razem”. Uczestnikami warsztatów były osoby uzależnione, współuzależnione i DDA (dzieci dorosłych alkoholików).

Organizatorem warsztatów był MOPS – Dział Poradnictwa w Brodnicy.

2. 20 grudnia 2013r. w refektarzu Klasztoru OO. Franciszkanów odbyło się spotkanie oplatkowe dla osób z rodzin alkoholowych organizowane przez MOPS- Dział Poradnictwa w Brodnicy.

Udział pracowników MOPS- Dział Poradnictwa Rodzinnego w zajęciach profilaktycznych i warsztatach.

1. Warsztaty profilaktyczne dla dzieci i młodzieży nt. „Stop agresji”, „Zanim spróbujesz” – B. Malolepsza.
2. Debata dla młodzieży gimnazjum nr1 nt. „Komputer szansa rozwoju czy niebezpieczeństwem?” – E. Jakubowska Rzenska.
3. Warsztaty dla rodziców i nauczycieli pt. „Wspieranie dziecka i jego rodziny – profilaktyka zagrożeń” – J. Słupska.
4. „Jarmark ekologiczny z Anna Wazówną” – B. Sargalska, I. Tylicka Grzywacz, J. Słupska

Celem pracy Działu Poradnictwa Rodzinnego jest praca na rzecz rodziny. Dział Poradnictwa Rodzinnego pomaga wszystkim zgłaszającym się mieszkańcom Miasta i Gminy Brodnica i Świdziebnia potrzebującym pomocy psychologiczno-pedagogicznej, terapeutycznej i prawnej.

Dział Poradnictwa Rodzinnego w roku 2013 na podstawie podpisanego porozumienia prowadził punkt konsultacyjny dla mieszkańców Gminy Brodnica i Świdziebnia.



Tabela nr 12 Wykaz przyjęć indywidualnych i grupowych w 2013 r.

	styczer	lut	marzec	kwieciec	maj	czerwiec	lipiec	sierpiec	wrzesiec	pazdziernik	listopad	grudzien	Razem
Miasto Brodnica	302	287	312	354	321	295	345	259	301	324	332	296	3728
Gmina Brodnica	48	50	63	56	59	49	74	37	66	61	60	70	693
Gmina Swiedziebnia	22	20	12	15	14	20	18	14	21	23	13	17	209
Razem	372	357	387	425	394	364	437	310	388	408	405	383	4630

**Wykaz przyjęć z podziałem na dzieci, młodzież i dorosłych**

	doroshi	256	239	240	208	252	230	258	179	226	245	251	219	2803
Miasto Brodnica	młodzież	16	10	20	14	20	9	18	29	21	25	20	19	221
	dzieci	30	38	52	66	49	56	69	51	54	54	61	58	638
	Razem	302	287	312	354	321	295	345	259	301	324	332	296	3728
Gmina Brodnica	doroshi	44	47	61	55	56	48	72	34	60	53	53	65	648
	młodzież	1	2	1	0	0	1	2	2	4	5	5	5	28
	dzieci	3	1	1	1	3	0	0	1	2	3	2	0	17
Razem	48	50	63	56	59	49	74	37	66	61	60	70	693	
Gmina Swiedziebnia	doroshi	21	18	12	13	14	19	18	14	21	23	13	17	203
	młodzież	1	2	0	1	0	1	0	0	0	0	0	0	5
	dzieci	0	0	0	1	0	0	0	0	0	0	0	0	1
	Razem	22	20	12	15	14	20	18	14	21	23	13	17	209

Tabela nr 13 Wykaz przyjęć indywidualnych i grupowych Miastowego Ośrodka Pomocy Społecznej – Działu Poradnictwa Rodzinnego w 2013r.

	Liczba przyjęć w danym miesiącu												RAZEM
	styczer	lut	marzec	kwieciec	maj	czerwiec	lipiec	sierpiec	wrzesiec	pazdziernik	listopad	grudzien	
Wyszczególnienie	styczer	lut	marzec	kwieciec	maj	czerwiec	lipiec	sierpiec	wrzesiec	pazdziernik	listopad	grudzien	RAZEM
Miasto Brodnica	302	287	312	354	321	295	345	259	301	324	332	296	3728
specjalista pracy z rodziną - psycholog	49	62	55	67	49	42	52	23	59	58	45	43	604
specjalista pracy z rodziną- pedagog terapeuta	24	24	14	27	25	35	40	45	43	49	67	40	433
asystent rodziny	99	91	121	136	139	114	152	125	124	132	139	137	1509
radca	8	11	10	7	5	3	9	4	7	12	9	4	89
grupa psychoedukacyjna	72	59	67	66	63	64	56	43	27	30	35	31	613
grupa pogłębiająca	25	22	29	36	23	24	19	12	28	30	22	23	293
grupa współuczestniczących	25	18	16	15	17	13	17	7	13	13	15	18	187
porada	23	35	24	26	18	18	27	16	21	29	30	24	291
badanie/diagnoza	7	1	1	3	0	7	6	8	5	7	10	1	56
terapia	39	42	41	53	41	49	43	28	59	54	73	48	570
rozmowa wspierająca	17	32	21	32	29	18	31	20	29	32	32	24	317

mediacje	0	0	4	1	0	2	4	0	0	1	0	2	14
opinie	0	0	1	0	0	0	0	0	0	1	0	0	2
przemoc psychiczna	10	8	6	19	9	6	5	2	2	5	7	1	80
przemoc fizyczna	12	10	9	18	6	14	10	15	24	29	29	19	195
przemoc seksualna	0	0	0	0	0	0	2	0	1	1	0	0	4
przemoc ekonomiczna	1	0	2	0	0	0	1	0	0	1	0	0	5
uzależnienie alkoholu	123	113	112	172	164	131	105	102	105	120	117	112	1476
uzależnienie narkotyki	2	1	0	2	1	1	1	5	4	0	1	1	19
uzależnienie hazard	1	0	2	0	0	3	1	1	0	0	0	0	8
uzależnienie inne	0	1	0	0	0	1	3	0	0	5	0	0	10

W okresie od 01.01.2013r do 31.12.2013r. zanotowano 4630 przyjęć z terenu Gminy Miasta Brodnica, Gminy Brodnica i Gminy Świeżebnia.

Z terenu Miasta Brodnica odnotowano 3728 przyjęć.

## 10 Zespół ds. asysty rodzinnej

Do zadań własnych gminy określonych z art. 176 ustawy dnia 9 czerwca 2011r. o wspieraniu rodziny i systemie pieczy zastępczej (t.j. Dz.U. z 2013 r. , poz. 135) należy:

- 1) opracowanie i realizacja 3-letnich gminnych programów wspierania rodziny;
- 2) tworzenie możliwości podnoszenia kwalifikacji przez asystentów rodziny;
- 3) tworzenie oraz rozwój systemu opieki nad dzieckiem, w tym placówek wsparcia dziennego, oraz praca z rodziną przeżywającą trudności w wypełnianiu funkcji opiekunczo-wychowawczych przez:
  - a) zapewnienie rodzinie przeżywającej trudności wsparcia i pomocy asystenta rodziny oraz dostępu do specjalistycznego poradnictwa,
  - b) organizowanie szkoleń i tworzenie warunków do działania rodzin wspierających,
  - c) prowadzenie placówek wsparcia dziennego oraz zapewnienie w nich miejsc dla dzieci;
- 4) finansowanie podnoszenia kwalifikacji przez asystentów rodziny oraz kosztów związanych z udzielaniem pomocy, o której mowa w art. ust. 2, ponoszonych przez rodziny wspierające;
- 5) współfinansowanie pobytu dziecka w rodzinie zastępczej, dzinnym domu dziecka, placówce opiekunczo-wychowawczej, regionalnej placówce opiekunczo-terapeutycznej lub interwencyjnym ośrodku preadopcyjnym;
- 6) sporządzanie sprawozdań rzeczowo-finansowych z zakresu wspierania rodziny oraz przekazywanie ich właściwemu wojewodzie, w wersji elektronicznej, z zastosowaniem systemu teleinformatycznego
- 7) prowadzenie monitoringu sytuacji dziecka z rodziny jej kryzysem lub przeżywającej trudności w wypełnianiu funkcji opiekunczo-wychowawczej, zamieszkałego na terenie gminy;

8) przekazywanie do biura informacji gospodarczej informacji, o której mowa w art. 193 ust. 8.

**1. Opracowanie i realizacja 3 – letnich gminnych programów wspierania rodziny.**

Obowiązek opracowania i realizacji 3-letnich gminnych programów wspierania rodziny wynika z art. 176 pkt. 1 ustawy z dnia 9 czerwca 2011 o wspieraniu rodziny i systemie pieczy zastępczej (Dz.U. z 2013 , poz. 135 Wpisuje się on także w założenia ustawy z dnia 12 marca 2004 r. o pomocy społecznej art. 17 ust. 1 pkt. 13 (tj. Dz.U. z 2013r., poz. 182), w myśl którego gmina zobowiązana jest do tworzenia gminnego systemu profilaktyki i opieki nad dzieckiem i rodziną. Opracowany „Gminny Program Wspierania Rodziny Dla Miasta Brodnicy Na Lata 2013 – 2015” został przyjęty przez Radę Miejską w Brodnicy Uchwała Nr XXX/262/2013 w dniu 6 czerwca 2013 r.

**2. Tworzenie możliwości podnoszenia kwalifikacji przez asystentów rodziny**

W Miejskim Ośrodku Pomocy Społecznej w Brodnicy w 2013 roku zatrudnionych było 2 asystentów rodziny (umowa o pracę na czas nieokreślony oraz umowa o pracę w zastępstwie). Asystent rodziny uczestniczył w I i II seminarium na temat „Problematyka sieroctwa społecznego w województwie kujawsko-pomorskim” organizowanym przez Urząd Wojewódzki w Bydgoszczy.

**3. Tworzenie oraz rozwój systemu opieki nad dzieckiem, w placówkach wsparcia dziennego, oraz praca z rodziną przeżywającą trudności w wypełnianiu funkcji opiekunczo-wychowawczych.**

W Miejskim Ośrodku Pomocy Społecznej w Brodnicy od 01.01.2013 r. powstał Dział Poradnictwa Rodzinnego, który zgodnie z ustawą z dnia 9 czerwca 2011r. o wspieraniu rodziny i systemie pieczy zastępczej zajmuje się bezpośrednią pracą z rodziną, poprzez konsultacje i poradnictwo specjalistyczne, poprzez terapie i mediacje, organizowanie grup wsparcia i grup samopomocowych, oraz pomoc w opiece i wychowaniu dziecka. 350 osób skorzystało w 2013 r. z pomocy Działu Poradnictwa Rodzinnego w tym: 273 osoby dorosłe, 33 młodzieży i 44 dzieci. W grupie psychoedukacyjnej było 613 wizyt, w grupie pogłębionej zarejestrowano 293 wizyt, w grupie półzależnych było 187 wizyt, specjalista rodziny – psycholog zarejestrował 604 wizyty, specjalista pracy z rodziną – pedagog terapeuta zarejestrował 433 wizyty, radca prawny 89 wizyt. Asystent rodziny zarejestrował 1509 wizyt. W ciągu 2013 r. roku asystent pracował 25 rodzinami w tym z 61 dziećmi będących na utrzymaniu rodziców.

**4. Finansowanie podnoszenia kwalifikacji przez asystentów rodziny oraz kosztów związanych z udzielaniem pomocy, o której mowa w art. 29 ust. 2, ponoszonych przez rodziny wspierające.**

W 2013 r. nie poniesiono kosztów podnoszenia kwalifikacji przez asystentów rodziny z uwagi na uczestnictwo w/w w bezpłatnych szkoleniach. Nie poniesiono również kosztów związanych z udzielaniem pomocy, o której mowa w art. 29 ust. 2, ponoszonych przez rodziny wspierające z powodu braku rodzin wspierających.

**5. Współfinansowanie pobytu dziecka w rodzinie zastępczej, rodzinnym domu dziecka, placówce opiekunczo-wychowawczej, regionalnej placówce opiekunczo-terapeutycznej lub interwencyjnym ośrodku preadopcyjnym;**

W 2013 r. Gmina Miasta Brodnica nie posiadała typowych placówek wsparcia dziennego określonych ustawą o wspieraniu rodziny i systemie pieczy zastępczej.

Gmina Miasta Brodnica na podstawie ustawy o wspieraniu rodziny i systemie pieczy zastępczej w okresie od 01.01.2013 r. do 31.12.2013 r. poniosła koszty umieszczenia dwudziestu jeden dzieci umieszczonych w pieczy zastępczej.

Zgodnie z art. 191 ust 9 ustawy o wspieraniu rodziny i systemie pieczy zastępczej w w/w okresie Miejski Ośrodek Pomocy Społecznej w Brodnicy poniósł wydatki w wys. 10% i 30 % kosztów za 21 dzieci przebywające w pieczy zastępczej.

Poniżej tabela przedstawiająca procentowo koszty poniesione za dzieci w poszczególnych miesiącach.

styczeń	lutym	marzec	kwiecień	maj	czerwiec	lipiec	sierpień	wrzesień	październik	listopad	grudzień	
10 % dzieci	9 dzieci	10 dzieci	10 dzieci	13 dzieci	13 dzieci	12 dzieci	15 dzieci	15 dzieci	13 dzieci	11 dzieci	11 dzieci	10 dzieci
30 %	-	-	-	3 dzieci	3 dzieci	3 dzieci	3 dzieci	3 dzieci	5 dzieci	6 dzieci	7 dzieci	7 dzieci

Szescioro dzieci umieszczonych zostało w rodzinach zastępczych zawodowych, czworo w rodzinach zastępczych spokrewnionych, jedno w rodzinie zastępczej – bez określenia jakiego typu, jedno w rodzinie zastępczej niespokrewnionej, pięcioro w Domu Dziecka oraz czworo w Ośrodku Wsparcia i Opieki nad Dzieckiem Rodzina.

Łącznie poniesiono wydatki w wysokości 64 888,60 zł z tytułu pobytu dzieci w pieczy zastępczej (dla porównania w 2012 r. - 8 987 zł).

**6. Sporządzanie sprawozdań rzeczowo-finansowych z zakresu wspierania rodziny oraz przekazywanie ich właściwemu wojewodzie, w wersji elektronicznej, z zastosowaniem systemu teleinformatycznego, o którym mowa w art. 187 ust. 3**

Sporządzano sprawozdania rzeczowo – finansowe za rok 2013 z zakresu wspierania rodziny oraz przekazano je właściwemu wojewodzie, w wersji elektronicznej, z zastosowaniem systemu teleinformatycznego.

**7. Prowadzenie monitoringu sytuacji dziecka z rodziny zagrożonej kryzysem lub przeżywającej trudności w wypełnianiu funkcji opiekunczo-wychowawczej, zamieszkałego na terenie gminy**

Miejski Ośrodek Pomocy Społecznej w Brodnicy prowadzi cały monitoring sytuacji dziecka z rodziny zagrożonej kryzysem lub przeżywającej trudności w wypełnianiu funkcji opiekunczo-wychowawczej, poprzez prace socjalną, wsparcie asystenta rodziny oraz wsparcie specjalistyczne w Dziale Poradnictwa Rodzinnego.

**8. Przekazywanie do biura informacji gospodarczej informacji, o której mowa w art. 193 ust. 8.**

W 2013r. do Miejskiego Ośrodka Pomocy Społecznej nie dotarła informacja z PCPR o przypadkach powstania zaległości z tytułu nieopłaconych oplat, o których mowa w ust. 1 za okres dłuższy niż 12 miesięcy.

Na realizację powyższych zadań z zakresu pieczy zastępczej wydatkowano 139 010,87zł. Zabezpieczono budżet na realizację tego zadania na wynagrodzenie i obsługę asystenta rodziny.

Zgodnie z art. 191 ust. 9 ustawy o wspieraniu rodziny i systemie pieczy zastępczej w 2014 r. znacząco wzrosła kosztów współfinansowania pobytu dzieci w pieczy

zastępczej. Trudno przewidzieć jakie będą dokładne koszty z uwagi na możliwość wzrostu liczby dzieci umieszczonych w pieczy zastępczej jak również powrotu niektórych dzieci do rodzin naturalnych.

Biorąc pod uwagę obecne wydatki miesięczne na powyższy cel oraz wzrost wysokości opłat za pobyt dzieci oraz wzrost liczby rodzin objętych pomocą asystenta rodzinnego, przewiduje się znaczny wzrost wydatków na pieczę zastępczą.