

**SPRAWOZDANIE Z DZIAŁALNOŚCI
MIEJSKIEGO OŚRODKA POMOCY
SPOŁECZNEJ W BRODNICY
ZA ROK 2014**

maj 2015

Miejski Ośrodek Pomocy Społecznej w Brodnicy
87-300 Brodnica, ul. Ustronie 2 b, tel./fax (056) 49 827 42, 49 849 33,
e-mail: sekretariat@mops.brodnica.pl

SPIS TREŚCI

1	Organizacja działalności Miejskiego Ośrodka Pomocy Społecznej.....	3
1.1	Podstawy prawne działania Miejskiego Ośrodka Pomocy Społecznej.....	3
1.2	Zatrudnienie w MOPS.....	4
1.3	Kwalifikacje zawodowe i wykształcenie pracowników MOPS.....	5
2	Klienci Ośrodka - dane liczbowe i charakterystyka.....	7
3	Wydatki na zadania realizowane przez MOPS.....	12
4	Opis realizacji zadań pomocy społecznej.....	14
4.1	Świadczenia pieniężne.....	15
4.2	Świadczenia niepieniężne.....	17
4.3	Świadczenia z zakresu zadań własnych gminy.....	21
4.4	Zadania zlecone gminom.....	22
5	Realizacja świadczeń rodzinnych.....	23
5.1	Zasiłek rodzinny.....	23
5.2	Świadczenia opiekuńcze.....	26
5.3	Jednorazowa zapomoga z tytułu urodzenia się dziecka.....	28
6	Realizacja świadczeń alimentacyjnych.....	31
6.1	Zaliczka alimentacyjna.....	31
6.2	Świadczenia z funduszu alimentacyjnego	31
7	Pomoc materialna dla uczniów.....	35
7.1	Stypendia szkolne.....	36
7.2	Zasiłki szkolne.....	38
8	Statystyka ilościowo-wartościowa dodatków mieszkaniowych za 2014 r.	39
9	Statystyka ilościowo-wartościowa dodatków energetycznych za 2014 r.	44
10	Poradnictwo rodzinne.....	50
10.1	Profilaktyka pierwszorzędowa.....	51
10.2	Profilaktyka drugorzędowa.....	53
10.3	Profilaktyka trzeciorzędowa.....	56
10.4	Brodnickie Centrum Wolontariatu.....	57
11	Zespół ds. asysty rodzinnej.....	60

1. Organizacja działalności Miejskiego Ośrodka Pomocy Społecznej

1.1 Podstawy prawne działania Miejskiego Ośrodka Pomocy Społecznej

Miejski Ośrodek Pomocy Społecznej w Brodnicy jest jednostką organizacyjną Gminy Miejskiej Brodnica powołaną do realizacji zadań pomocy społecznej.

Ośrodek realizuje zadania w szczególności na podstawie następujących przepisów prawa:

- ustawy z dnia 8 marca 1990 r. o samorządzie gminnym (Dz. U. z 2013 r. poz. 594 z późn. zm.);
- statutu zatwierdzonego uchwałą Nr XIV/116/2011 Rady Miejskiej w Brodnicy z dnia 27 października 2011r.
- ustawy z dnia 27 sierpnia 2009r. o finansach publicznych (Dz. U. z 2013r., poz. 885 z późn. zm.);
- ustawy z dnia 12 marca 2004r. o pomocy społecznej (Dz. U. 2015.poz.163);
- ustawy z dnia 21 czerwca 2001r. o dodatkach mieszkaniowych (Dz. U. z 2013r. poz. 966 z późn. zm.);
- ustawy z dnia 28 listopada 2003r. o świadczeniach rodzinnych (Dz. U. z 2015r. poz. 114);
- ustawy z dnia 19 sierpnia 1994r. o ochronie zdrowia psychicznego (Dz. U. z 2011r Nr 231 poz. 1375 z późn. zm.);
- ustawy z dnia 26 października 1982r. o wychowaniu w trzeźwości i przeciwdziałaniu alkoholizmowi (Dz. U. 2012. poz.1356 z późn. zm.);
- ustawy z dnia 7 września 2007r. o pomocy osobom uprawnionym do alimentów (Dz. U. 2012.poz. 1228 z późn. zm.) ;
- ustawy z dnia 7 września 1991r. o systemie oświaty (Dz. U. z 2004r. nr 256, poz. 2572 z późn. zm.) ;
- uchwały Nr XI/76/90 Miejskiej Rady Narodowej w Brodnicy z dnia 27 kwietnia 1990r. o utworzeniu Miejskiego Ośrodka Pomocy Społecznej.

Ważnym dokumentem stanowiącym podstawę podejmowanych działań w zakresie pomocy społecznej jest strategia rozwiązywania problemów społecznych, której opracowanie i realizacja należy do zadań własnych gminy o charakterze obowiązkowym. W dniu 21.12.2005 r. Rada Miejska w Brodnicy przyjęła uchwałę Nr XXXVI/322/2005 Miejską Strategię Rozwiązywania Problemów Społecznych. Cele zawarte w dokumencie zmiierzają do stworzenia warunków do integracji społecznej poprawiającej jakość życia mieszkańców Brodnicy, w szczególności grup zagrożonych wykluczeniem społecznym.

1.2 Zatrudnienie w MOPS

Na dzień 31 grudnia 2014 r. w Ośrodku zatrudnionych było 60 osób w tym:

- 1 dyrektor,
- 1 z-ca dyrektora,
- 1 kierownik sekcji opiekunek,
- 14 pracowników socjalnych,
- 16 opiekunek,
- 3 pracowników wykonujących zadania z zakresu dodatków mieszkaniowych,
- 1 pracownik wykonujący zadania z zakresu dodatku energetycznego,
- 2 pracowników wykonujących zadania z zakresu świadczeń rodzinnych,
- 2 pracowników wykonujących zadania z zakresu świadczeń alimentacyjnych,
- 1 pracownik wykonujący zadania z zakresu ustawy o systemie oświaty,
- 1 księgowa,
- 3 pracowników księgowości,
- 2 pracowników obsługujących sekretariaty,
- 1 pracownik specjalista ds. zamówień publicznych i pozyskiwania środków z Unii Europejskiej,
- 3 sprzątaczkę,
- 3 pracowników – specjalista pracy z rodziną,
- 2 pracowników – asystent rodziny,
- 1 pedagog – organizator społeczności lokalnej,
- 1 instruktor ds. kulturalno – oświatowych,
- 1 pracownik – młodszy wychowawca.

1.3 Kwalifikacje zawodowe i wykształcenie pracowników MOPS

Warunkiem prawidłowej realizacji zadań pomocy społecznej jest posiadanie dobrego zespołu pracowników wyposażonego w specjalistyczną wiedzę i doświadczenie.

Zgodnie z art. 116 pkt 1 - 3 ustawy o pomocy społecznej pracownikiem socjalnym może być osoba, która posiada dyplom ukończenia kolegium pracowników służb społecznych, ukończyła studia wyższe na kierunku praca socjalna, lub do dnia 31 grudnia 2013 r. ukończyła studia wyższe o specjalności przygotowującej do zawodu pracownika socjalnego na jednym z kierunków: pedagogika, pedagogika specjalna, politologia, polityka społeczna, psychologia, socjologia lub nauki o rodzinie. Ponadto na podstawie art. 5 ustawy z dnia 16 lutego 2007 r. o zmianie ustawy o pomocy społecznej prawo do wykonywania zawodu pracownika socjalnego zachowują m.in.:

- osoby, które przed dniem 1 stycznia 2007 r. otrzymały dyplom wyższej szkoły zawodowej o specjalności praca socjalna,
- osoby, które przed dniem 1 stycznia 2008 r. otrzymały dyplom uzyskania tytułu zawodowego w zawodzie pracownik socjalny,
- osoby, które przed dniem 1 stycznia 2008 r. ukończyły lub kontynuowały studia wyższe o specjalności praca socjalna na jednym z kierunków: pedagogika, politologia, polityka społeczna, psychologia, socjologia lub nauki o rodzinie.

Ustalono także dwa stopnie specjalizacji zawodowej w zawodzie pracownika socjalnego:

I stopień specjalizacji zawodowej z zakresu pracy socjalnej ma na celu uzupełnienie wiedzy i doskonalenie umiejętności zawodowych pracowników socjalnych;

II stopień specjalizacji zawodowej z zakresu pracy socjalnej ma na celu pogłębienie wiedzy i doskonalenie umiejętności pracy z wybranymi grupami osób korzystających z pomocy społecznej.

Tabela nr 1 Poziom wykształcenia pracowników Miejskiego Ośrodka Pomocy Społecznej w Brodnicy

Lp.	Poziom wykształcenia	Liczba osób
1.	Wyższe W tym: Magisterskie Licencjackie	37 28 9
2.	Średnie i policealne	10
3.	Zasadnicze zawodowe	8
4.	Podstawowe	5

Dokonujące się zmiany w obszarze działań podejmowanych przez instytucje pomocy społecznej, zwiększający się zakres zadań, rozwój form aktywnej integracji oraz kierowanie pomocy do grup społecznych nie znajdujących się wcześniej w kręgu odbiorców pomocy, wiążą się z koniecznością doskonalenia zawodowego kadr pomocy społecznej i przygotowania ich do pracy w nowych lub zmienionych rolach. Rosnące wymagania w zakresie posiadanych kwalifikacji i umiejętności, którymi powinni charakteryzować się zarówno pracownicy socjalni jak i pracownicy obsługi administracyjno – finansowej Ośrodka, zaowocowały wzrostem poziomu wykształcenia kadry w ostatnich latach.

W celu uzupełnienia zdobytej wiedzy pracownicy Ośrodka w 2014 r. uczestniczyli w różnych kursach, szkoleniach, konferencjach oraz seminariach organizowanych przez firmy zewnętrzne oraz przez Miejski Ośrodek Pomocy Społecznej i ROPS Toruń. Szkolenia służą podniesieniu kompetencji pracowników, co prowadzi do zwiększenia efektywności obsługi klientów.

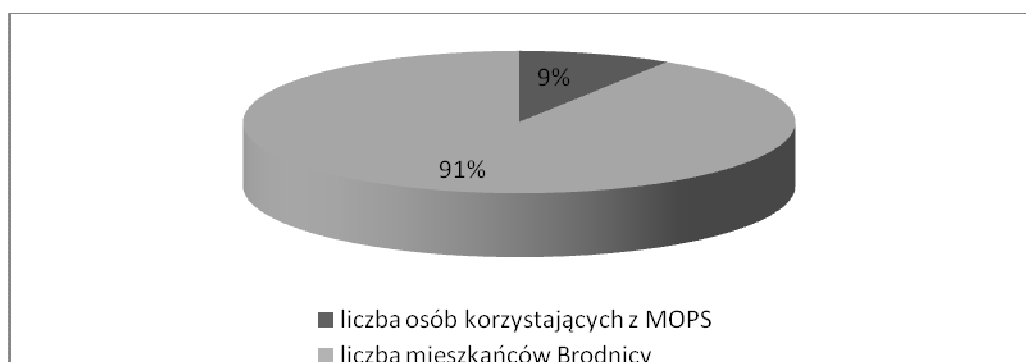
2. Klienci Ośrodka - dane liczbowe i charakterystyka

W Brodnicy, wg stanu na dzień 31 grudnia 2014 r. (dane Wydziału Spraw Obywatelskich Urzędu Miejskiego w Brodnicy), zamieszkiwało 27.984 osób. Spośród nich system pomocy społecznej w 2014 r. objął wsparciem 992 rodziny, w których żyło 2.395 osób.

Ustawa o pomocy społecznej nakłada na gminę obowiązek udzielania pomocy osobom i rodzinom znajdującym się w trudnej sytuacji życiowej. Pomocy społecznej udziela się w szczególności z powodu: ubóstwa, sieroctwa, bezdomności, bezrobocia, niepełnosprawności, długotrwałej lub ciężkiej choroby, przemocy w rodzinie, potrzeby ochrony ofiar handlu ludźmi, potrzeby ochrony macierzyństwa lub wielodzietności, bezradności w sprawach opiekuńczo-wychowawczych i prowadzenia gospodarstwa domowego, zwłaszcza w rodzinach niepełnych lub wielodzietnych, braku umiejętności w przystosowaniu do życia młodzieży opuszczającej całodobowe placówki opiekuńczo-wychowawcze, trudności w integracji cudzoziemców, którzy uzyskali w Rzeczypospolitej Polskiej status uchodźcy lub ochronę uzupełniającą, trudności w przystosowaniu do życia po zwolnieniu z zakładu karnego, alkoholizmu lub narkomanii, zdarzenia losowego i sytuacji kryzysowej oraz klęski żywiołowej lub ekologicznej.

Analizując ilość osób objętych wsparciem systemu pomocy społecznej w stosunku do liczby mieszkańców Brodnicy, przyjąć należy, iż pomocą zostało objętych 9 % ogółu ludności miasta.

Wykres nr 1 Porównanie liczby beneficjentów pomocy społecznej i liczby mieszkańców Brodnicy



W 2014 r. dominującym czynnikiem przyznawania pomocy społecznej, podobnie jak w latach poprzednich, pozostawało bezrobocie. Kolejnymi najczęściej występującymi w 2014r. powodami udzielania świadczeń były: ubóstwo, niepełnosprawność, długotrwała lub ciężka choroba.

Tabela nr 2 Powody przyznawania pomocy

Powód trudnej sytuacji klientów	Liczba rodzin	Liczba osób w rodzinie
Ubóstwo	539	1343
Bezdomność	50	53
Potrzeba ochrony macierzyństwa	45	241
w tym: wielodzietność	40	227
Bezrobocie	629	1707
Niepełnosprawność	311	591
Długotrwała lub ciężka choroba	159	276
Bezradność w sprawach opiek.-wych. i prowadzenia gosp. dom. - ogółem	119	419
w tym: rodziny niepełne	90	281
rodziny wielodzietne	16	89
Przemoc w rodzinie	0	0
Alkoholizm	8	13
Trudności w przystosowaniu do życia po zwolnieniu z zakładu karnego	13	24
Narkomania	2	2

Powyżej zamieszczone zostały szczegółowe dane dotyczące liczby osób i rodzin w poszczególnych grupach. Wymienione w ustawie dysfunkcje, z powodu których przyznawana była pomoc, mogły współwystępować ze sobą i z tego względu liczby osób i rodzin nie sumują się.

Tabela nr 3 Rzeczywista liczba rodzin i osób objętych pomocą społeczną

Rodzaj świadczenia	Liczba osób, którym przyznano decyzją świadczenie	Liczba rodzin	Liczba osób w rodzinie
Świadczenia przyznane w ramach zadań zleconych i zadań własnych/bez względu na ich rodzaj, formę, liczbę oraz źródło finansowania	1341	992	2395
Świadczenia przyznane w ramach zadań zleconych bez względu na ich rodzaj, formę i liczbę	0	0	0
Świadczenia przyznawane w ramach zadań własnych bez względu na ich rodzaj, formę i liczbę	1341	992	2395
Pomoc udzielana w postaci pracy socjalnej ogółem:	x	992	2395
W tym: wyłącznie w postaci pracy socjalnej	x	48	131

W porównaniu z rokiem 2013 liczba rodzin korzystających z pomocy Ośrodka ogółem zmniejszyła się o 2, a z rokiem 2012 zwiększyła o 84.

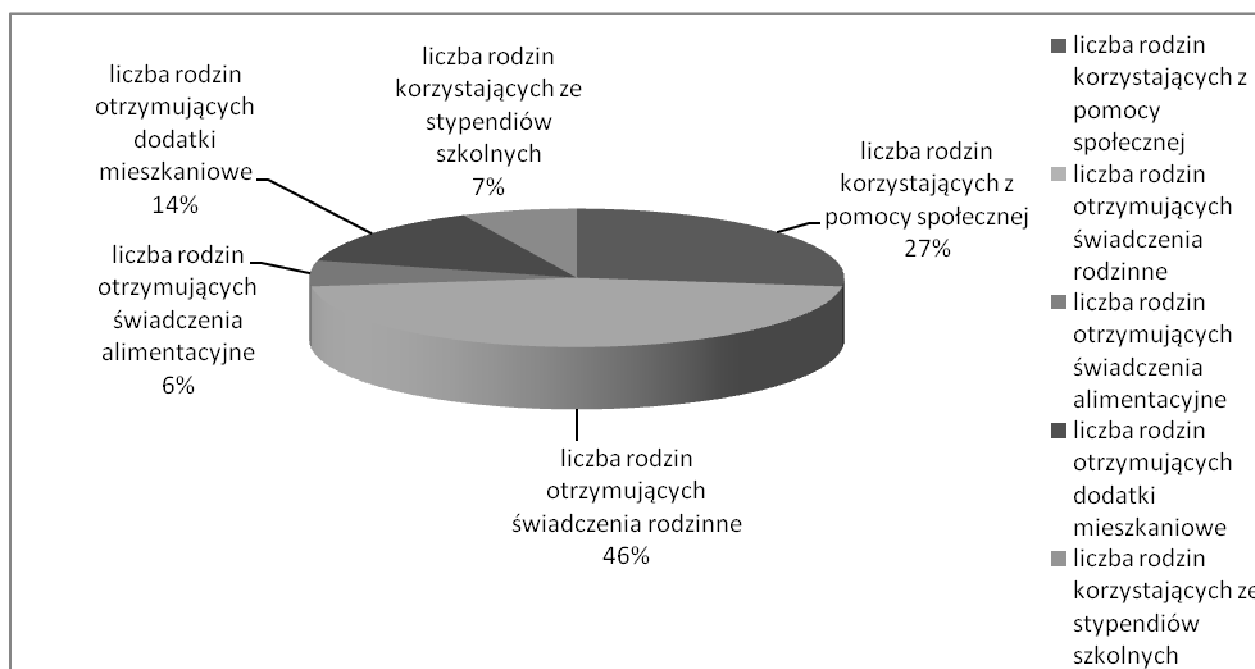
Tabela nr 4 Typy rodzin objętych pomocą społeczną

Typ rodziny	Liczba rodzin	Liczba osób W rodzinach
Rodziny ogółem	992	2395
w tym o liczbie osób: 1	414	414
2	170	340
3	151	453
4	147	588
5	76	380
6 i więcej	34	220
W tym rodziny z dziećmi ogółem	426	1618
w tym o liczbie osób: 1	177	512
2	155	603
3	64	318
4	27	159
5	2	17
6	0	0
7 i więcej	1	9
Rodziny niepełne ogółem	179	575
w tym o liczbie osób: 1	88	210
2	58	200
3	17	72
4 i więcej	16	93
Rodziny emerytów i rencistów ogółem	188	345
w tym o liczbie osób: 1	105	105
2	41	82
3	20	60
4 i więcej	22	98

Na ogólną liczbę klientów Miejskiego Ośrodka Pomocy Społecznej składają się osoby i rodziny uzyskujące wsparcie z tytułu:

1. ustawy o pomocy społecznej – liczba klientów uzyskujących pomoc z tytułu ustawy o pomocy społecznej wyniosła w 2014 r. – 2395 osoby, liczba rodzin – 992
2. ustawy o świadczeniach rodzinnych – średniomiesięcznie 1573 rodziny, ustawy o pomocy osobom uprawnionym do alimentów – średniomiesięcznie liczba rodzin 201
3. ustawy o dodatkach mieszkaniowych – w 2014 r. dodatki przyznane były dla 470 rodzin
4. ustawy o stypendiach – w 2014 r. stypendia przyznane zostały dla 224 rodzin

Wykres nr 2 Zestawienie klientów MOPS w podziale na rodzaj otrzymywanego świadczenia



Klientom Miejskiego Ośrodka Pomocy Społecznej wydano łącznie 16.894 decyzji administracyjnych, w tym 11.734 z pomocy społecznej, 2498 ze świadczeń rodzinnych, 607 z ustawy o pomocy osobom uprawnionym do alimentów, 791 z dodatków mieszkaniowych oraz 843 z stypendiów.

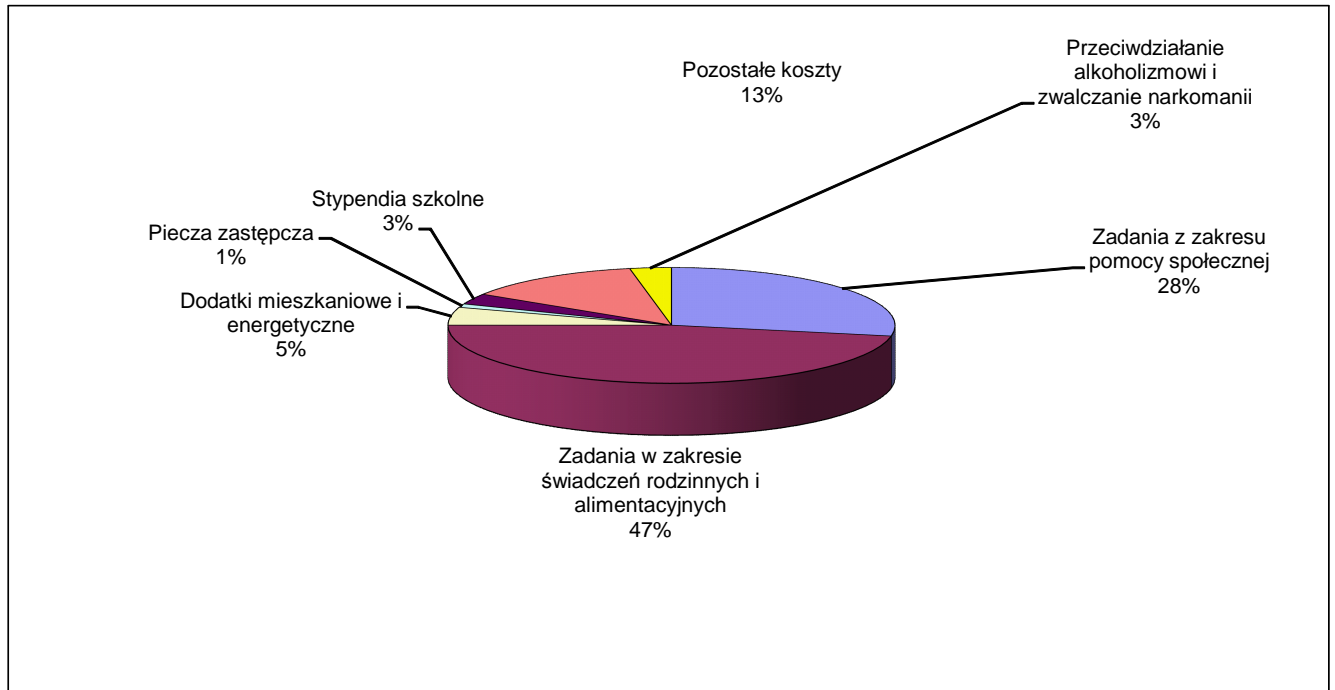
3. Wydatki na zadania realizowane przez Miejski Ośrodek Pomocy Społecznej

Tabela nr 5 Szczegółowe zestawienie wydatków MOPS

Forma pomocy	Wydatki w tys. zł
Zasiłki i pomoc w naturze	3231
Domy pomocy społecznej	884
Usługi opiekuńcze	656
Stypendia szkolne	518
Świadczenia rodzinne i alimentacyjne (łącznie z dotacją na obsługę 3%)	8270
Składki na ubezpieczenie zdrowotne	101
Utrzymanie ośrodka	2340
Dodatki mieszkaniowe	951
Dodatki energetyczne	16
Obsługa zespołów interdyscyplinarnych	5
Piecza zastępcza	207
Przeciwdziałanie alkoholizmowi i zwalczanie narkomanii	470
Razem	17.649

Ogółem wydatki Miejskiego Ośrodka Pomocy Społecznej w Brodnicy w roku 2014 wyniosły 17.649 tys. zł. z czego 11.997 tys. zł to dotacja z budżetu wojewody, która stanowi 68% ogółu wydatków.

Wykres nr 3 Wydatki z podziałem na realizowane zadania



W minionym roku Miejski Ośrodek Pomocy Społecznej w Brodnicy łącznie poniósł wydatki na kwotę 17.649 tys. zł w tym na:

- realizację zadań dot. świadczeń rodzinnych, pielęgnacyjnych i alimentacyjnych – 8.270 tys. zł,
- pomoc społeczną – 4.872 tys. zł
- dodatki mieszkaniowe i energetyczne – 967 tys. zł
- stypendia szkolne – 518 tys. zł
- przeciwdziałanie alkoholizmowi i zwalczanie narkomanii – 400 tys. zł
- piecza zastępcza – 207 tys. zł

pozostała kwota to koszt utrzymania Ośrodka i Zespołu Interdyscyplinarnego.

4. Opis realizacji zadań pomocy społecznej

Zadaniem pomocy społecznej jest wspieranie osób i rodzin w wysiłkach zmierzających do zaspokojenia niezbędnych potrzeb życiowych i umożliwienie im życia w warunkach odpowiadających godności człowieka. Wspieranie powyższe polega na udzielaniu pomocy:

- finansowej,
- rzeczowej,
- usługowej,
- poradnictwa,
- pracy socjalnej.

Świadczenia pieniężne przyznawane są z systemu pomocy społecznej pod warunkiem spełnienia jednocześnie dwóch kryteriów. Konieczne jest występowanie jednej z okoliczności wskazującej na trudną sytuację życiową tj. bezrobocia, niepełnosprawności, wielodzietności, potrzeby ochrony macierzyństwa, sieroctwa, bezdomności i innych wskazanych w ustawie o pomocy społecznej oraz spełnienie kryterium dochodowego. W 2014 r. kryterium dochodowe ustalone dla celów pomocy społecznej wynosiło :

- na osobę samotnie gospodarującą - 542 zł,
- na każdą osobę w rodzinie - 456 zł.

Środki na realizację zadań pomocy społecznej pochodzą z:

- budżetu miasta,
- dotacji

4.1 Świadczenia pieniężne

W 2014 r. Miejski Ośrodek Pomocy Społecznej realizował następujące świadczenia pieniężne:

1) zasiłek okresowy

Świadczenie przysługuje na podstawie art. 38 ustawy o pomocy społecznej i adresowane jest do osób i rodzin bez dochodów lub o dochodach niższych niż ustawowe kryterium oraz zasobach pieniężnych nie wystarczających na zaspokojenie niezbędnych potrzeb życiowych, zwłaszcza ze względu na długotrwałą chorobę, niepełnosprawność, bezrobocie, możliwość nabycia uprawnień do świadczeń z innych systemów zabezpieczenia społecznego. W 2014 r. minimalna wysokość zasiłku okresowego wynosiła 50 % różnicy między:

- kryterium dochodowym osoby samotnie gospodarującej, a dochodem tej osoby,
- kryterium dochodowym rodziny, a dochodem tej rodziny.

Kwota zasiłku okresowego nie może być niższa niż 20 zł. Okres, na jaki przyznane zostanie to świadczenie, ustala ośrodek pomocy społecznej na podstawie okoliczności sprawy. Wypłata zasiłku jest zadaniem własnym gminy, dotowanym z budżetu państwa.

W 2014 r. przyznano ww. świadczenia dla 595 rodzin na łączną kwotę 1.390.058 zł, która w całości pochodziła z dotacji. W porównaniu z 2013 rokiem liczba rodzin objętych pomocą w formie zasiłku okresowego zmniejszyła się o 19.

2) zasiłek celowy i specjalny zasiłek celowy

Jest to świadczenie fakultatywne przyznawane na podstawie art. 39 ustawy o pomocy społecznej na zaspokojenie niezbędnej potrzeby życiowej, a w szczególności na pokrycie części lub całości kosztów zakupu żywności, leków i leczenia, opału, odzieży, niezbędnych przedmiotów użytku domowego, drobnych remontów i napraw w mieszkaniu, a także kosztów pogrzebu. W szczególnie uzasadnionych przypadkach, na podstawie art. 41 ustawy o pomocy społecznej, osobie albo rodzinie o dochodach przekraczających kryterium ustawowe może być przyznany specjalny zasiłek celowy - w wysokości nieprzekraczającej odpowiednio kryterium dochodowego osoby samotnie gospodarującej lub rodziny.

W 2014r. tej formy pomocy udzielono 740 rodzinom, a wysokość przyznanych świadczeń łącznie wyniosła 862,794 zł w tym na kwotę 34.499 zł specjalny zasiłek celowy. Spośród ww. rodzin 417 zostało objętych pomocą w formie zasiłku celowego z przeznaczeniem na zakup żywności lub posiłku na łączną wysokość 465.300 zł, przyznawanego w ramach wieloletniego programu „Pomoc państwa w zakresie dożywiania”. Zasiłek ten jest przyznawany w przypadku braku możliwości zapewnienia posiłku lub gdy możliwość przyznania pomocy w formie posiłku byłoby nieuzasadnione z uwagi na sytuację osobistą lub rodzinną.

Dotacja na przyznawanie opisywanego świadczenia pieniężnego w 2014 r. wyniosła 372.240 zł.

3) zasiłek stały

Jest to świadczenie obligacyjne przysługujące na podstawie art. 37 ustawy o pomocy społecznej osobom niezdolnym do pracy z powodu wieku lub całkowicie niezdolnym do pracy, spełniającym kryterium dochodowe i stanowi uzupełnienie dochodu tych osób do kryterium ustawowego. Jako wysokość zasiłku uznaje się różnicę uzyskaną po odjęciu od kwoty kryterium dochodowego kwoty posiadanego dochodu.

Kwota zasiłku nie może być niższa niż 30 zł miesięcznie. W przypadku osoby samotnie gospodarującej ustalona została również maksymalna wysokość świadczenia w kwocie 529 zł. Świadczenie to jest dotowane w całości z budżetu państwa.

W 2014 r. zasiłki stałe wypłacono w łącznej kwocie 653.953 zł dla 161 osób. Z tej formy pomocy skorzystało o 4 osoby więcej niż w roku 2013, a środki wydatkowane na ten cel były wyższe o kwotę 32.393 zł.

4) składki na ubezpieczenie zdrowotne

Opłacane są za osoby pobierające zasiłek stały z pomocy społecznej i niepodlegające obowiązkowi ubezpieczenia zdrowotnego z innego tytułu.

W roku 2014 opłacono składki za 150 osób na łączną kwotę 53.178 zł w całości dotowane z budżetu państwa.

4.2 Świadczenia niepieniężne

1) praca socjalna

Świadczenie pomocy w postaci pracy socjalnej jest zadaniem własnym gminy o charakterze obowiązkowym i nie jest uzależnione od posiadanej przez osobę, rodzinę dochodu. W 2014 r. pomocą w formie pracy socjalnej objętych zostało 2395 osób, czyli 992 rodziny. Pod pojęciem pracy socjalnej należy rozumieć działalność, która ma na celu ułatwienie wzajemnego przystosowania jednostek, rodzin i środowiska społecznego oraz rozwijanie poczucia własnej wartości poprzez wykorzystywanie możliwości tkwiących w ludziach, w stosunkach interpersonalnych oraz zasobach udostępnianych przez społeczność lokalną. Jest to działanie, które koncentruje się na rozwiązywaniu najróżniejszych problemów – od motywowania osób bezrobotnych do poszukiwania pracy po przywrócenie stabilizacji w rodzinach. Praca socjalna ukierunkowana jest na przywrócenie utraconej lub ograniczonej zdolności samodzielnego funkcjonowania klienta. Jej ostatecznym celem jest umożliwienie osobom i rodzinom kierowania własnym postępowaniem oraz zdobycie niezależności w zabezpieczeniu warunków niezbędnych dla realizacji egzystencji godnej człowieka. W pracy socjalnej wykorzystuje się właściwe tej działalności metody i techniki, stosowane z poszanowaniem godności osoby i jej prawa do samostanowienia.

Praca socjalna może być świadczona w oparciu o kontrakt socjalny, a więc umowę dwustronną zawieraną w formie pisemnej przez pracowników socjalnych z osobami korzystającymi z pomocy społecznej. Celem kontraktu jest ustalenie najbardziej skutecznej drogi wyjścia rodziny z trudnej sytuacji, w jakiej się znalazła, poprzez określenie zobowiązań i uprawnień stron. Ustawa o pomocy społecznej określa skutki odmowy zawarcia kontraktu i niedotrzymania jego postanowień przez świadczeniobiorcę. W 2014 r. pracownicy tut. Ośrodka zawarli 6 kontraktów socjalnych. Każdy kontrakt był zindywidualizowany, dostosowany do okoliczności konkretnego przypadku. Jego zawarcie poprzedzone było negocjacjami między stronami, zbadaniem zasobów klienta, określeniem jego potrzeb, oczekiwań oraz zdolności do podejmowania racjonalnych działań. Zawarcie kontraktu socjalnego zmusza klienta do aktywnego uczestnictwa osoby w rozwiązywaniu i poprawie własnej trudnej sytuacji życiowej, a pracownikowi socjalnemu daje możliwość oceny efektów pracy, skuteczności kontraktu i korygowania określonych celów.

2) poradnictwo specjalistyczne

Obejmuje w szczególności poradnictwo prawne (udzielanie informacji z zakresu prawa rodzinnego i opiekuńczego, zabezpieczenia społecznego i ochrony praw lokatorów), psychologiczne (realizowane przez procesy diagnozowania, profilaktyki i terapii) oraz rodzinne (obejmuje problemy funkcjonowania rodzin, opieki nad osobą niepełnosprawną, a także terapię rodzinną). Poradnictwo jest świadczone osobom i rodzinom, które mają trudności lub wykazują potrzebę wsparcia w rozwiązywaniu swoich problemów życiowych, bez względu na posiadany dochód. Realizacją tego typu wsparcia zajmują się głównie pracownicy tutaj. Ośrodka przy współpracy m.in. z pedagogami szkolnymi, kuratorami sądowymi. W 2014 r. prowadzona była działalność konsultacyjno – doradcza w zakresie:

- przekazywania informacji o istniejących możliwościach uzyskania pomocy lub wsparcia,
- wspierania rodzin w prawidłowym realizowaniu funkcji opiekuńczo-wychowawczej,
- wsparcia psychologicznego w sytuacjach kryzysowych,
- udzielania porad z zakresu prawa,
- poradnictwa i pomocy osobom doznającym przemocy w rodzinie oraz uzależnionym.

3) interwencja kryzysowa

Jest to zespół interdyscyplinarnych działań podejmowanych na rzecz osób i rodzin będących w stanie kryzysu. W tym wypadku dochód nie stanowi kryterium, od którego uzależnia się korzystanie z interwencji. Jej celem jest przywrócenie równowagi psychicznej i umiejętności samodzielnego radzenia sobie, a dzięki temu zapobieganie przejściu reakcji kryzysowej w stan chronicznej niewydolności psychospołecznej.

W ramach tej pomocy udziela się w szczególności poradnictwa specjalistycznego oraz schronienia dostępnego przez całą dobę.

W roku 2014 do Miejskiego Zespołu Interdyscyplinarnego do spraw przeciwdziałania przemocy wpłynęło 51 niebieskich kart.

4) zapewnienie posiłku

Zadaniem pomocy społecznej o charakterze obligatoryjnym jest zapewnienie jednego gorącego posiłku dziennie osobom tego pozbawionym. Realizacja tej formy pomocy odbywała się głównie poprzez prowadzenie dożywiania dzieci w szkołach (343 dzieci) oraz dożywianie osób najuboższych w Bonum (98 osób).

Ogółem na realizację zadania wydatkowano 295.407 zł i skorzystało z posiłków 278 rodzin. Środki w znaczącej części (kwota 236.326 zł) pochodziły z dotacji w ramach wieloletniego programu „Pomoc państwa w zakresie dożywiania”. Pomoc w formie posiłku może być przyznana bezpłatnie, jeżeli dochód osoby nie przekracza 150% kryterium dochodowego, czyli podwyższonego w stosunku do ogólnych zapisów ustawy. Pomoc w formie posiłku jest udzielana ze szczególnym uwzględnieniem posiłku gorącego, w celu zapewnienia zdrowego żywienia.

5) usługi opiekuńcze

Osobom, które ze względu na wiek, chorobę lub niepełnosprawność wymagają częściowej opieki i pomocy w zaspokajaniu niezbędnych potrzeb życiowych, mogą być przyznane usługi opiekuńcze świadczone w środowisku. Obejmują one pomoc w zaspokajaniu codziennych potrzeb życiowych, podstawową opiekę higieniczną, zaleconą przez lekarza pielęgnację oraz zapewnienie kontaktów z otoczeniem.

W 2014 r. pomocą w formie usług opiekuńczych objęto 82 osoby. Koszt świadczenia usług wyniósł 656 tys. zł

6) specjalistyczne usługi opiekuńcze dla osób z zaburzeniami psychicznymi

Specjalistyczne usługi opiekuńcze dla osób z zaburzeniami psychicznymi dostosowane do szczególnych potrzeb wynikających ze schorzenia lub niepełnosprawności. Usługi specjalistyczne stanowią odpowiednik usług opiekuńczych, przy czym świadczone są przez osoby ze specjalistycznym przygotowaniem. Celem oddziaływań terapeutycznych jest usprawnianie do funkcjonowania w społeczeństwie, pielęgnacja (kontrola farmakoterapii, edukacja lekowa), wspieranie psychologiczno-pedagogiczne i edukacyjno-terapeutyczne.

Usługi te mogą być świadczone w miejscu zamieszkania osób wymagających tej formy pomocy oraz w ośrodku wsparcia. Usługi świadczone w środowisku zamieszkania pozwalają na odejście od instytucjonalnej pomocy osobom chorym psychicznie i ułatwiają budowanie systemu wsparcia społecznego dla osób chorych, dają możliwość lepszego poznania ich warunków życiowych, sytuacji rodzinnej, a przez to skutecznego ich wpierania. Specjalistyczne usługi opiekuńcze dla osób z zaburzeniami psychicznymi są zadaniem zleconym gminie. W minionym roku nie zgłosiły się osoby wymagające tej formy pomocy.

7) domy pomocy społecznej

Domy pomocy społecznej świadczą usługi opiekuńcze, bytowe, wspomagające i edukacyjne, na poziomie obowiązującego standardu, osobom wymagającym całodobowej opieki z powodu wieku lub niepełnosprawności. Kierowanie do domów pomocy społecznej i ponoszenie odpłatności za pobyt mieszkańca gminy w tym domu jest zadaniem własnym gminy o charakterze obowiązkowym. Jednak umieszczenie w domu pomocy społecznej jest ostatnią formą pomocy stosowaną tylko w przypadku braku możliwości rozwiązywania problemów innymi sposobami.

Opłaty za pobyt w domu pomocy społecznej ponoszą w kolejności:

- mieszkaniec domu w wysokości 70 % swojego dochodu,
- małżonek, zstępni przed wstępnymi (jeżeli dochód na osobę jest wyższy od 300 % kryterium dochodowego),
- gmina, z której osoba została skierowana do domu pomocy społecznej – do wysokości pełnego kosztu pobytu.

W roku 2014 w domach pomocy społecznej przebywało 39 mieszkańców Brodnicy. Łączny koszt poniesiony przez Gminę Miejską Brodnica wyniósł 883.660 zł.

8) sprawienie pogrzebu

Pomoc społeczna obejmuje obowiązek sprawienia pogrzebu w sposób ustalony przez gminę, zgodnie z wyznaniem zmarłego. Sprawienie pogrzebu przysługuje osobom zmarłym zamieszkałym lub przebywającym na terenie gminy, w stosunku do których nie ustalono osób zobowiązanych do sprawienia pogrzebu lub gdy osoby zobowiązane nie mają takich możliwości. Sprawienie pogrzebu jest zadaniem własnym gminy o charakterze obowiązkowym. W 2014 r. koszty sprawienia pogrzebu wyniosły 15.335 zł (4 osoby, w tym 0 osób bezdomnych).

4.3 Świadczenia z zakresu zadań własnych gminy

Tabela nr 6 Rodzaje świadczeń i środki finansowe przeznaczone na realizację zadań własnych

Formy pomocy	Liczba osób, którym przyznano decyzją świadczenie	Liczba świadczeń	Kwota świadczeń	Liczba rodzin	Liczba osób w rodzinie
RAZEM	1341	x	3.537.411	992	2395
ZASIŁKI STAŁE-ogółem	161	1569	653.953	160	228
w tym dla osoby samotnie gospodarującej	125	1268	562.183	125	125
pozostającej w rodzinie	40	301	91.770	38	107
ZASIŁKI OKRESOWE - ogółem	625	4154	1.390.058	595	1588
z tego środki własne	x	x	0	x	x
dotacja	x	x	1.390.058	x	x
w tym przyznane z powodu bezrobocia	547	3320	1.133.134	525	1407
długotrwałej choroby	26	64	15.400	26	62
niepełnosprawności	57	297	77.220	54	157
Innego niż wymienione	114	473	164.304	113	301

SCHRONIENIE	57	8767	0	57	57
POSIŁEK	441	55072	295.407	278	934
w tym dla dzieci w szkołach	332	43536	235.420	197	831
USŁUGI OPIEKUŃCZE - ogółem	82	27238	317.064	82	95
w tym specjalistyczne	0	0	0	0	0
ZASIŁKI CELOWE NA POKRYCIE WYDATKÓW POWSTAŁYCH W WYNIKU ZDARZENIA LOSOWEGO	3	3	2.800	3	11
SPRAWIENIE POGRZEBU	4	4	15.335	4	4
w tym dla osób bezdomnych	0	0	0	0	0
ZASIŁKI CELOWE I W NATURZE	771	x	862.794	740	1892
w tym zasiłki specjalne celowe	126	278	34.499	125	314
ODPŁATNOŚĆ GMINY ZA DPS	39	396	883.660	39	41

4.4 Zadania zlecone gminom

W zakresie zadań zleconym gminom wypłacono 2 osobom w wysokości 1.800 zł. w postaci wynagrodzenia należnego opiekunowi z tytułu sprawowania opieki przyznane przez sąd.

5. Realizacja świadczeń rodzinnych

Świadczenia rodzinne są przyznawane na podstawie ustawy z dnia 28 listopada 2003 r. o świadczeniach rodzinnych. Miejski Ośrodek Pomocy Społecznej w Brodnicy realizuje zadania w zakresie świadczeń rodzinnych jako zadanie zlecone gminie z zakresu administracji rządowej.

Na rok 2013 na realizację świadczeń rodzinnych wydatkowano łącznie z funduszem alimentacyjnym 8 450 517 zł, z czego 165 408 zł wydatkowano na obsługę świadczeń rodzinnych sfinansowane z dotacji z budżetu państwa w rozdziale 85212 klasyfikacji budżetowej.

Na rok 2014 na realizację świadczeń rodzinnych i funduszu alimentacyjnego zrealizowano wydatki w wysokości 8 040 232 zł, z czego 147 801 zł wydatkowano na obsługę świadczeń rodzinnych.

Świadczeniami rodzinnymi są:

1. zasiłek rodzinny oraz dodatki do zasiłku rodzinnego,
2. świadczenia opiekuńcze: zasiłek pielęgnacyjny, świadczenie pielęgnacyjne i specjalny zasiłek opiekuńczy,
3. jednorazowa zapomoga z tyt. urodzenia się dziecka – przysługuje ojcu lub matce albo opiekunowi prawnemu z tytułu urodzenia się żywego dziecka.

5.1 Zasiłek rodzinny ma na celu częściowe pokrycie wydatków na utrzymanie dziecka. Prawo do zasiłku rodzinnego i dodatków do tego zasiłku przysługuje:

- rodzicom, jednemu z rodziców albo opiekunowi prawnemu dziecka,
- opiekunowi faktycznemu dziecka,
- osobie uczącej się,

jeżeli dochód rodziny w przeliczeniu na osobę albo dochód osoby uczącej się nie przekracza kwoty 574 zł, a w przypadku gdy członkiem rodziny jest dziecko legitymujące się orzeczeniem o niepełnosprawności lub orzeczeniem o umiarkowanym albo o znacznym stopniu niepełnosprawności, jeżeli dochód rodziny w przeliczeniu na osobę albo dochód osoby uczącej się nie przekracza kwoty 664 zł.

Zasiłek rodzinny przysługuje ww. osobom do ukończenia przez dziecko:

- 18 roku życia lub

- nauki w szkole, jednak nie dłużej niż do ukończenia 21 roku życia, albo
- 24 roku życia, jeżeli kontynuuje naukę w szkole lub w szkole wyższej i legitymuje się orzeczeniem o umiarkowanym albo znacznym stopniu niepełnosprawności.

Wysokość zasiłku rodzinnego wynosi miesięcznie:

- **77,00** zł na dziecko w wieku do ukończenia 5 roku życia;
- **106,00** zł na dziecko w wieku powyżej 5 roku życia do ukończenia 18 roku życia;
- **115,00** zł na dziecko w wieku powyżej 18 roku życia do ukończenia 24 roku życia.

Do zasiłku rodzinnego przysługują dodatki z tytułu:

- **urodzenia dziecka (1000 zł jednorazowo)**- dodatek przysługuje matce lub ojcu, lub opiekunowi prawnemu dziecka. Dodatek przysługuje również opiekunowi faktycznemu dziecka w wieku do ukończenia przez dziecko pierwszego roku życia, jeżeli nie został przyznany rodzicom lub opiekunowi prawnemu dziecka. Dodatek przysługuje, jeżeli kobieta pozostawała pod opieką medyczną nie później niż od 10 tygodnia ciąży do porodu. Pozostawanie pod opieką medyczną potwierdza się zaświadczeniem lekarskim lub zaświadczeniem wystawionym przez położną;

- **opieki nad dzieckiem w okresie korzystania z urlopu wychowawczego (400 zł miesięcznie)** - dodatek przysługuje osobie uprawnionej, jeżeli dziecko pozostaje pod jej faktyczną opieką, jeżeli ma uprawnienia do urlopu wychowawczego, nie dłużej jednak niż przez okres:

- 24 miesiące kalendarzowych,
- 36 miesięcy kalendarzowych, jeżeli sprawuje opiekę nad więcej niż jednym dzieckiem urodzonym podczas jednego porodu,
- 72 miesięcy kalendarzowych, jeżeli dziecko legitymuje się orzeczeniem o niepełnosprawności;

- **samotnego wychowywania dziecka (170 zł miesięcznie lub 250 na dziecko legitymujące się orzeczeniem o niepełnosprawności lub orzeczeniem o znacznym stopniu niepełnosprawności)** - dodatek przysługuje samotnie wychowującym dziecko matce lub ojcu, opiekunowi faktycznemu lub opiekunowi prawnemu, jeżeli nie zostało zasądzone świadczenie alimentacyjne na rzecz dziecka od drugiego z rodziców dziecka, ponieważ drugi z rodziców nie żyje lub ojciec dziecka jest nieznan, lub powództwo o ustalenie świadczenia alimentacyjnego od drugiego z rodziców zostało oddalone. Dodatek przysługuje też osobie uczącej się, jeżeli oboje rodzice nie żyją.

- **wychowywania dziecka w rodzinie wielodzietnej (80 zł miesięcznie)** - przysługuje matce lub ojcu, opiekunowi faktycznemu dziecka lub opiekunowi prawnemu dziecka na trzecie i następne dzieci uprawnione do zasiłku rodzinnego;

- **kształcenia i rehabilitacji dziecka niepełnosprawnego (60 zł miesięcznie na dziecko do ukończenia 5 roku życia , 80 zł miesięcznie na dziecko w wieku powyżej 5 roku życia do ukończenia 24 roku życia)** - dodatek przysługuje matce lub ojcu, opiekunowi faktycznemu dziecka albo opiekunowi prawnemu dziecka, a także osobie uczącej się na pokrycie wydatków związanych z rehabilitacją lub kształceniem dziecka w wieku:

- do ukończenia 16 roku życia, jeżeli legitymuje się orzeczeniem o niepełnosprawności;
- powyżej 16 roku do ukończenia 24 roku życia, jeżeli legitymuje się orzeczeniem o umiarkowanym albo o znacznym stopniu niepełnosprawności;

- **rozpoczęcia roku szkolnego (100 zł raz w roku)** - dodatek przysługuje matce lub ojcu, opiekunowi faktycznemu dziecka albo opiekunowi prawnemu dziecka, a także osobie uczącej się na częściowe pokrycie wydatków związanych z rozpoczęciem w szkole nowego roku szkolnego. Dodatek przysługuje również na dziecko rozpoczynające roczne przygotowanie przedszkolne;

- **podjęcia przez dziecko nauki w szkole poza miejscem zamieszkania** – dodatek przysługuje przez 10 miesięcy w roku w okresie pobierania nauki od września do czerwca następnego roku kalendarzowego. Dodatek przysługuje matce, ojcu, opiekunowi faktycznemu dziecka albo opiekunowi prawnemu dziecka, a także osobie uczącej się:

- w związku z zamieszkiwaniem w miejscowości, w której znajduje się siedziba szkoły ponadgimnazjalnej lub szkoły artystycznej, w której realizowany jest obowiązek szkolny i obowiązek nauki, a także szkoły podstawowej lub gimnazjum w przypadku dziecka lub osoby uczącej się, legitymującej się orzeczeniem o niepełnosprawności lub o stopniu niepełnosprawności **(90 zł miesięcznie)**;
- w związku z dojazdem z miejsca zamieszkania do miejscowości, w której znajduje się siedziba szkoły, w przypadku dojazdu do szkoły ponadgimnazjalnej, a także szkoły artystycznej, w której realizowany jest obowiązek szkolny i obowiązek nauki w zakresie odpowiadającym nauce w szkole ponadgimnazjalnej **(50 zł miesięcznie)**.

5.2 Świadczenia opiekuńcze

Do świadczeń opiekuńczych zaliczamy:

- **zasiłek pielęgnacyjny (153 zł miesięcznie)** - przyznaje się w celu częściowego pokrycia wydatków wynikających

z konieczności zapewnienia osobie niepełnosprawnej opieki i pomocy innej osoby w związku z brakiem zdolności do samodzielnej egzystencji.

Zasiłek pielęgnacyjny przysługuje:

- niepełnosprawnemu dziecku,
- osobie niepełnosprawnej w wieku powyżej 16 roku życia, jeżeli legitymuje się orzeczeniem o znacznym stopniu niepełnosprawności,
- osobie, która ukończyła 75 lat.

Zasiłek przysługuje też osobie powyżej 16 roku życia posiadającej orzeczenie o umiarkowanym stopniu niepełnosprawności, jeżeli niepełnosprawność powstała przed ukończeniem 21 roku życia.

- **świadczenie pielęgnacyjne z tytułu rezygnacji z zatrudnienia lub innej pracy zarobkowej (620 zł a od 1 maja 2014 r. 800 zł miesięcznie)** przysługuje matce albo ojcu, opiekunowi faktycznemu dziecka, osobie będącej rodziną zastępczą spokrewnioną w rozumieniu ustawy z dnia 9 czerwca 2011r. o wspieraniu rodziny i systemie pieczy zastępczej, innym osobom, na których zgodnie z przepisami ustawy z dnia 25 lutego 1964 r. - Kodeks rodzinny i opiekuńczy ciąży obowiązek alimentacyjny, z wyjątkiem osób o znacznym stopniu niepełnosprawności - jeżeli nie podejmują lub rezygnują z zatrudnienia lub innej pracy zarobkowej w celu sprawowania opieki nad osobą legitymującą się orzeczeniem o znacznym stopniu niepełnosprawności albo orzeczeniem o niepełnosprawności łącznie ze wskazaniem: konieczności stałej lub długotrwałej opieki lub pomocy innej osoby w związku ze znacznie ograniczoną możliwością samodzielnej egzystencji oraz konieczności stałego współdziałania na co dzień opiekuna dziecka w procesie jego leczenia, rehabilitacji i edukacji. Świadczenie pielęgnacyjne przysługuje, jeżeli niepełnosprawność osoby wymagającej opieki powstała:

- nie później niż do ukończenia 18. roku życia lub
- w trakcie nauki w szkole lub w szkole wyższej, jednak nie później niż do ukończenia 25. roku życia.

- **specjalny zasiłek opiekuńczy (520 zł)** przysługuje osobom, na których zgodnie z przepisami ustawy z dnia 25 lutego 1964 r. Kodeks rodzinny i opiekuńczy (Dz. U. z 2012r., poz. 788 i 1529 oraz z 2013r., poz. 1439) ciąży obowiązek alimentacyjny, a także małżonkom, jeżeli rezygnują z zatrudnienia lub innej pracy zarobkowej - w celu sprawowania stałej opieki nad osobą legitymującą się orzeczeniem o znacznym stopniu niepełnosprawności albo orzeczeniem o niepełnosprawności łącznie ze wskazaniami: konieczności stałej lub długotrwałej opieki lub pomocy innej osoby w związku ze znacznie ograniczoną możliwością samodzielnej egzystencji oraz konieczności stałego współudziału na co dzień opiekuna dziecka w procesie jego leczenia, rehabilitacji i edukacji. Specjalny zasiłek opiekuńczy przysługuje, jeżeli łączny dochód rodziny osoby sprawującej opiekę oraz rodziny osoby wymagającej opieki w przeliczeniu na osobę nie przekracza kwoty 664,00 zł.

Z dniem 15 maja 2014r. weszła w życie ustawa o ustaleniu i wypłacie zasiłków dla opiekunów. Zgodnie z art. 2 tejże ustawy, **zasiłek dla opiekuna (520 zł)** przysługuje osobie, jeżeli decyzja o przyznaniu jej prawa do świadczenia pielęgnacyjnego wygasła z mocy prawa na podstawie art. 11 ust. 3 ustawy z dnia 7 grudnia 2012r. o zmianie ustawy o świadczeniach rodzinnych oraz niektórych innych ustaw (Dz.U. 2012 poz. 1548) z dniem 1 lipca 2013r.

Zgodnie z art. 2 ust. 1 zasiłek dla opiekuna przysługuje:

1) za okresy od dnia 1 lipca 2013r. do dnia poprzedzającego dzień wejścia w życie ww. ustawy, w których osoba spełniała warunki do otrzymania świadczenia pielęgnacyjnego określone w ustawie o świadczeniach rodzinnych w brzmieniu obowiązującym w dniu 31 grudnia 2012r.;

2) od dnia wejścia w życie ww. ustawy, jeżeli osoba spełnia warunki do otrzymania świadczenia pielęgnacyjnego określone w ustawie o świadczeniach rodzinnych w brzmieniu obowiązującym w dniu 31 grudnia 2012r.;

Zasiłek dla opiekuna za okres, o którym mowa w ust. 1, przysługuje wraz z odsetkami ustalonymi w wysokości odsetek ustawowych, określonej przepisami prawa cywilnego. Odsetki te przysługują do dnia wejścia w życie ustawy tj. 15.05.2014r.

Zasiłek dla opiekuna nie przysługuje za okresy, w których:

1) osobie ubiegającej się o zasiłek dla opiekuna zostało ustalone prawo do specjalnego zasiłku opiekuńczego lub świadczenia pielęgnacyjnego lub

2) na osobę wymagającą opieki innej osobie zostało ustalone prawo do specjalnego zasiłku opiekuńczego lub świadczenia pielęgnacyjnego.

5.3 Jednorazowa zapomoga z tytułu urodzenia się dziecka (1000 zł jednorazowo)

Ustawą z dnia 29 grudnia 2005 r. o zmianie ustawy o świadczeniach rodzinnych (Dz. U. z 2006r. Nr 12, poz. 67) wprowadzona została jednorazowa zapomoga z tytułu urodzenia się dziecka, która przysługuje z tytułu urodzenia się dziecka, niezależnie od uprawnień do dodatku z tytułu urodzenia dziecka. Od stycznia 2013r. obowiązuje kryterium dochodowe – 1922 zł na osobę w rodzinie. Zapomoga przysługuje matce, ojcu, opiekunowi prawnemu dziecka lub opiekunowi faktycznemu dziecka (oznacza to osobę faktycznie opiekującą się dzieckiem, jeżeli wystąpiła z wnioskiem do sądu rodzinnego o przysposobienie dziecka). Jednorazowa zapomoga z tytułu urodzenia się dziecka w wysokości 1.000 zł przysługuje, jeżeli wniosek o jej wypłatę złożony zostanie w siedzibie tut. Ośrodka w terminie 12 miesięcy od dnia urodzenia dziecka, dołączając zaświadczenie lekarskie lub zaświadczenie wystawione przez położną o pozostawaniu kobiety pod opieką medyczną nie później niż od 10 tygodnia ciąży do porodu.

Świadczenia rodzinne w 2013 roku pobierało średnio miesięcznie 1677 rodzin natomiast w 2014r. 1573 rodziny. W 2013r. w sprawie świadczeń rodzinnych wydano 3125 decyzji, w 2014r. 2478. Od wydanych decyzji administracyjnych w sprawie świadczeń rodzinnych w 2013r. 40 osób wniosło odwołania. 27 decyzji pozostawiono w mocy, 4 decyzje zmieniono i 9 decyzji uchylono i przekazano do ponownego rozpatrzenia. Natomiast w 2014r. złożono 31 odwołań. 14 decyzji pozostawiono w mocy, 14 decyzji zmieniono i 3 decyzje uchylono i przekazano do ponownego rozpatrzenia.

Z poniższego zestawienia wynika, że zasiłki rodzinne wraz z dodatkami uległy zmniejszeniu, o ok. 10% może być spowodowane polepszeniem się sytuacji finansowej społeczeństwa (podniesienie poziomu minimalnej płacy i zmniejszenie stopy bezrobocia). W związku z wprowadzeniem urlopu rodzicielskiego, przysługującego bezpośrednio po urlopie macierzyńskim, znacznemu zmniejszeniu

uległy wydatki na dodatki z tytułu opieki nad dzieckiem w okresie korzystania z urlopu wychowawczego (ok. 50%). Zmniejszeniu uległy wydatki na świadczenia pielęgnacyjne. Powodem tego jest wprowadzenie nowego świadczenia - zasiłku dla opiekuna dla osób, którym wygaszono prawo do świadczenia pielęgnacyjnego z dniem 1 lipca 2013r. oraz specjalnego zasiłku opiekuńczego, którego kryteria nie pozwalały na przyznanie niniejszego zasiłku osobom pobierającym dotychczas świadczenie pielęgnacyjne.

Lp.	Rodzaj świadczenia	Wydatki na świadczenia		Liczba świadczeń	
		2013	2014	2013	2014
1.	Zasiłki rodzinne	1 986 951	1 791 129	20273	18232
2.	Dodatek z tytułu urodzenia dziecka	97 000	81 000	97	81
3.	Dodatek z tytułu opieki nad dzieckiem w okresie korzystania z urlopu wychowawczego	293 841	152 654	751	394
4.	Dodatek z tytułu samotnego wychowywania dziecka	213 040	202 960	1216	1168
5.	Dodatek z tytułu kształcenia i rehabilitacji dziecka niepełnosprawnego	114 200	97 700	1492	1277
6.	Dodatek z tytułu rozpoczęcia roku szkolnego	117 600	108 600	1176	1086
7.	Dodatek z tytułu podjęcia przez dziecko nauki w szkole poza miejscem zamieszkania	7 690	4 740	109	74
8.	Dodatek z tytułu wychowywania dziecka w rodzinie wielodzietnej	215 520	183 840	2694	2298
9.	Ogółem dodatki do zasiłku rodzinnego	1 058 891	831 494	7535	6378
10.	Zasiłki pielęgnacyjne	1 589 211	1 550 961	10387	10137
11.	Świadczenie pielęgnacyjne	1 102 359	735 422	2030	999
12.	Specjalny zasiłek opiekuńczy	14 525	34 112	29	67
13.	Ogółem świadczenia opiekuńcze	2 756 895	2 320 495	12954	11203
14.	Jednorazowa zapomoga z tytułu urodzenia dziecka	250 000	233 000	250	233
15.	Razem 1+ 9+12+13	6 052 737	5 176 118	41012	36046
16.	Zasiłek dla opiekuna	-	895 493	-	1829

6. Realizacja świadczeń alimentacyjnych

6.1 Zaliczka alimentacyjna

Zaliczka alimentacyjna była przyznawana na podstawie ustawy z dnia 22 kwietnia 2005 r. o postępowaniu wobec dłużników alimentacyjnych oraz zaliczce alimentacyjnej. Przeszła ona obowiązywać z dniem 1 października 2008 r. na mocy postanowień ustawy z dnia 7 września 2007 r. o pomocy osobom uprawnionym do alimentów.

W myśl przepisów ustawy o postępowaniu wobec dłużników alimentacyjnych oraz zaliczce alimentacyjnej - dłużnik alimentacyjny jest zobowiązany do zwrotu organowi właściwemu wierzyciela należności w wysokości zaliczek wypłaconych osobie uprawnionej, powiększonej o 5%.

Zaliczki alimentacyjne zwrócone przez dłużników alimentacyjnych w 2014 roku zmniejszyły się o 43.760,48 zł w porównaniu do roku 2013r. i wyniosły: 3.229,54 zł, z czego 50% (tj. 1.614,77 zł) zostało przekazane jako dochody budżetu gminy a 50% jako dochody budżetu państwa.

Niższa ściągальność należności z tytułu zaliczki alimentacyjnej jest efektem całościowej spłaty zaległości alimentacyjnych przez 4 dłużników w 2013r., którzy uregulowali należności na skutek podjęcia pracy za granicą. Jest ona spowodowana również wysokim stopniem bezrobocia wśród dłużników alimentacyjnych występującego w powiecie brodnickim oraz podejmowaniem przez dłużników alimentacyjnych zatrudnienia bez umów o pracę, w celu uniknięcia zajęcia komorniczego.

6.2 Świadczenia z funduszu alimentacyjnego

Dnia 1 października 2008 r. weszła w życie ustawa z dnia 7 września 2007 r. o pomocy osobom uprawnionym do alimentów.

Zgodnie z jej przepisami - świadczenia z funduszu alimentacyjnego przysługują osobie uprawnionej do alimentów od rodzica na podstawie wyroku sądu lub na drodze ugody zatwierdzonej przez sąd, jeżeli egzekucja okazała się bezskuteczna. Ustalenie prawa do świadczenia oraz jego wypłata następuje na wniosek osoby uprawnionej lub jej przedstawiciela.

Świadczenia z funduszu alimentacyjnego przysługują osobie uprawnionej:

- do ukończenia 18 roku życia,
- do ukończenia 25 roku życia w przypadku, gdy osoba uprawniona uczy się w szkole lub w szkole wyższej,
- bezterminowo, jeżeli osoba uprawniona posiada orzeczenie o znacznym stopniu niepełnosprawności,
- jeżeli dochód rodziny w przeliczeniu na osobę w rodzinie nie przekracza kwoty 725 zł.

Świadczenia są wypłacane w wysokości bieżąco ustalonych alimentów, jednakże nie więcej niż 500 zł.

Dział Funduszu Alimentacyjnego Miejskiego Ośrodka Pomocy Społecznej w Brodnicy w 2014r. wydał łącznie 607 decyzji, co stanowi o ok. 34% więcej decyzji niż w roku 2013. Szczegółowy wykaz decyzji wydanych w 2014r stanowi:

- decyzje przyznające prawo do świadczenia – 285,
- decyzje odmawiające wypłaty świadczenia – 10,
- decyzje żądające zwrotu – 12 (w tym 7 zostało spłaconych, 2 – umorzono, co do 3 – wystawiono tytułu wykonawcze),
- decyzje uchylające realizację decyzji – 29,
- decyzje o zwrocie przez dłużnika alimentacyjnego należności z tytułu otrzymanych przez osobę uprawnioną świadczeń z funduszu alimentacyjnego – 226
- decyzje o uznaniu dłużnika alimentacyjnego za uchylającego się od zobowiązań alimentacyjnych – 18
- decyzje o umorzeniu postępowania dotyczącego uznania dłużnika alimentacyjnego za uchylającego się od zobowiązań alimentacyjnych - 27

Ogólna liczba decyzji w porównaniu do roku poprzedniego wzrosła. Jest to spowodowane większą ilością decyzji żądających zwrotu nienależnie pobranych świadczeń na skutek niedopełnienia obowiązku informacji o uzyskaniu informacji. Wzrosła też liczba decyzji o zwrocie przez dłużnika alimentacyjnego należności z tytułu otrzymywanych przez osobę uprawnioną świadczeń z funduszu alimentacyjnego. Jest to konsekwencją skutecznego ustalania miejsca zamieszkania dłużnika przez organy egzekucyjne. Z kolei wzrost decyzji odmawiających przyznania świadczenia z funduszu alimentacyjnego jest spowodowany niezmiennym się od 2008 roku kryterium

dochodowym uprawniającym do w/w świadczeń. Liczba decyzji przyznających zmniejszyła się również z powodu stałego kryterium dochodowego przy jednoczesnym wzroście wynagrodzeń. Zmiany te prowadzą do zmniejszenia ilości osób, które spełniają warunki do przyznania świadczeń z funduszu alimentacyjnego

Od wydanych decyzji w sprawie świadczeń z funduszu alimentacyjnego odwołało się 5 osób.

W roku 2014r. zostało wypłaconych o ok. 4% mniej świadczeń z funduszu alimentacyjnego niż w roku 2013r., tj. o 59.520,00 zł. Szczegółowe zestawienie za rok 2014 zawiera poniższa tabela.

Natomiast dłużnicy alimentacyjni zwrócili o ok. 5%, tj. o 10.556,42zł mniej należności niż w roku 2013r., z czego 30 977,50 zł zostało przekazanych na dochody własne gminy dłużnika (patrz tabela).

Niższa ściągальność należności od dłużników spowodowana jest utratą zatrudnienia przez dłużników alimentacyjnych oraz podejmowaniem pracy w obszarze szarej strefy gospodarczej. Należy również nadmienić, że w 2014r. wygaszono 4 zobowiązania z tytułu pobranych przez osoby uprawnione świadczeń z funduszu alimentacyjnego z powodu zgonu dłużników alimentacyjnych na łączną kwotę 82.510,62zł.

Poza wymienionymi wcześniej zadaniami przewidzianymi w ustawie o pomocy osobom uprawnionym do alimentów, Dział Funduszu Alimentacyjnego w roku 2014 również, w myśl art. 5 cytowanej wyżej ustawy, podjął następujące działania wobec dłużników alimentacyjnych:

- przekazanie komornikowi sądowemu informacji mających wpływ na egzekucję zasądzonych świadczeń alimentacyjnych, pochodzących z wywiadu alimentacyjnego oraz oświadczenia majątkowego – 93 (w tym 12 działań, które doprowadziły do wzrostu ściągальności należności),
- zobowiązanie dłużnika alimentacyjnego do zarejestrowania się w urzędzie pracy jako bezrobotny albo poszukujący pracy – 22,
- zwrócenie się z wnioskiem do starosty o podjęcie działań zmierzających do aktywizacji zawodowej dłużnika alimentacyjnego – 35,
- złożenie wniosku o ściganie za przestępstwo określone w art. 209 § 1 Kodeksu karnego – 7,

- skierowanie wniosku o zatrzymanie prawa jazdy dłużnika alimentacyjnego – 7,
- skierowanie wniosku o zwrot zatrzymanego prawa jazdy dłużnika alimentacyjnego – 0
- przekazanie informacji gospodarczej do biura informacji gospodarczej o zobowiązaniu lub zobowiązaniach dłużnika alimentacyjnego wynikających z tytułów, o których mowa w art. 28 ust. 1 pkt 1 i 2 ustawy w przypadku powstania zaległości za okres dłuższy niż 6 miesięcy - 34

Oprócz zadań przewidzianych w ustawie o pomocy osobom uprawnionym do alimentów jako zadania przeznaczone dla Działu Funduszu Alimentacyjnego, wystawionych zostało 293 tytułów wykonawczych.

Tabela nr 8 Wydatki na świadczenia z funduszu alimentacyjnego oraz liczba wypłaconych świadczeń

Wyszczególnienie	Kwoty w zł	Liczba wypłaconych świadczeń
Wypłacone świadczenia z funduszu alimentacyjnego, z tego na osobę uprawnioną w wieku:	1 414 830	3 767
0 – 17 lat	1 183 840	3 125
18 – 24 lat	230 990	642
25 lat i więcej	0	0
Kwoty zwrócone przez dłużników alimentacyjnych, z tego:	175 892,44	
przekazane na dochody budżetu państwa	109 736,46	
przekazane na dochody własne gminy wierzyciela	35 178,48	
przekazane na dochody własne gminy dłużnika	30 977,50	
Dochody własne gmin z tytułu świadczeń z funduszu alimentacyjnego zwróconych przez dłużników alimentacyjnych, z tego:	32 455	
przekazane przez gminę na dochody własne	15 822	
przekazane przez inne gminy	16 633	

7. Pomoc materialna dla uczniów

Stypendia i zasiłki szkolne przyznawane są na podstawie art. 90 m ust. 2, ustawy z dnia 7 września 1991 r. o systemie oświaty (t.j. Dz. U. z 2004 r. Nr 256, poz. 2572 z późn. zm.) oraz Uchwały Nr XXVI/256/2005 Rady Miejskiej w Brodnicy z dnia 7 marca 2005 r. w sprawie regulaminu udzielania pomocy materialnej o charakterze socjalnym dla uczniów zamieszkałych na terenie Gminy Miasta Brodnicy.

Do prowadzenia postępowania w sprawie przyznawania świadczeń pomocy materialnej o charakterze socjalnym upoważniony jest kierownik Miejskiego Ośrodka Pomocy Społecznej w Brodnicy zgodnie z Uchwałą nr XXXIV/370/2010 Rady Miejskiej w Brodnicy z dnia 24 czerwca 2010 r. w sprawie upoważnienia kierownika Miejskiego Ośrodka Pomocy Społecznej w Brodnicy.

Pomoc materialna przysługuje ze względu na miejsce zamieszkania:

- 1) uczniom szkół publicznych i niepublicznych o uprawnieniach szkół publicznych dla młodzieży i dla dorosłych oraz słuchaczom publicznych kolegiów nauczycielskich, nauczycielskich kolegiów języków obcych i kolegiów pracowników służb społecznych - do czasu ukończenia kształcenia, nie dłużej jednak niż do ukończenia 24 roku życia,
- 2) wychowankom publicznych i niepublicznych ośrodków umożliwiających dzieciom i młodzieży, o których mowa w art. 16 ust. 7, ustawy z dnia 7.09.1991 r. o systemie oświaty (Dz. U. z 2004, Nr 256, poz. 2572 z późn. zm.) a także dzieciom i młodzieży upośledzonym umysłowo ze sprzężonymi niepełnosprawnościami realizację odpowiednio obowiązku szkolnego i obowiązku nauki - do czasu ukończenia realizacji obowiązku nauki.

Świadczenia pomocy materialnej przysługują również uczniom szkół niepublicznych nieposiadających uprawnień szkół publicznych dla młodzieży i dla dorosłych - do czasu ukończenia realizacji obowiązku nauki oraz słuchaczom niepublicznych kolegiów nauczycielskich i nauczycielskich kolegiów języków obcych - do czasu ukończenia kształcenia, nie dłużej jednak niż o ukończenia 24 roku życia.

Tabela nr 9 Podział stypendystów ze względu na rodzaj szkoły do której uczęszczają

Lp.	Wyszczególnienie	Liczba uczniów objętych pomocą			
		Szkoły podstawowe	Gimnazja	Szkoły ponadgimnazjalne	Liczba świadczeniobiorców ogółem
1	Stypendia szkolne	237	120	104	461
2	Zasiłki szkolne	8	6	4	18

7.1 Stypendia szkolne

Stypendium szkolne mogą otrzymać uczniowie znajdujący się w trudnej sytuacji materialnej, wynikającej z niskich dochodów na osobę w rodzinie. Dochód umożliwiający ubieganie się o stypendium szkolne jest to miesięczny dochód rodziny w miesiącu poprzedzającym miesiąc złożenia wniosku nie przekraczający w przeliczeniu na osobę kwoty 456 zł netto.

Stypendia przyznawane są z przeznaczeniem na pomoc rzeczową o charakterze edukacyjnym, w tym w szczególności na zakup podręczników, pokrycie kosztów udziału w zajęciach edukacyjnych, w tym wyrównawczych, wykraczających poza zajęcia realizowane w szkole w ramach planu nauczania oraz udziału w zajęciach edukacyjnych realizowanych poza szkołą.

W okresie od stycznia do czerwca 2014 r. pomoc w postaci stypendium szkolnego otrzymało 438 uczniów. W okresie od września do grudnia 2014r. stypendium szkolne przyznano 387 uczniom (o 33 wniosków mniej niż w roku poprzednim co stanowi zmniejszenie liczby złożonych wniosków o 3,85%) . Łącznie przyznano świadczenia w kwocie 518018,09 zł. (414414,47 zł – dotacja, 103603,62 zł – środki własne). Średnia roczna wysokość stypendium na osobę wynosiła 1182,69 zł.

Zgodnie z §2.1 Uchwały Nr XXVI/256/2005 Rady Miejskiej w Brodnicy z dnia 7 marca 2005 r. w sprawie regulaminu udzielania pomocy materialnej o charakterze socjalnym dla uczniów zamieszkałych na terenie Gminy Miasta Brodnicy kwota bazowa przy

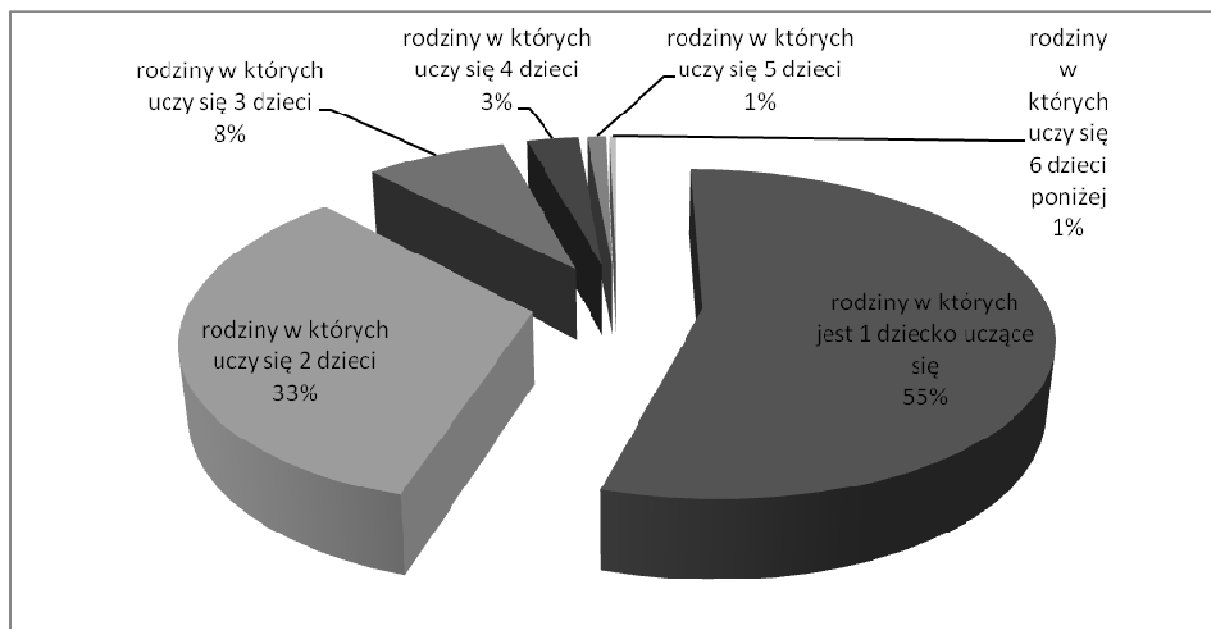
ustalaniu wysokości miesięcznego stypendium szkolnego zwiększana jest o 30% w sytuacji, gdy w rodzinie występuje bezrobocie, niepełnosprawność, ciężka lub długotrwała choroba, wielodzietność, brak umiejętności wypełniania funkcji opiekuńczo-wychowawczych, alkoholizm, narkomania lub gdy rodzina jest niepełna.

Tabela nr 10 Zwiększenia podstawowej kwoty stypendium w roku 2014

Tytuł zwiększenia	Zwiększenia podstawowej kwoty stypendium z danego tytułu z ogółu stypendiów
bezrobocie	78,31%
wielodzietność	43,82%
rodzina niepełna	27,11%
niepełnosprawność, ciężka lub długotrwała choroba	18,44%

Pomoc w formie przyznania uczniom stypendium szkolnego uzyskało 224 rodzin.

Wykres nr 4 Procentowy wskaźnik liczby rodzin ze względu na ilość dzieci w rodzinie



7.2 Zasiłki szkolne

Zasiłek szkolny może być przyznany uczniowi znajdującemu się przejściowo w trudnej sytuacji materialnej z powodu zdarzenia losowego. Zasiłek szkolny przyznawany jest w formie świadczenia pieniężnego na pokrycie wydatków związanych z procesem edukacyjnym lub w formie pomocy rzeczowej o charakterze edukacyjnym.

O zasiłek szkolny można ubiegać się w terminie nie dłuższym niż dwa miesiące od wystąpienia zdarzenia uzasadniającego przyznanie tego świadczenia.

W okresie od stycznia do grudnia 2014 r. zostało złożonych 18 wniosków o przyznanie zasiłku szkolnego. Wnioski rozpatrzono przyznając zasiłki szkolne w kwocie średnio po 455 zł.

8. Statystyka ilościowo-wartościowa dodatków mieszkaniowych za 2014 r.

Dodatki mieszkaniowe przyznawane są na podstawie ustawy z dnia 21 czerwca 2001 roku o dodatkach mieszkaniowych (tekst jednolity Dz. U. z 2013.966 z póź. zmianami). Podstawowe wymogi uprawniające do otrzymania dodatku mieszkaniowego, które należało spełniać to:

- posiadać tytuł prawny do zajmowanego mieszkania,
- dochód na jednego członka gospodarstwa domowego w okresie trzech miesięcy poprzedzających datę złożenia wniosku nie mógł być większy niż:

- 175 % kwoty najniższej emerytury w gospodarstwie jednoosobowym,

- 125 % kwoty najniższej emerytury w gospodarstwie wieloosobowym,

obowiązującej w dniu złożenia wniosku (od 1.03.2014r. – 844,45zł) z zastrzeżeniem art. 6 ust. 8,

- powierzchnia użytkowa mieszkania nie mogła przekraczać dopuszczalnej powierzchni normatywnej, tj.:

- dla 1 osoby - 35 m²
- dla 2 osób - 40 m²
- dla 3 osób - 45 m²
- dla 4 osób - 55 m²
- dla 5 osób - 65 m²
- na każdą kolejną osobę zwiększa się normatywną powierzchnię o 5m²

o więcej niż 30%.

Wysokość dodatku stanowi różnicę między wydatkami przypadającymi na normatywną powierzchnię zajmowanego lokalu a kwotą, którą powinna opłacić osoba ubiegająca się o dodatek z własnych dochodów.

Dodatek mieszkaniowy przyznawany był na okresy 6-miesięczne.

W 2014 r. przyjęto, wg daty złożenia, 791 wniosków o dodatek mieszkaniowy, tj. mniej o 71 niż w roku ubiegłym.

Liczba wydanych decyzji wg daty wydania:

- przyznających – 770,
- decyzje o umorzeniu wszczętego postępowania w sprawie dodatku z uwagi na rezygnację strony - 8,
- odmownych - 13 w tym:
 - niskie wydatki - 4
 - dodatek niższy niż 2 % najniższej emerytury - 7
 - przekroczenie powierzchni - 1
 - wywiad środowiskowy:
 - a) dysproporcja w dochodzie - 1
 - b) mniejsza liczba osób niż wykazana w deklaracji - 0

W okresie od stycznia do grudnia 2014 roku wniesiono 1 odwołanie od wydanej decyzji, Samorządowe Kolegium Odwoławcze uchyliło decyzję, przyznając dodatek w wyższej kwocie.

Tabela nr 11 Dodatki mieszkaniowe przyznane użytkownikom mieszkań
w poszczególnych zasobach mieszkaniowych

Mieszkanie w zasobach	Liczba gospodarstw domowych, którym przyznano dodatek	Liczba wypłaconych dodatków mieszkaniowych	Kwota wypłaconych dodatków mieszkaniowych
Komunalnych	142	1515	309.681,34zł
Spółdzielczych	159	1630	324.102,22zł
Zakładowych	0	0	0,00 zł
TBS-u	15	90	14.694,46 zł
Prywatnych	110	927	226.260,41zł
Wspólnot mieszkaniowych	44	396	76.038,40zł
RAZEM	470	4558	950.776,83zł

Najliczniejszą grupę korzystających z dodatku mieszkaniowego stanowili, jak w latach poprzednich, użytkownicy mieszkań pozostających w zasobie spółdzielczym. Procentowy udział kwoty dodatków mieszkań spółdzielczych wyniósł 34,09% w ogólnej kwocie wypłaconych dodatków. W porównaniu z poprzednimi latami ogólna liczba wypłaconych dodatków zmalała o:

- 448 świadczeń w stosunku do 2012 roku,
- 322 świadczenia w stosunku do 2013 roku.

W związku z nieopłacaniem należnego czynszu, opłat eksploatacyjnych lub przypadających kosztów zarządu nieruchomością wspólną:

- zawieszono 16 dodatków na kwotę 3.361,50zł
- wznowiono 11 dodatków na kwotę 3.823.98zł.

Skrócono termin przyznanego dodatku mieszkaniowego 27 gospodarstwom w tym z powodu:

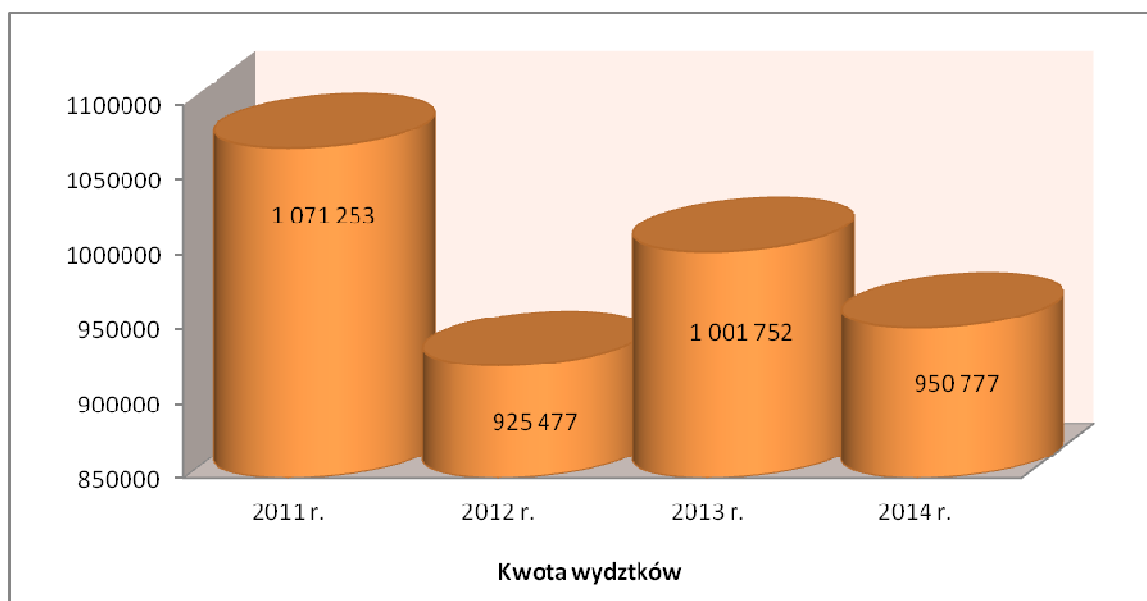
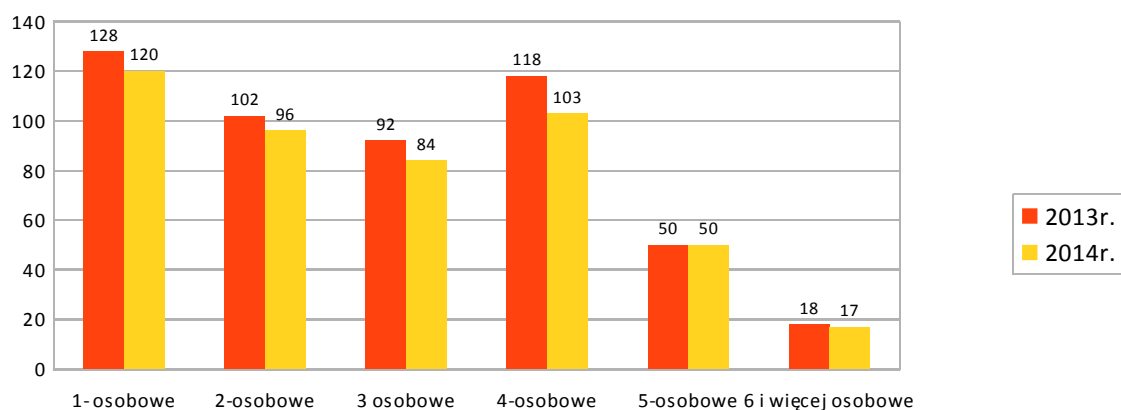
- zmiany miejsca zamieszkania - 19
- zgonu wnioskodawcy - 3
- rezygnacji z dodatku na wniosek strony - 1
- nieuregulowania zaległości w terminie 3 m-cy od dnia zawieszenia - 4.

Na 791 złożonych wniosków:

- przeprowadzono 771 wywiadów środowiskowych w oparciu o które wydano 1 decyzję odmowną,
- w stosunku do 12 wniosków wydano decyzję odmowną z uwagi na niespełnienie jednego z kryteriów warunkujących przyznanie dodatku,
- w stosunku do 8 wniosków, w związku ze złożoną rezygnacją strony, wydano decyzję o umorzeniu wszczętego postępowania.

W okresie od stycznia do grudnia 2014 roku ściągnięto nienależnie pobrane dodatki na ogólną kwotę 2.158,98zł plus odsetki na kwotę 146,50zł z postępowań wszczętych w 2013 roku w tym:

- a) wpłata własna 1.019,88zł + odsetki 0,30 groszy,
 - b) ściągnięcia komornicze 1.139,10zł + odsetki 146,20zł + koszty upomnienia 8,80zł
- jeden zwrot w kwocie 738zł, decyzją Nr 1/2014 z dnia 26.06.2014 roku Burmistrz Miasta umorzył w całości.

Wykres nr 5 Porównanie wydatków na dodatki mieszkaniowe w latach 2011-2014**Wykres nr 6** Zestawienie liczby gospodarstw korzystających z dodatków mieszkaniowych w latach 2013-2014 z uwzględnieniem składu rodziny

Na podstawie powyższych wykresów i tabeli należy stwierdzić, iż w roku 2014 w porównaniu z rokiem 2013 nastąpił spadek liczby gospodarstw domowych (mniej o 38 gospodarstw) korzystających z dodatków mieszkaniowych. Nastąpił również spadek środków finansowych przeznaczonych na wypłatę w/wym świadczeń - mniej o kwotę 50.975,12zł.

9. Statystyka ilościowo-wartościowa dodatków energetycznych za 2014 rok

Dodatki energetyczne przyznawane są na podstawie ustawy z dnia 10 kwietnia 1997 roku Prawo energetyczne (tekst jednolity Dz.U. z 2012 poz.1059 z późn. zmianami). Podstawowe wymogi uprawniające do otrzymania dodatku energetycznego, które należało spełniać to:

- posiadać ustalone prawo do dodatku mieszkaniowego,
- być stroną umowy kompleksowej lub umowy sprzedaży energii elektrycznej zawartej z przedsiębiorstwem energetycznym,
- zamieszkiwać w miejscu dostarczania energii elektrycznej,

Odbiorcy wrażliwemu energii elektrycznej przysługuje zryczałtowany dodatek energetyczny. Dodatek energetyczny wynosi rocznie nie więcej niż 30 % iloczynu limitu zużycia energii elektrycznej oraz średniej ceny energii elektrycznej dla odbiorcy energii elektrycznej w gospodarstwie domowym, ogłaszanej na podstawie art. 23 ust. 2 pkt. 18 ustawy z dnia 10 kwietnia 1997 roku Prawo energetyczne. Wysokość limitu wynosi:

1. 900 kWh w roku kalendarzowym – dla gospodarstwa domowego prowadzonego przez osobę samotną,
2. 1250 kWh w roku kalendarzowym – dla gospodarstwa domowego składającego się z 2 do 4 osób,
3. 1500 kWh w roku kalendarzowym – dla gospodarstwa domowego składającego się z co najmniej 5 osób.

Minister właściwy do spraw gospodarki ogłasza, w terminie do dnia 30 kwietnia każdego roku, w drodze obwieszczenia, w Dzienniku Urzędowym Rzeczypospolitej Polskiej "Monitor Polski", wysokość dodatku energetycznego na kolejne 12 miesięcy, biorąc pod uwagę środki przewidziane na ten cel w ustawie budżetowej.

W 2014 roku na podstawie obwieszczenia Ministra Gospodarki (Monitor Polski z 2013 poz. 963 i Monitor Polski z 2014 poz. 291) wysokość dodatku energetycznego dla gospodarstwa domowego :

- a) prowadzonego przez osobę samotną – wynosi 11,36 zł/miesiąc,
- b) składającego się z 2 do 4 osób – wynosi 15,77 zł/miesiąc,
- c) składającego się z co najmniej 5 osób – wynosi 18,93 zł/miesiąc.

Dodatek energetyczny przyznawany był na okres przyznanego dodatku mieszkaniowego.

W 2014 r. przyjęto, wg daty złożenia, 305 wniosków o dodatek energetyczny.

Liczba wydanych decyzji wg daty wydania:

- przyznających – 305 .

Ilość decyzji przyznających dodatek w 2014 roku:

- prowadzone przez osobę samotną – 100 decyzji
- składające się z 2 do 4 osób – 164 decyzje
- składające się z co najmniej 5 osób – 41 decyzji

W okresie od stycznia do grudnia 2014 roku nie wniesiono żadnego odwołania do Samorządowego Kolegium Odwoławczego w Toruniu od wydanych decyzji.

W 2014 roku z dodatku energetycznego najwięcej skorzystało gospodarstw składających się z 2 do 4 osób średnio 78 rodzin. W drugiej kolejności skorzystała grupa składająca się z osób samotnych, która wyniosła 50 gospodarstw, natomiast najmniejszą grupą korzystającą z dodatku energetycznego, były gospodarstwa składające się z 5 osób i więcej i wyniosła 19 rodzin.

W 2014 roku z dodatku energetycznego skorzystało 147 gospodarstw domowych co stanowi 31 % gospodarstw domowych którym przyznano dodatek mieszkaniowy, ponieważ nie każdy wnioskodawca spełniał warunki uprawniające do przyznania zryczałtowanego dodatku energetycznego.

Dodatek energetyczny wypłaca się odbiorcy wrażliwemu energii elektrycznej do dnia 10 każdego miesiąca z góry, z wyjątkiem miesiąca stycznia, w którym dodatek energetyczny wypłaca się do dnia 30 stycznia danego roku.

W okresie 2014-01-01 do 2014-12-31 liczba wypłaconych świadczeń dodatków energetycznych wynosiła:

- gospodarstwa jednoosobowe – 391
- gospodarstwa 2-4 osobowe - 545
- gospodarstwa 5 i więcej osobowych -138

Liczba wypłat dodatków energetycznych w 2014 roku dla gospodarstw domowych wynosiła 1074 przy czym dane gospodarstwo mogło otrzymać dodatek energetyczny 2 lub 3 razy w zależności od złożonego wniosku.

W okresie 2014-01-01 do 2014-12-31 kwota wypłaconych dodatków energetycznych wynosiła:

- w kasie : 4.520,78 zł
- rachunek bankowy: 11.127,97 zł.

Razem wypłacono : 15.648,75 zł.

Kwota dotacji przekazana przez Wojewodę w 2014 roku wynosiła łącznie 30.725,34 zł.

- na I kwartał 15.934,86 zł
- na II kwartał 9.479,27 zł
- na III kwartał 0 zł
- na IV kwartał 5.311,21 zł

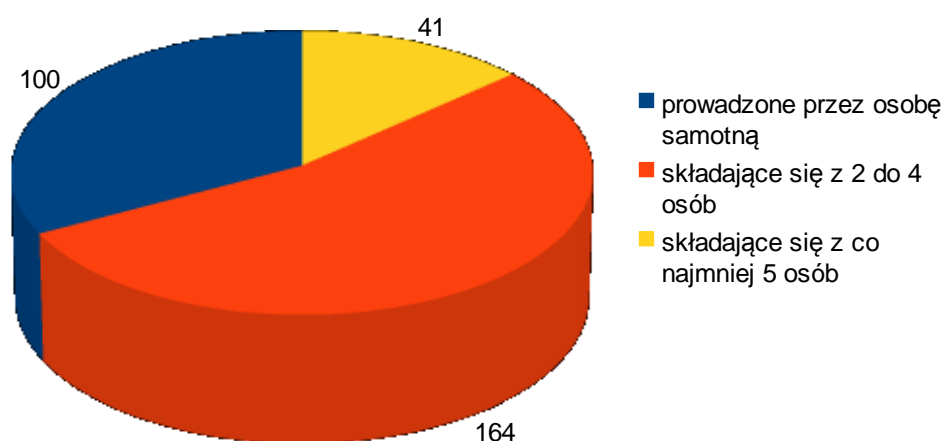
Kwota dotacji wykorzystanej w 2014 roku wynosiła 15.961,72 zł.

- w I kwartale 2.003,93 zł
- w II kwartale 4.460,97 zł
- w III kwartale 4.728,15 zł
- w IV kwartale 4.768,67 zł

Kwota dotacji zwrócona – niewykorzystana w roku 2014 wyniosła 14.763,62 zł.

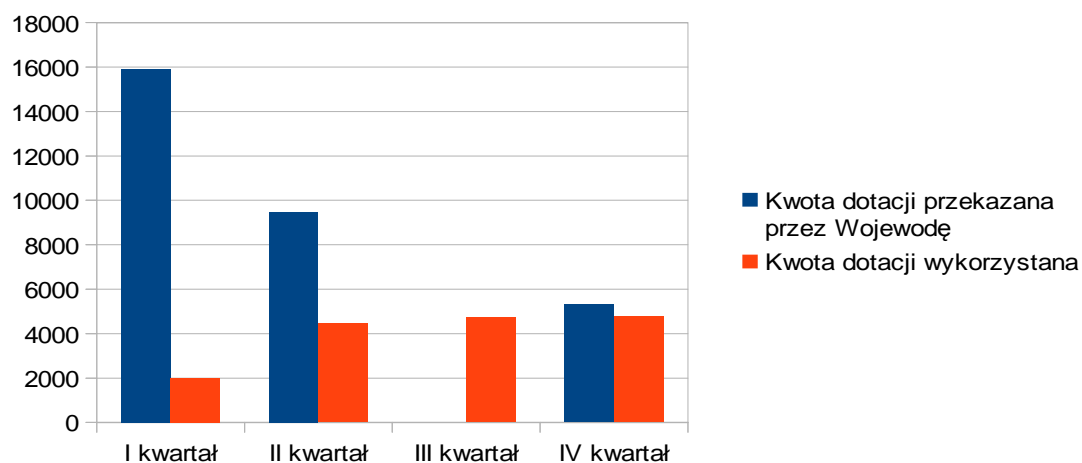
Wykres nr 7 Zestawienie liczby decyzji dotyczących dodatków energetycznych z podziałem na liczbę osób w gospodarstwach domowych

Ilość wydanych decyzji z podziałem na gospodarstwa (w szt.)



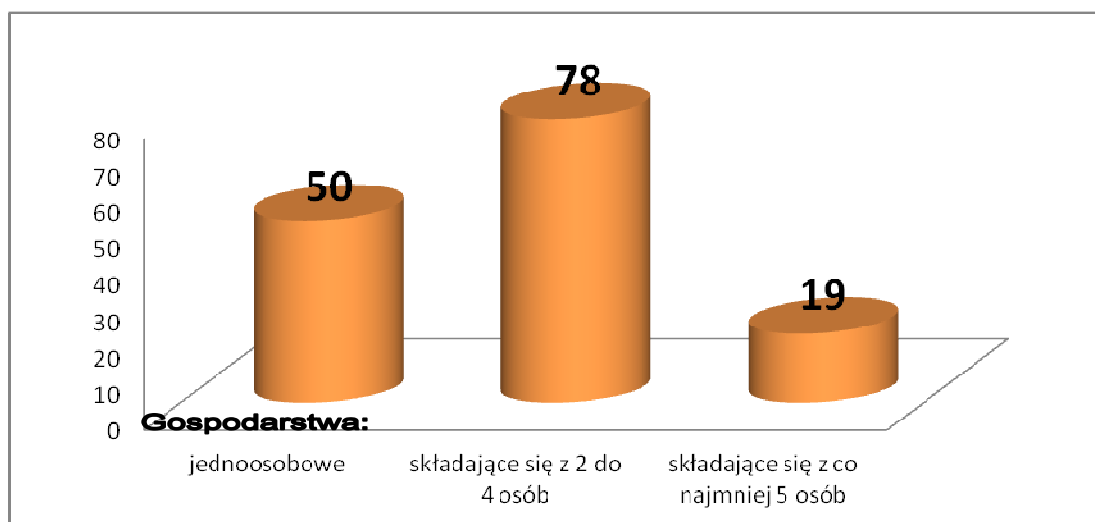
Na podstawie powyższego wykresu należy stwierdzić, iż w 2014 roku najwięcej wydano decyzji dla gospodarstw domowych składających się z 2 do 4 osób, natomiast najmniej decyzji wydano gospodarstwom składających się z co najmniej 5 osób i więcej.

Wykres nr 8 Zestawienie otrzymanej i wykorzystanej dotacji na wypłatę dodatku energetycznego w 2014 roku



Na podstawie powyższego wykresu zostało przedstawione wykorzystanie dotacji, nadwyżka z I kwartału została zwrócona Wojewodzie, nadwyżka z II kwartału została wykorzystana na wypłaty dodatku energetycznego w III kwartale, natomiast IV kwartał przedstawiał się na zbliżonym poziomie.

Wykres nr 9 Zestawienie liczby gospodarstw korzystających z dodatku energetycznego w 2014 r.



Na podstawie powyższego wykresu należy stwierdzić, iż w 2014 roku największą grupą gospodarstw domowych korzystających z dodatku energetycznego były gospodarstwa składające się z 2 do 4 osób, natomiast najmniej skorzystały gospodarstwa składające się z co najmniej 5 osób i więcej.

10. Poradnictwo rodzinne

MOPS - Dział Poradnictwa Rodzinnego w Brodnicy realizuje zadania jakie na gminy nakłada ustawa o wychowaniu w trzeźwości i przeciwdziałaniu alkoholizmowi.

Zadania statutowe to:

- a) zwiększenie dostępności pomocy terapeutycznej i rehabilitacyjnej dla osób uzależnionych od alkoholu;
- b) udzielanie rodzinom, w których występują problemy alkoholowe pomocy: psychospołecznej i prawnej, a w szczególności ochrona przed przemocą w rodzinie;
- c) prowadzenie profilaktycznej działalności informacyjnej i edukacyjnej, w szczególności dla dzieci i młodzieży;
- d) wspomaganie działalności instytucji, stowarzyszeń i osób fizycznych, służącej rozwiązywaniu problemów alkoholowych

Termin „profilaktyka” rozumiany jest jako „działanie i środki stosowane w celu zapobiegania chorobom”. Można także przyjąć, że profilaktyka to działanie, które ma na celu zapobieganie pojawieniu się lub rozwojowi niekorzystnego zjawiska. Jest też jednym ze sposobów reagowania na zjawiska społeczne, które oceniane są jako szkodliwe i niepożądane. Ta ocena skłania do traktowania takich zjawisk w kategoriach zagrożeń i podejmowania wysiłków w celu ich eliminacji lub choćby ograniczenia. Powszechnie uważa się, że skuteczna profilaktyka jest optymalnym sposobem ograniczania skali zjawisk uznanych za dolegliwe społecznie.

Zmniejszanie ryzyka używania środków psychoaktywnych poprzez opóźnienie lub przeciwdziałanie inicjacji, niedopuszczanie do poszerzania się kręgu osób uzależnionych – szczególnie ludzi młodych – eksperymentujących z legalnymi i nielegalnymi substancjami **to zadanie Poradnictwa Rodzinnego w Brodnicy**. Zapobieganie różnorodnym problemom, które towarzyszą używaniu substancji psychoaktywnych to cele pracy specjalistów pracujących w MOPS – dział Poradnictwa Rodzinnego. Diagnoza terapia oraz kształtowanie prawidłowych relacji międzyludzkich, przeciwdziałanie bierności społecznej oraz przeciwdziałanie przemocy w rodzinie to zadania poradnictwa specjalistycznego.

Realizowane działania profilaktyczne, edukacyjne, terapeutyczne i prawne są zgodne z potrzebami mieszkańców Brodnicy zgłaszającymi się do Działu Poradnictwa Rodzinnego.

10.1 Profilaktyka pierwszorzędowa ma na celu wspomaganie rozwoju fizycznego i psychicznego, promocję zdrowego stylu życia, opóźnienie wieku inicjacji. Ważne jest rozwijanie różnych umiejętności, które pozwolą każdemu radzić sobie z trudnymi sytuacjami życiowymi i z przeżywanymi w związku z nimi emocjami.

Podejmowane działania profilaktycznych przez specjalistów MOPS – Dział Poradnictwa Rodzinnego to:

- zajęcia warsztatowe z dziećmi i młodzieżą prowadzone przez pedagoga – terapeutę .
- Ferie zimowe dla brodnickich szkół podstawowych i gimnazjalnych finansowane przez MOPS – Dział Poradnictwa Rodzinnego w Brodnicy. Były to zajęcia sportowo-rekreacyjne- piłka nożna, siatkówka i koszykówka, piłka ręczna, unihokej. Gry i zabawy ruchowe i sprawnościowe oraz zajęcia artystyczne – taniec, zabawa. Prowadzone były też zajęcia profilaktyczno-edukacyjne dla dzieci i młodzieży z problematyki uzależnień i zjawiska agresji.
- Uczestniczono w zajęciach plastycznych oraz tanecznych ZUMBA w Brodnickim Domu Kultury, dzieci wzięły też udział w Balu Karnawałowym zaś rodzice zadbali o stroje karnawałowe oraz prowiant dla dzieci.
- MOPS –Dział Poradnictwa Rodzinnego w Brodnicy wziął udział w Jarmarku Ekologicznym z Anną Wazówną. Główne przesłanie to: „Jestem mamy i taty” i „Bądź odpowiedzialnym kierowcą”. Prowadzono konkursy rysunkowe, zajęcia plastyczne.
- Program Rozwoju Osobistego pn. „Ja i moje relacje z ludźmi” to cykl zajęć terapeutyczno-rozwojowych dla osób z własnym doświadczeniem uzależnienia , współuzależnienia i DDA. Warsztaty organizowane były przez Miejski Ośrodek Pomocy Społecznej- Działu Poradnictwa Rodzinnego w Brodnicy.

Warsztaty przeznaczone były dla osób uzależnionych, współuzależnionych i DDA. Program warsztatów obejmuje 30 godzin pracy psychoterapeutycznej, realizowanej

metodą treningu grupowego. Warsztaty odbywały się w Ośrodku Wypoczynkowym Dla dzieci i Młodzieży w Cichem w dniach 14.08.2014 do 17.08.2014r.

- Od października 2014 r. trwa Kampania pn. „Odpowiedzialny Kierowca” która zwracając się do całej społeczności zaprosiła ją do koalicji przeciw pijanym kierowcom.

Podjęmowane przez MOPS, KPP, DK, dyrektorów i pedagogów szkół podstawowych i gimnazjalnych działania były odpowiedzią na wciąż rosnący problem pijanych kierowców, brawury i krótkowzroczności za kierownicą. Kampania opierała się na profesjonalnych materiałach edukacyjno-profilaktycznych skierowanych do dzieci ze szkoły podstawowej, młodzieży gimnazjalnej i ponadgimnazjalnej, młodych kierowców oraz dorosłych użytkowników dróg.

Główne cele kampanii to: walka z kierowcami prowadzącymi samochód pod wpływem środków odurzających lub alkoholu, promocja bezpieczeństwa w ruchu drogowym, poprawa znajomości przepisów, samodoskonalenie własnych umiejętności, rozwaga, umiejętność udzielenia pierwszej pomocy. Celem „Odpowiedzialnego Kierowcy” jest też zjednoczenie samorządów w walce z tymi niepokojącymi zjawiskami poprzez edukację i profilaktykę wśród dzieci, by już od pierwszych klas szkoły podstawowej zaszczepić w nich najważniejsze zasady bezpiecznego poruszania się w ruchu drogowym - pieszo, rowerem, motorowerem czy w końcu samochodem i motocyklem.

- W Klasztorze O. Franciszkanów odbyło się Spotkanie Opłatkowe dla rodzin z problemem alkoholowym, w który udział wzięło 48 osób. W nastrój radosnego oczekiwania na Święta Bożego Narodzenia wprowadziło przedstawienie przez uczniów szkoły podstawowej nr 4 w Brodnicy „Jasełek”.
- **Działania specjalistyczne prowadzone przez psychologów, pedagogów-terapeutów indywidualnie z osobami dorosłymi, młodzieżą ich rodzicami w Dziale Poradnictwa Rodzinnego w Brodnicy (wykaz przyjęć w załączeniu).**

10.2 Profilaktyka drugorzędowa adresowana jest do grupy podwyższonego ryzyka osób pijących ryzykownie, do osób przejawiających pierwsze objawy dysfunkcji, eksperymentujących ze środkami odurzającymi.

Celem działań profilaktycznych na tym poziomie jest ograniczenie głębokości i czasu trwania dysfunkcji, tworzenie warunków, które umożliwią wycofanie się z zachowań ryzykownych.

Szczególne działania podejmowane są przez pracowników Klubu Aktywności Lokalnej. Jest to praca indywidualna i grupowa z dziećmi, młodzieżą i osobami dorosłymi.

Klub Aktywności Lokalnej został wpisany w strukturę Miejskiego Ośrodka Pomocy Społecznej do Działu Poradnictwa Rodzinnego. W tym roku z oferty KAL skorzystało 77 dorosłych i 50 dzieci. Praca Klubu odbywała się od poniedziałku do piątku w godz. 8.00-18.00. Działania prowadził młodszy wychowawca, animator społeczny, instruktor oraz okresowo stażystki.

W marcu oddano do użytku kolejne 42 mieszkania w nowo wybudowanym bloku co znacznie zwiększyło ilość mieszkańców w tym również dzieci. W Klubie działają koła zainteresowań dla dzieci i dorosłych: plastyczne, modelarskie, turystyczne, gier i zabaw towarzyskich, kulinarne, filmowe. Plan pracy uwzględnia również dzień porządkowy w którym mieszkańcy wspólnie sprzątają pomieszczenie Klubu i jego otoczenie.

W 2014 roku zrealizowano działania:

- Wieczór poetycko muzyczny przygotowany przez dzieci i młodzież z okazji Dnia Babci i Dziadka.
- Ferie zimowe obejmowały Gry i zabawy integracyjne w Klubie, zorganizowano wyjście w teren podczas którego uczestnicy lepiли rodzinę bałwanów. Odbyło się spotkanie z wolontariuszką panią Joanną Żukowską prowadzącą aktywną naukę języka angielskiego i zajęcia wyrównawcze dla dzieci i młodzieży. Uczestniczono w zajęciach plastycznych oraz tanecznych ZUMBA w Brodnickim Domu Kultury, dzieci wzięły też udział w Balu Karnawałowym zaś rodzice zadbali o stroje karnawałowe oraz prowiant dla dzieci. Odwiedzono Centrum Edukacji Ekologicznej, Ośrodek Sportu i Rekreacji w Brodnicy, zorganizowano wyjazd na

basen do Rypina. Przy pomocy wolontariuszy z 51 Wodnej Drużyny Harcerskiej zorganizowano grę terenową w pobliskim lesie. Odbywały się również zajęcia z psychologiem Panią Joanną Rysiewską w których udział wzięło 9 osób. Atrakcją był wyjazd do Rodzinnego Centrum Rozrywki Mini Disco przy ul. Wczasowej. Klubowicze udali się do Golubia Dobrzynia, gdzie przeprowadzono żywą lekcja historii prowadzona przez rycerzy, zwiedzano wraz z przewodnikiem Zamek Krzyżacki. Udano się do Ośrodka Jeździeckiego „Floret” gdzie każdy z uczestników miał okazję sprawdzić swoje siły w oporządzeniu konia oraz w jeździe konnej na ujeżdżalni.

- Z okazji Świąt Wielkiejnocy organizowano zajęcia plastyczne, rekreacyjne oraz kulinarne, kultywując zwyczaje i tradycje świąteczne.
- Z okazji rozpoczęcia wakacji mieszkańcy zorganizowali mecz piłki siatkowej w różnych kategoriach wiekowych oraz ognisko integracyjne podczas którego pieczono kiełbaski, chleb i ziemniaki.
- Z inicjatywy mieszkańców zorganizowano Pikniki rodzinne z okazji zakończenia i rozpoczęcia lata. Podczas pikników rodziny przygotowały stoiska m.in. kulinarne, plastyczne, sportowe, fryzjerskie, kosmetyczne, kramik rzeczy różnych. Na stoiskach prowadzono zbiórkę środków na zakup kosza do gry w piłkę koszykową. Prowadzono zabawy i konkursy oraz karaoke i tańce.
- Wizyta integracyjno - promocyjna w Warsztatach Terapii Zajęciowej,
- Zajęcia specjalistyczno – doradcze z przedstawicielem Biura Pośrednictwa Pracy „, Czas na Sukces”,
- Zorganizowano wyjazd autokarem do parku linowego w Górninie gdzie odbyły się zajęcia sprawnościowe.
- Odbył się Rodzinny Rajd rowerowy na trasie Brodnica – Bachotek – Brodnica. Uczestnicy korzystali ze strzeżonego kąpieliska i plaży. Następnie odbyło się ognisko integracyjne.
- Zorganizowano obchody Halloween na osiedlu. Dzieci i młodzież przygotowali dekoracje. Dorośli i młodzież przygotowali trasę po okolicy, gdzie uczestnicy mieli do wykonania szereg zabawnych zadań.
- Odbyły się Andrzejki, podczas których liderzy prowadzili zabawy i wróżby

charakterystyczne dla tego święta. Odbyły się również zabawy integracyjne.

- W grudniu KAL odwiedził św. Mikołaj, zorganizowano poczęstunek oraz wspólnie przygotowywano ozdoby świąteczne i dekoracje świąteczne. Ustrojono choinkę.
- W ramach współpracy ze Spółdzielnią Socjalną „Komtur” pozyskano środki finansowe z Urzędu Miasta w Brodnicy dzięki którym zrealizowano projekt „W drodze do lepszego poznania – wycieczka rodzinna”, finansowany w ramach kampanii „Postaw na rodzinę”. Dzięki projektowi udało się 43 osobom wyjechać na wycieczkę autokarową do Torunia. Korzystano z lodowiska, odwiedziono Toruński Dom Legend oraz producenta ręcznie robionych słodyczy. Atrakcją była wizyta do aquaparku w Wielkiej Nieszawce.
- Mieszkańcy osiedla dzięki wsparciu Urzędu Miasta mieli możliwość darmowego przejazdu na Wigilię Miejską, która odbyła się 18.12.2014 na brodnickim rynku. Dało to możliwość integracji z szerszą społecznością miasta. Podczas spotkania rozdano przedstawicielom instytucji, firm oraz organizacji wykonane własnoręcznie przez członków KAL kartki świąteczne z życzeniami.
- Na zakończenie roku odbyła się osiedlowa wigilia, w której przygotowanie włączyli się członkowie Klubu, przygotowując potrawy oraz tradycyjną dekorację Wigilijnego stołu. W inicjatywie wzięło udział ok. 60 osób, dla najmłodszych przygotowano upominki przygotowane przez MOPS oraz Burmistrza Miasta Brodnicy, które wręczył Mikołaj.

Większość zadań zorganizowanych zostało bez użycia dodatkowych środków finansowych przy zaangażowaniu samych mieszkańców oraz dzięki dostarczonym przez nich materiałom.

Klub Aktywności Lokalnej dzięki swojej systematycznej pracy z mieszkańcami na rzecz osiedla, może pochwalić się licznymi sukcesami, mającymi wpływ na poprawę jakości życia mieszkańców osiedla. Do tych najważniejszych należą:

- pobudzenie mieszkańców do aktywnego włączania się w pracę na rzecz społeczności lokalnej,
- aktywny udział w planowaniu i wdrażaniu działań, utworzenie na osiedlu

przystanku autobusowego i dostosowanie rozkładu jazdy do potrzeb mieszkańców,

- budowa anteny umożliwiającej dostęp do Internetu, remont pomieszczenia Klubu i fragmentu elewacji zewnętrznej,
- podjęcie pracy zarobkowej przez najbardziej aktywnych członków KAL,

10.3 Profilaktyka trzeciorzędowa adresowana jest do grupy wysokiego ryzyka, do osób, u których występują już rozwinięte symptomy choroby ,na przykład uzależnienie od alkoholu , narkotyków, leków, hazardu.

Działania prowadzone na tym poziomie mają na celu zablokowanie pogłębiania się procesu chorobowego i degradacji społecznej oraz umożliwienie powrotu do normalnego życia w społeczeństwie. Z jednej strony przeciwdziałają nawrotowi zaburzeń, z drugiej umożliwiają osobom uzależnionym prowadzenie życia akceptowanego społecznie.

Na tym poziomie działania prowadzone są przez, psychologów, psychoterapeutów, specjalistów z zakresu resocjalizacji pracujących MOPS - Dziale Poradnictwa Rodzinnego w Brodnicy.

Alkoholizm jest nadal najpoważniejszym problemem społecznym również w naszym mieście. Problematyka związana z alkoholizmem, przemoc w rodzinie, szkody powodowane przez pijącą młodzież a także coraz większe przyzwolenie społeczne na spożywanie alkoholu powoduje, że co raz więcej osób potrzebuje pomocy indywidualnej i grupowej.

I. Grupa terapeutyczna dla osób uzależnionych

W pracy edukacyjno-terapeutycznej z osobami uzależnionymi skupiamy się na budowaniu motywacji, uczeniu utrzymywania abstynencji, akceptacji własnego uzależnienia, zapobieganiu nawrotom picia i rozwiązywaniem problemów osobistych.

Uczestnikami spotkań są osoby uzależnione od alkoholu, hazardu zobowiązane do leczenia przez Sąd i uczestniczące z własnej woli.

Grupa edukacyjno-terapeutyczna w każdy poniedziałek od godz.14.00 do godz.16.00 (grupa) i od godz.16.00 do godz.18.00 (II grupa)

Grupę prowadziła specjalista psychoterapii uzależnienia i współuzależnienia mgr Edyta Jakubowska Rżeńska – specjalista ds. rodziny

II. Grupa wsparcia dla osób współuzależnionych i ofiar przemocy w rodzinie

Praca nad zmianą systemu myślenia i zachowania - umożliwienie poznania sytuacji w której znajduje się osoba współuzależniona i zrozumienie swojego postępowania. Zajęcia psychoedukacyjne odbywały się w każdy czwartek w godz. 16.00 do godz. 18.00 Grupę prowadziła specjalista psychoterapii uzależnienia i współuzależnienia mgr Bernadeta Małolepsza – specjalista ds. rodziny.

III. Grupa dla osób uzależnionych – terapia pogłębiona

Dla osób uzależnionych po odbytej terapii stacjonarnej lub po terapii podstawowej ambulatoryjnej w każdy wtorek w godz. 16.00 do godz. 18.00.

Grupę prowadzi specjalista psychoterapii uzależnienia i współuzależnienia mgr Bernadeta Małolepsza – specjalista ds. rodziny.

IV. Grupa AA

W każdy piątek w godz. 18.00-20.00

10.4 Brodnickie Centrum Wolontariatu

W dniu 12 marca 2014 roku powstało Brodnickie Centrum Wolontariatu, które mieści się przy Miejskim Ośrodku Pomocy Społecznej w Brodnicy. Jest to inicjatywa mająca na celu zrzeszanie wolontariuszy. Centrum pośredniczy pomiędzy wolontariuszami, a instytucjami, ośrodkami oraz osobami indywidualnymi, które szukają wsparcia.

Wolontariat to dobrowolna i bezpłatna praca na rzecz innych lub całego społeczeństwa, która wykracza poza związki rodzinno-koleżeńsko-przyjacielskie. Wolontariuszem nazywamy osobę pracującą dobrowolnie i świadomie, bez wynagrodzenia materialnego. Brodnickie Centrum Wolontariatu również prowadzi pośrednictwo pracy dla wolontariuszy. Bierze ono udział w akcjach i przedsięwzięciach mających na celu promocję idei wolontariatu, organizuje spotkania informacyjne oraz integracyjne dla wolontariuszy.

Prowadząc działania profilaktyczne warto pamiętać, że to, czy osoba zachowuje się zgodnie z normami i oczekiwaniami społecznymi, czy podejmuje zachowania ryzykowne, zależy od interakcji różnych czynników.

Celem pracy MOPS – Dział Poradnictwa Rodzinnego jest praca na rzecz rodziny, ochrona mieszkańców przed wpływem czynników destrukcyjnych oraz udzielanie wsparcia w trudnych sytuacjach życiowych.

Wykaz przyjęć z podziałem w 2014

	styczeń	luty	marzec	kwiecień	maj	czerwiec	lipiec	sierpień	wrzesień	październik	listopad	grudzień	Razem
Miasto Brodnica	403	364	436	431	470	495	380	307	360	470	376	604	5096
Gmina Brodnica	50	41	54	43	42	42	41	38	30	54	52	39	526
Gmina Świdziebnia	27	30	30	17	15	26	22	19	16	31	31	34	298
Razem	480	435	520	491	527	563	443	364	406	555	459	677	5920

Miasto Brodnica	dorośli	284	259	306	282	301	328	250	211	236	315	256	380	3408
	młodzież	19	25	23	34	37	38	19	16	16	16	22	34	299
	dzieci	100	80	107	115	132	129	111	80	108	139	98	190	1389
	Razem	403	364	436	431	470	495	380	307	360	470	376	604	5096

Gmina Brodnica	dorośli	45	38	46	39	38	38	37	33	28	49	48	32	471
	młodzież	4	1	6	3	2	2	2	2	1	2	1	6	32
	dzieci	1	2	2	1	2	2	2	3	1	3	3	1	23
	Razem	50	41	54	43	42	42	41	38	30	54	52	39	526

Gmina Świdziebnia	dorośli	27	30	30	17	15	26	20	19	15	29	30	32	290
	młodzież	0	0	0	0	0	0	1	0	1	1	1	1	5
	dzieci	0	0	0	0	0	0	1	0	0	1	0	1	3
	Razem	27	30	30	17	15	26	22	19	16	31	31	34	298

W okresie od 1 stycznia 2014 r. do 31 grudnia 2014 r. zanotowano 5920 przyjęć z terenu Gminy Miasta Brodnica, Gminy Brodnica i Gminy Świdziebnia.

Z terenu Miasta Brodnica odnotowano 5096 przyjęć.

Tabela nr 12 Wykaz przyjęć indywidualnych i grupowych Miejskiego Ośrodka Pomocy Społecznej – Dział Poradnictwa Rodzinnego w 2014r. w okresie od 01.01.2014r. do 31.12.2014r.

Wykaz przyjęć Miasto Brodnica		Styczeń	Luty	Marzec	Kwiecień	Maj	Czerwiec	Lipiec	Sierpień	Wrzesień	Październik	Listopad	Grudzień	Razem
Grupa psychoedukacyjna		17	25	31	8	22	62	43	46	17	40	25	41	377
Grupa pogłębiona		21	31	29	38	25	23	28	25	35	38	43	57	393
Grupa współuzależnionych		23	18	18	24	16	18	21	12	10	17	13	12	202
Specjalista pracy z rodziną - psycholog		61	54	71	56	72	85	58	38	65	58	57	62	737
Specjalista pracy z rodziną - pedagog terapeuta		66	58	60	61	67	70	41	36	35	59	57	52	662
Asystent Rodziny		208	173	221	235	261	233	179	144	196	253	175	374	2652
Radca		7	5	6	9	7	4	10	6	2	5	6	6	73
Razem		403	364	436	431	470	495	380	307	360	470	376	604	5096
uzależnienie	alkohol	143	136	160	128	116	100	151	123	118	198	114	126	1613
	narkotyki	2	1	4	2	1	6	4	4	2	4	5	0	35
	hazard	0	0	0	0	0	0	1	1	1	2	1	2	8
	inne	1	1	2	0	0	8	4	1	0	0	0	0	17
przemoc	psychiczna	3	16	25	19	18	20	11	4	5	5	9	6	141
	fizyczna	39	22	21	19	17	8	4	1	2	1	5	2	141
	seksualna	1	1	1	1	1	0	1	1	1	0	1	0	9
	ekonomiczna	1	1	1	1	0	0	0	0	1	0	0	0	5
mediacje		0	0	0	0	0	0	0	0	0	0	0	0	0
porada		27	22	31	38	27	26	31	16	27	63	27	29	364
badanie/diagnoza		16	12	10	3	16	2	2	2	4	11	13	4	95
terapia		72	66	65	68	55	95	58	47	54	35	54	50	719
rozmowa wspierająca		40	27	42	39	30	47	29	21	33	33	45	51	437
opinie		0	1	0	0	0	0	0	0	0	1	0	0	2
zajęcia psychoedukacyjne		16	4	8	6	9	3	10	6	1	3	1	1	68
konsultacje z rodziną		86	72	92	59	73	82	47	41	48	60	61	299	1020
konsultacje indywidualne		54	62	71	93	82	51	51	42	53	78	32	38	707
współpraca z instytucjami		15	20	21	12	22	26	13	16	17	18	4	15	199
interwencje		0	0	1	0	1	1	0	0	0	0	0	0	3
trudności wychowawcze		206	167	199	204	224	200	166	133	185	246	168	363	2461
piecza zastępcza		12	13	8	6	7	9	7	7	9	0	0	0	78

11. Zespół ds. asysty rodzinnej

Do zadań własnych gminy określonych z art. 176 ustawy z dnia 9 czerwca 2011r. o wspieraniu rodziny i systemie pieczy zastępczej (t.j. Dz.U. z 2013 r. , poz. 135) należy:

1) opracowanie i realizacja 3-letnich gminnych programów wspierania rodziny;
2) tworzenie możliwości podnoszenia kwalifikacji przez asystentów rodziny;
3) tworzenie oraz rozwój systemu opieki nad dzieckiem, w tym placówek wsparcia dziennego, oraz praca z rodziną przeżywającą trudności w wypełnianiu funkcji opiekuńczo - wychowawczych przez:

- a) zapewnienie rodzinie przeżywającej trudności wsparcia i pomocy asystenta rodziny oraz dostępu do specjalistycznego poradnictwa,
- b) organizowanie szkoleń i tworzenie warunków do działania rodzin wspierających,
- c) prowadzenie placówek wsparcia dziennego oraz zapewnienie w nich miejsc dla dzieci;

4) finansowanie podnoszenia kwalifikacji przez asystentów rodziny oraz kosztów związanych z udzielaniem pomocy, o której mowa w art. 29 ust. 2, ponoszonych przez rodziny wspierające;

5) współfinansowanie pobytu dziecka w rodzinie zastępczej, rodzinnym domu dziecka, placówce opiekuńczo-wychowawczej, regionalnej placówce opiekuńczo-terapeutycznej lub interwencyjnym ośrodku preadopcyjnym;

6) sporządzanie sprawozdań rzeczowo-finansowych z zakresu wspierania rodziny oraz przekazywanie ich właściwemu wojewodzie, w wersji elektronicznej, z zastosowaniem systemu teleinformatycznego

7) prowadzenie monitoringu sytuacji dziecka z rodziny zagrożonej kryzysem lub przeżywającej trudności w wypełnianiu funkcji opiekuńczo-wychowawczej, zamieszkałego na terenie gminy;

8) przekazywanie do biura informacji gospodarczej informacji, o której mowa w art. 193 ust. 8.

1. Opracowanie i realizacja 3 – letnich gminnych programów wspierania rodziny.

Obowiązek opracowania i realizacji 3-letnich gminnych programów wspierania rodziny wynika z art. 176 pkt. 1 ustawy z dnia 9 czerwca 2011 r. o wspieraniu rodziny i systemie pieczy zastępczej (Dz.U. z 2013 , poz. 135). Wpisuje się on także w założenia ustawy z dnia 12 marca 2004 r. o pomocy społecznej art. 17 ust. 1 pkt. 13 (tj. Dz.U. z 2013r., poz. 182), w myśl którego gmina zobowiązana jest do tworzenia gminnego systemu profilaktyki i opieki nad dzieckiem i rodziną.

Opracowany „Gminny Program Wsparcia Rodziny Dla Miasta Brodnicy Na Lata 2013 – 2015” został przyjęty przez Radę Miejską w Brodnicy Uchwałą Nr XXX/262/2013 w dniu 6 czerwca 2013 r.

2. Tworzenie możliwości podnoszenia kwalifikacji przez asystentów rodziny

W Miejskim Ośrodku Pomocy Społecznej w Brodnicy w 2014 roku zatrudnionych było 3 asystentów rodziny (umowa o pracę na czas nieokreślony, umowa o pracę w zastępstwie oraz umowa o pracę na czas określony).

Jeden z asystentów rodziny uczestniczył w kursie TSR w Toruniu, dwóch asystentów brało udział w szkoleniu „Ochrona danych osobowych w pracy GKRPA, ZI, OPS oraz kuratorów sądowych. Wybrane aspekty prawne z zakresu przeciwdziałania przemocy w rodzinie ze szczególnym uwzględnieniem ochrony dziecka krzywdzonego.”, dwóch asystentów brało udział w „ Konferencji – Rodzina w pracy socjalnej”

3. Tworzenie oraz rozwój systemu opieki nad dzieckiem, w tym placówek wsparcia dziennego, oraz praca z rodziną przeżywającą trudności w wypełnianiu funkcji opiekuńczo-wychowawczych.

W okresie od 01.01.2014r. do 31.12.2014r. w Miejskim Ośrodku Pomocy Społecznej, z usług Działu Poradnictwa Rodzinnego, który zajmuje się bezpośrednią pracą

z rodziną, poprzez konsultacje i poradnictwo specjalistyczne, poprzez terapię, organizowanie grup wsparcia i grup samopomocowych oraz pomoc w opiece i wychowaniu dziecka z terenu miasta skorzystało 437 osób w tym 284 osoby dorosłe, 47 młodzieży i 106 dzieci. W grupie psychoedukacyjnej było 377 wizyt, w grupie pogłębionej zarejestrowano 393 wizyty, w grupie współzależniowych było 202 wizyty, specjalista rodziny – psycholog zarejestrował 737 wizyt, specjalista pracy z rodziną – pedagog terapeuta zarejestrował 662 wizyty, radca prawny 73 wizyty. Ze wsparcia i pomocy asystenta rodziny skorzystało 115 osób w tym 52 osoby dorosłe, 12 osób z młodzieży i 51 dzieci. Asystent rodziny zarejestrował 2652 wizyty. W ciągu 2014 r. roku asystent pracował z 25 rodzinami.

4. Finansowanie podnoszenia kwalifikacji przez asystentów rodziny oraz kosztów związanych z udzielaniem pomocy, o której mowa w art. 29 ust. 2, ponoszonych przez rodziny wspierające.

W 2014r. poniesiono wydatki w wysokości 1 308,58 zł współfinansując kurs TSR w celu podnoszenia kwalifikacji przez asystenta rodziny. Nie poniesiono kosztów związanych z udzielaniem pomocy, o której mowa w art. 29 ust. 2 ponoszonych przez rodziny wspierające z powodu braku rodzin wspierających.

5. Współfinansowanie pobytu dziecka w rodzinie zastępczej, rodzinnym domu dziecka, placówce opiekuńczo-wychowawczej, regionalnej placówce opiekuńczo - terapeutycznej lub interwencyjnym ośrodku preadopcyjnym.

Z Gminy Miasta Brodnica w 2014r. szesnaścioro dzieci zostało umieszczonych w pieczy zastępczej.

Tabela 13. Formy pieczy zastępczej, dzieci umieszczonych w 2014r.

Forma pieczy zastępczej	Ilość dzieci
Rodzina zastępcza zawodowa	3
Rodzina zastępcza niezawodowa	0
Rodzina zastępcza spokrewniona	5
Rodzinny dom dziecka	1
Placówka opiekuńczo – wychowawcza: - Dom Dziecka	7
Łącznie	16

Zgodnie z art. 191 ust 9 ustawy o wspieraniu rodziny i systemie pieczy zastępczej w okresie od 01.01.2014r. do 31.12.2014r. Miejski Ośrodek Pomocy Społecznej w Brodnicy poniósł wydatki w wys.10%, 30 % i 50% kosztów za 35 dzieci przebywające w pieczy zastępczej.

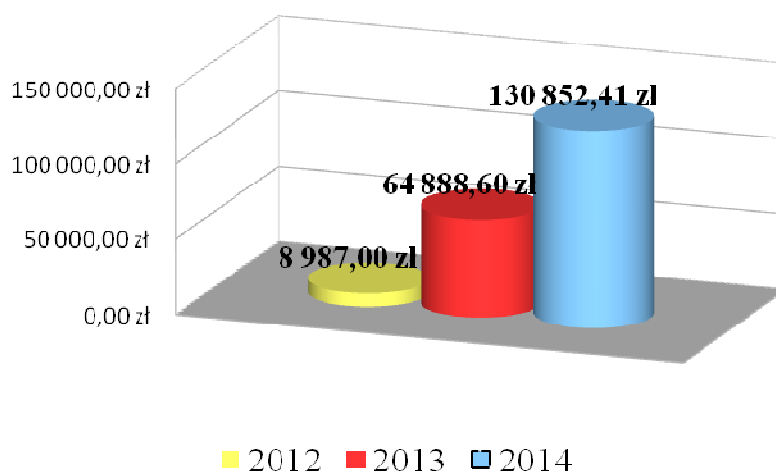
Tabela 14. Ilość dzieci, za które Gmina Miasta Brodnica ponosiła koszty za pobyt w pieczy zastępczej

Miesiąc	Liczba dzieci w zależności od procentu za które Gmina Miasta Brodnica ponosiła koszty za pobyt w pieczy zastępczej			Koszt opłacony za miesiąc
	10% kosztów pobytu	30% kosztów pobytu	50% kosztów pobytu	
Styczeń	12	7	0	3 626,86
Luty	11	8	0	6 577,03
Marzec	11	8	0	6 910,48
Kwiecień	6	11	2	7 236,70
Maj	7	11	3	7 125,29
Czerwiec	12	13	2	11 466,95
Lipiec	15	13	2	13 856,05
Sierpień	13	13	2	11 736,35
Wrzesień	16	10	5	14 273,63
Październik	12	10	6	13 524,65
Listopad	12	10	6	17 420,90
Grudzień	12	10	6	17 097,52
Łączny koszt opłacony w 2014 r. za pobyt dzieci w pieczy zastępczej				130 852,41

Poniesiono wydatki w wysokości 130 852,41 zł za pobyt dzieci w pieczy zastępczej w roku 2014.

Dla porównania wykres dot. wydatków poniesionych przez MOPS w latach 2012 – 2014:

Wykres 10. Wydatki poniesione przez MOPS za pobyt dzieci w pieczy zastępczej w latach 2012 – 2014.



6. Sporządzanie sprawozdań rzeczowo-finansowych z zakresu wspierania rodziny oraz przekazywanie ich właściwemu wojewodzie, w wersji elektronicznej, z zastosowaniem systemu teleinformatycznego, o którym mowa w art. 187 ust. 3

Sporządzano sprawozdania rzeczowo – finansowe za rok 2014 z zakresu wspierania rodziny oraz przekazano je właściwemu wojewodzie, w wersji elektronicznej z zastosowaniem systemu teleinformatycznego.

7. Prowadzenie monitoringu sytuacji dziecka z rodziny zagrożonej kryzysem lub przeżywającej trudności w wypełnianiu funkcji opiekuńczo-wychowawczej, zamieszkałego na terenie gminy

Miejski Ośrodek Pomocy Społecznej w Brodnicy prowadzi stały monitoring sytuacji dziecka z rodziny zagrożonej kryzysem lub przeżywającej trudności w wypełnianiu funkcji opiekuńczo-wychowawczej, poprzez pracę socjalną, wsparcie asystenta rodziny oraz wsparcie specjalistyczne w Dziale Poradnictwa Rodzinnego.

8. Przekazywanie do biura informacji gospodarczej informacji, o której mowa w art. 193 ust. 8.

W 2014r. do Miejskiego Ośrodka Pomocy Społecznej nie dotarła informacja z PCPR o przypadkach powstania zaległości z tytułu nieponoszenia opłaty, o której mowa w ust. 1 za okres dłuższy niż 12 miesięcy.

Na realizację powyższych zadań z zakresu pieczy zastępczej wydatkowano 207 547,64 zł, w tym 37 500 zł dotacji z urzędu wojewódzkiego.

Zabezpieczono budżet na realizację tego zadania na wynagrodzenie i obsługę asystenta rodziny.

W 2015r wzrosną koszty współfinansowania pobytu dzieci w pieczy zastępczej. Zgodnie z art. 191 ust. 9 ustawy o wspieraniu rodziny i systemie pieczy zastępczej gmina zobowiązana będzie współfinansować pobyt dzieci w pieczy zastępczej z terenu miasta Brodnica w wysokości 10%, 30% i 50%. Trudno przewidzieć jakie będą to dokładne koszty z uwagi na możliwość wzrostu liczby dzieci umieszczonych w pieczy zastępczej, jak również powrotu niektórych dzieci do rodzin naturalnych.